



Teste

Famille Teste

Paris, Île-de-France

Armes : «D'argent, au chevron de gueules, accompagné de trois hures de sanglier de sable, les deux du chef affrontées & celle en pointe posée en pal le boutoir en haut».

alias : «D'argent, au chevron de gueules, accompagné en chef de deux hures de sanglier affrontées de sable & en pointe d'une hure renversée du même».

familles homonymes :

«De sinople, au chevron d'argent chargé d'une coupe de gueules».

«D'azur, à la fasce d'or, chargée d'une tête de lion de gueules & accompagné de trois croissants d'argent».

«Écartelé : aux 1 & 4, d'or, au lion de sable, armé & lampassé de gueules ; aux 2 & 3, de gueules, à une colonne d'argent».

«D'azur, à une étoile d'or, au chef du premier, chargé de trois têtes d'homme de profil d'argent (ou de carnation, chevelées au naturel), tortillées d'or».

NB : Il existe une famille homonyme, de parlementaires et d'élus Lyonnais à la même époque

Sources complémentaires :

Roglo,

Histoire & Patrimoine de Coupvray et environs

(01/2011 : storage.canalblog.com),

contributions René Connat et Olivier Bauchet

(2010, 01-02/2011 : Simon, Charlotte, les seigneurs de Coupvray & alliances avec les Chevalier)

© 2010 Etienne Pattou
dernière mise à jour : 21/01/2018
sur <http://racineshistoire.free.fr/LGN>

Teste

Origines

Simon Teste + ~1469
Bourgeois de Paris en 1441
notaire au Châtelet de Paris (*au moins depuis 1444*)
& Clerc à la Cour du Trésor (dès 1443)
ép. **1) ?**, demoiselle **d'Aulnoy**
ép. **2) Jacqueline de Lagny**
(*Dupont-Ferrier, ibidem et BNF, PO 2813 n° 41*)

Sources communiquées par Olivier Bauchet (02/2011) :
Arch. dép. Seine-et-Marne, 39Hdt/E2 ; Dupont-Ferrier (G.),
«Le personnel de la Cour du Trésor (1390-1520) (suite et fin)» ,
Annuaire-bulletin de la Société de l'histoire de France, volume 73,
1937, p. 218-219 et Le Houx (F.), « Le Livre de Simon Teste,
Correcteur à la Chambre des Comptes (1481-1557) »,
Bulletin philologique et historique (jusqu'à 1715) du CTHS,
années 1940-1941, Paris, 1942, p. 137-221

Jacques Teste + 1500
seigneur du fief de l'Hostel des Prés (1470)
et de fiefs sur Coupvray dont Beaubourg
(*acquis entre 1470 et 1497*) Receveur ordinaire
de la Ville de Paris puis Echevin de Paris (1488)
ép. **Jacqueline Amer** + 1511

Anjouranne Teste
ép. **Pierre Rousselet**,
Procureur au Parlement

Jacqueline Teste
ép. **Michel Cane**
(*Musée Condé,
Chantilly, CA 11*)

Jehan Teste «L'Aîné»
° 06/04/1481 + avant 17/01/1538 (Paris)
seigneur de Coupvray et du fief d'Arigny à Chalifert,
Receveur ordinaire de la Prévôté de Paris (1503),
conseiller du Roi, maître ordinaire à la Chambre
des Comptes (~05/1522)
(*achète 1/3 de Coupvray à Jehan de Fontenay ;
Hautes Maisons à Coupvray par adjudication en 1514
à Nicolas Piédefer ; 2/3 de la Petite Maison de Coupvray (Mauny)
au même en 1509 ; un fief à Gérard IV Le Coq en 1512
et 36 ares de terre à Chessy en 1528*)
ép. **Jeanne de Rueil** + 1514

postérité qui suit (p.3)

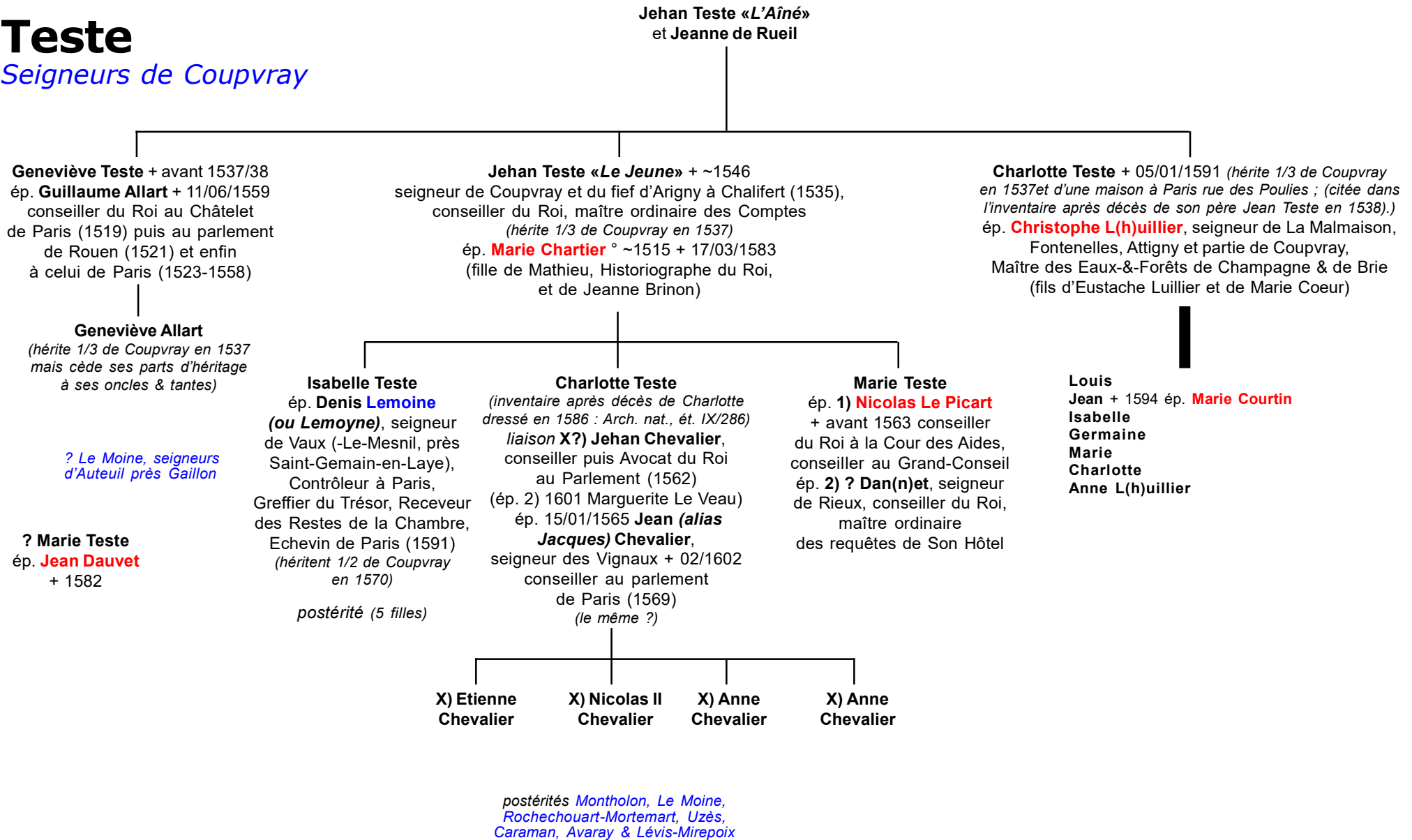
Simon Teste ° 12/05/1482 + ~1543
Correcteur & Auditeur Clerc à la Chambre
des Comptes (*11/02/1507, jusqu'à 1530
au moins*), Echevin de Paris (élu 1530)
et conseiller du Roi (1530)
ép. **1) 30/05/1507 Madeleine Bouillard
(ou Bauliard)** + 1516 > *postérité 6 enfants*
ép. **2) Claude Le Maçon** + 1540
> *postérité 9 enfants*

Germain Teste ° ~1483 + après 1545
Auditeur des Comptes (1515), Receveur ordinaire
de la Ville & Voyer de la Prévôté de Paris (*16/05/1522,
succède à son frère Jehan, élu Echevin ; serment 12/06/1522*),
condamné pour malversations et emprisonné à la
Conciergerie (*1533 au moins 2 ans ; peut-être jusqu'en 1541 ?*)
ép. (*dot : 3500 £ tournois*) **Jeanne Hesselin** + ~1549
(*filles de Jean, Bâtard, seigneur de Giraudon + ~1530,
et de Marguerite Piédefer + ~1551*)

postérité (dont Germain Teste)

Teste

Seigneurs de Coupvray



Teste

Non connectés

? **Germain Teste**, seigneur de La Chaussée
ép. **Anne Bochart** (fille de Jean III, seigneur
de Champigny et de Noroy, et de Jeanne Tronçon ;
soeur de Catherine, épouse de Jean L(h)uillier,
seigneur de Chalandas)

? **Charlotte Teste**
ép. **Daniel Le Moine**,
seigneur de Vaux

|
Marie Le Moine
ép. **Louis Gaillard**
(de Longjumeau),
baron de Courcy