

# Picardie, Vexin français, Ile-de-France, Angleterre

## Armes de la famille de Senlis :

*(adaptation des armes de Clermont-en-Beauvaisis)*

> à l'origine : «écartelé d'or & de gueules»

**variantes fréquentes** : «écusson de gueules chargé de trois coupes d'or», cinq en forme de croix, six posées 3, 2 & 1 (allusion à leur charge héréditaire de Bouteiller)

**Senlis** : «D'argent, à cinq gerbes d'or posées en croix»

**Chantilly** : «De gueules, à cinq gerbes d'or posées en croix»

**Brasseuse** : armes de Chantilly «à un lambel à quatre pendants»

**Ermenonville** : «Ecartelé d'or & de gueules»

**Villepinte ancien** : «... à neuf merlettes, posées en orle»

Une autre branche : celle de Moussi-La-Contour dont un comte qui ép. 22/10/1739 Jeanne Marguerite d'Azaies-Fosses, dame de L'Epinau d'où un fils, capitaine au régiment de Bauffremont-dragons.

## Sources complémentaires :

Medlands Projects (Paris region nobility),  
Cartulaires de Saint-Martin des Champs (Sorbonne, J. Depoin),

Actes et chartes d'Abbécourt & diverses études sur Senlis (Société Historique du Vexin, J. Depoin),  
Héraldique et Généalogie (dont alliance Pomponne et branche «Le Loup»),

Dictionnaire de la Noblesse (F. A. Aubert de La Chesnaye-Desbois, éd. 1775, Héraldique & Généalogie),  
site Filiatus.com (Michel Démorest),

Nicolas Bilot (08/2015, chantier archéologique de Montépilloy),

«Le Château de Chantilly», Henri Malo, Ed. Calmann-Lévy, 1946,

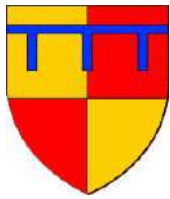
Contribution de Gérard Daniel (04/2019),

«Annales de la Société historique du Gâtinais», tome 30, 1912,

«Histoire des Bouteillers de Senlis», du Chesne, 1879,  
Contribution d'Olivier Bauchet (03/2020)



Raoul IV  
«Le Bouteiller»  
de Senlis,  
seigneur  
d'Ermenonville



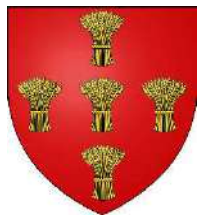
Guillaume «Le Bouteiller»  
de Senlis (Ermenonville)  
(XIV<sup>e</sup> ou XV<sup>e</sup> siècle)  
et Anseau, seigneur  
de Luzarches



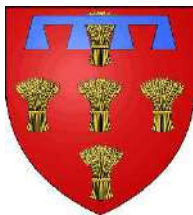
Senlis,  
Bouteiller de Senlis



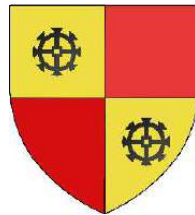
Senlis  
(cité,  
capitale  
du Valois)



Chantilly :  
Jean 1<sup>er</sup>  
«Le Bouteiller»  
de Senlis,  
seigneur  
de Chantilly



«Le Bouteiller»  
de Senlis  
branche  
cadette  
dont :  
**Brasseuse**



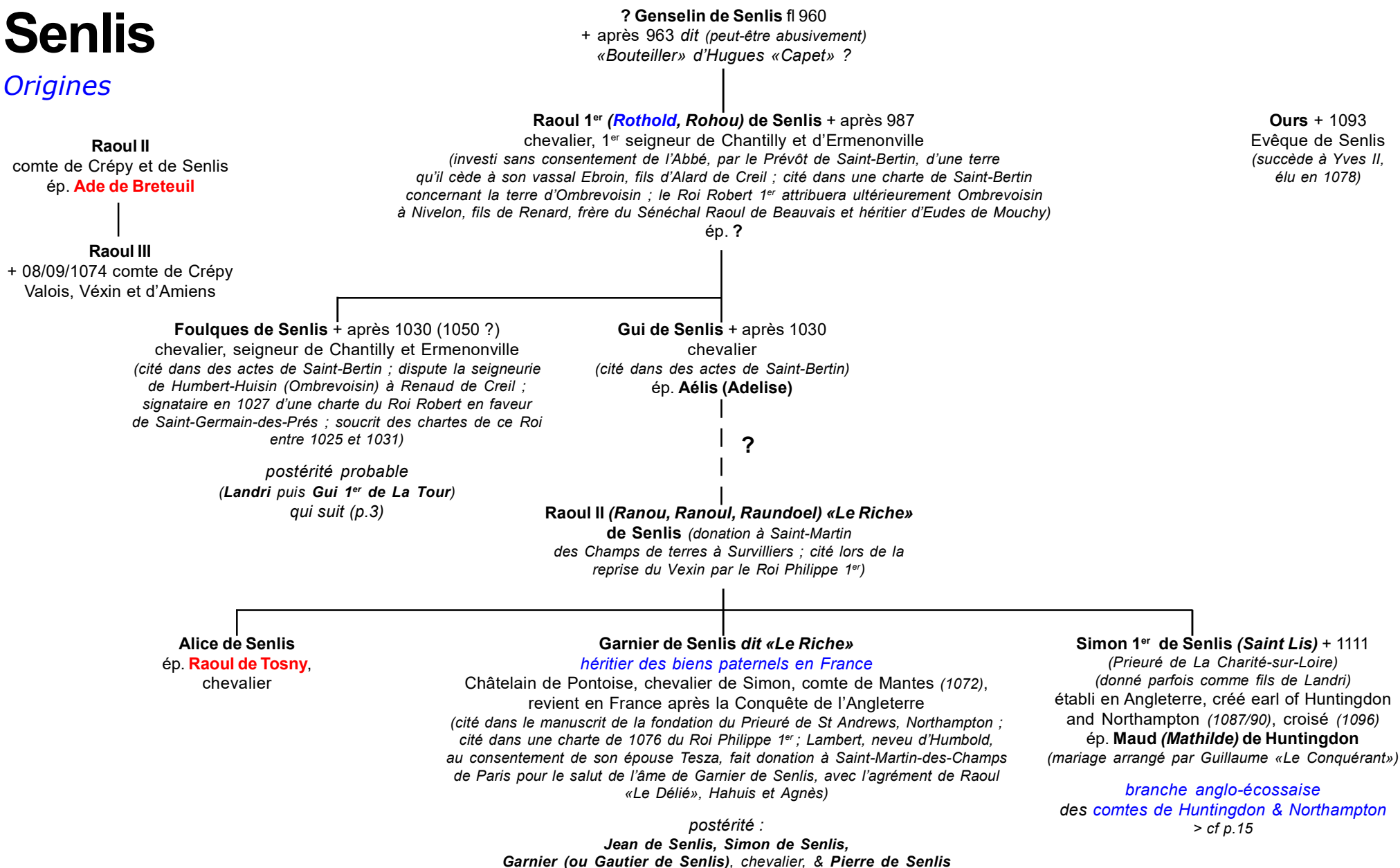
«Le Bouteiller»  
de Senlis  
seigneurs  
d'Orville



Senlis, St Liz  
earls of  
**Huntingdon**  
(mais nombreuses  
variantes)

# Senlis

## Origines



# Senlis

## Le Bouteiller de Senlis («Buticularius»)

2

### Gui (II) de Senlis

bénéficie d'un taux & prix particulier sur le poisson de la Ville de Paris pour sa provision & celle de sa Maison, d'un prélèvement de 100 sols à chaque prise de fonction d'un prélat relevant d'une fondation royale ; il est en outre, de droit, l'un des Présidents de la Chambre des Comptes de Paris

**Hubert de Senlis**  
chanoine de Notre-Dame  
de Paris (cité acte 1119)  
(donné parfois comme  
fils de Landri)

**Landri 1<sup>er</sup> de Senlis** + ~1070/80  
*probable fils de Foulques & petit-fils de Rothold*  
chevalier, seigneur de Chantilly et Ermenonville  
(cité dans une charte 1082/89 de son fils Gui (Wido), chevalier  
de Senlis pour la donation d'une terre senlisienne  
(Sordidam villam) à Saint-Martin-des-Champs)  
ép. **Ermengarde** (tante paternelle de Robert, vidame de Senlis)

**? Gautier 1<sup>er</sup> de Senlis**  
X au siège de Soissons (1057, avec le Roi Henri 1<sup>er</sup>),  
conseiller du Roi Philippe 1<sup>er</sup> à Mantes (1076)  
(souscrit un diplôme du Roi Philippe  
donné à Senlis en 1060)

**Gui 1<sup>er</sup> de Senlis dit «de La Tour»** + 1124  
chevalier, seigneur de Chantilly, Ermenonville, Drancy, Villepinte,  
Bray-sur-Aunette et de fiefs à Pantin et à Survilliers  
(consent à la donation du chevalier Garnier à Saint-Martin-  
des-Champs en 1099 ; souscrit une charte du futur Roi Louis VI  
à Saint-Martin de Pontoise ~1099/1100)  
ép. **Berta (Berthe)** ~1095 (5 enfants)

**Simon de Senlis**  
Châtelain de Neuphle  
(ou Neaufle ?)  
Chmballan du Roi

**Gui II de Senlis dit «de La Tour»**  
+ un 08/03 après 1106 (1111/12 ?)  
chevalier, seigneur de Chantilly  
et peut-être déjà de Montépilloy  
(vassal de Létaud, Evêque de Senlis  
pour ce fief), sert le Prince Louis  
(futur Louis VI) à Chambly (1102)  
Grand-Bouteiller de France  
(1071-1076 ?)  
(témoin en 1075 ; souscription  
de Philippe 1<sup>er</sup> sur l'église de Senlis  
le 15/06/1068 ; témoin du Prince Louis  
le 19/01/1104 en 1108 d'une charte  
du Roi Louis VI concernant  
les serfs de Notre-Dame  
de Paris)  
ép. **Aélis** + un 08/10  
sans postérité

**Louis 1<sup>er</sup> de Senlis**  
° ~1070 + 30/07/1140  
seigneur de Chantilly,  
défenseur  
de Pont-Audemer  
(lors du siège  
par le Roi Henry 1<sup>er</sup>  
d'Angleterre, 1124)  
Bouteiller de France  
(1127- fin 1132)  
sans postérité

**Guillaume 1<sup>er</sup> «Le Loup» de Senlis** +X 14/01/1148  
seigneur de Chantilly, Ermenonville, Villepinte,  
Bray-sur-Aunette, Bouteiller de France (1131-09/06/1147),  
croisé avec le Roi Louis «Le Jeune» (1147)  
(cité en 1124 à propos d'un différend opposant  
son père Gui (Vuidonis) de La Tour, lui-même (Vuillelmus)  
et son frère Hervé (Erveus) au Prieuré de Saint-Leu d'Esserent ;  
fait donation, en 1137, au consentement de son épouse Adelvie  
et de son frère Etienne, à Notre-Dame de Charlieu (terres d'Espioniae  
& de Beeley) ; donne par charte en 1143 (ou dès 1138 ?) les 2/3  
de la dîme de Drancy à son frère Etienne, Evêque de Paris ;  
possède des droits de voirie à Montmartre ; bienfaiteur de l'Abbaye  
d'Yerres dès 1134)  
ép. **Adeline (Adelvisse, Adelvie)**  
postérité qui suit (p.4)

**Etienne de Senlis** ° après 1070  
+ 29 ou 30/07/1140  
(ou 06/05 ou 01/08/1142 ?, d'après  
Depoin) Doyen de l'Eglise  
d'Orléans (1163), Evêque de Paris  
(1122/23, dès 1124 après le 25/01),  
Chancelier des Rois Philippe 1<sup>er</sup>  
et de Louis VI  
(cité lors de la fondation de l'Abbaye  
de Chaalis et dans les chartes  
de son frère Guillaume)

**Hervé de Senlis**  
(cité à propos du  
différend en 1124  
opposant son père  
Gui de La Tour,  
son frère Guillaume  
et lui-même  
et le Prieuré  
de Saint-Leu  
d'Esserent)

**? Robert de Senlis**  
seigneur de Survilliers  
(tenu en fief  
du Vidame Robert II,  
d'après J. Depoin)

# Senlis

## Le Bouteiller de Senlis

3

Guillaume 1<sup>er</sup> «Le Loup» de Senlis  
et Adeline (Adelvisse)

**Gui III «Le Bouteiller de Senlis»**  
+ 10/10/1188 seigneur  
de Senlis, Chantilly, Ermenonville,  
Montépilloy, Brasseuse et Bray  
(-sur-Aunette), Bouteiller de France (1147)  
(le Roi lui offre une maison à Paris entre le  
01/08/1154 et le 26/03/1155, puis un moulin  
de la Couronne à Senlis en 1170 ; souscrit  
une charte de donation de son père  
à Charlieu en 1137 ; donation en 1171  
d'une dime à Saint-Nicolas d'Acy ; de terres  
d'Ermenonville à Chaalis en 1172 ;  
donation en 1180 à Chaalis)  
ép. 1152 **Marguerite de Clermont**  
**(-Ailly)** dame de Luzarches (en partie)  
et de droits sur Brasseuse ?  
+ 29/10/1187 (fille de Renaud II,  
comte de Clermont-en-Beauvaisis,  
et de Clémence de Bar ;  
sœur de Raoul 1<sup>er</sup>, Connétable  
de France ; ép. aussi Thierry  
de Lorraine dit «d'Alsace», seigneur  
de Bitche, comte de Flandres  
et d'Artois d'où postérité :  
Laurette et Baudouin)  
(citée dans une charte de son fils  
en 05/1218 cédant au Roi les droits  
de ce dernier sur le comté de Clermont)

postérité qui suit (p.5)

~1150 : Les Bouteiller fondent l'Abbaye  
(et Prieuré) d'Hérivaux près Luzarches (**Gui III**) ;  
& le Prieuré de Saint-Nicolas d'Acy...

**Barthélémi de Senlis**  
+ 1151 (en croisade)  
Doyen de Notre-Dame  
de Paris, Evêque-comte  
de Chalons-  
en-Champagne (1147)

**Hugues 1<sup>er</sup> «Le Loup» de Senlis** + après 1170  
(moine à la fin de sa vie) seigneur de Villepinte  
et Charenton (souscrit une charte de son père  
en 1143 ; donne à l'Abbaye de Montmartre un étal  
du Marché de Paris, tenu par Re(u)tia, sa fille ;  
don à Yerres en 1171)

### Villepinte

ép. **Apolline**

**Hugues II «Le Loup» de Senlis**  
+ 1247 seigneur de Villepinte  
et Charenton  
ép. 1) **Jeanne la Pie**  
ép. 2) **Marie**

**Re(u)tia (Renée)**  
**«Le Loup»**  
(citée dans une charte  
de l'Abbaye de Saint-Denis ;  
& dans une charte  
à l'Abbaye de Montmartre)

**Pierre de Senlis**  
Archidiacre  
de l'Eglise  
de Soissons

**Etienne de Senlis**  
Doyen de l'Eglise  
de Senlis (1182)  
(le Pape Lucius III  
confirme ses donations  
à son Eglise par une bulle  
du 30/06/1182)

**Marguerite  
de Senlis**  
ép. **Renaud  
de Bulles**, comte  
de Dammartin

**Clémence de Senlis**  
+ un 01/05 ~1183  
Abbesse d'Yerres  
(élue ~1157 à 19 ans)

### «Le Loup» de Pomponne

**1) Eustachie «Le Loup»**  
ép. **Philippe dit «L'Enfant»**,  
seigneur de **Noency**  
(réclame, de sa mère, la 1/2  
de Villepinte comme douaire)

**2) Gui Le Bouteiller dit «Le Loup» ou «de Senlis»**  
(mineur en 1241) + dès 07/1281 seigneur  
de Villepinte (93), Charenton (94),  
et Acy (-en-Multien, 60)  
ép. dès 1253 **Isabeau de Pomponne**  
+ après 07/1281 (veuve ou ép. 2?) Gilles,  
seigneur d'Acy) (citée dans un acte de 1253)

**2) Guillaume  
«Le Loup»  
de Senlis**  
(cité 1253)  
ép. **Agnès**

**2) Adeline (Adelaïs) «Le Loup» de Senlis**  
ép. ? (**Roger La Pie ?**), sergent d'armes  
du Roi, seigneur de **Thieux**  
postérité dont **Hugues «Le Loup»**  
qui ép. **Jeanne Musavene**,  
fille de Renaud  
d'où **Henri la Pie** dernier Abbé  
de Saint-Mellon de Pontoise

**Hugues III de Senlis dit «Le Loup»**  
dernier seigneur de Villepinte  
(vend en 1281 avec sa femme, pour 4.000 £ tournois,  
tous les bois, cens, champarts & fiefs qu'ils  
possèdent à Villepinte aux religieux de Saint-Denis :  
témoin : Gui, seigneur d'Ermenonville)  
ép. dès 07/1281 **Perrenelle**  
(ou Perronelle) dite **«Comtesse»**

**Marguerite «Le Loup»**  
ép. dès 1282 **Regnault  
de Pomponne dit  
«Le Bouteiller»**, chevalier

**Adelvie**  
(alias **Aveline, Adeline**)  
**«Le Loup» de Senlis**  
religieuse à l'Abbaye  
d'Yerres

# Senlis

## Le Bouteiller de Senlis

3

Gui III «Le Bouteiller» de Senlis  
et **Marguerite de Clermont**

**Gui IV «Le Bouteiller» de Senlis** ° avant 1172  
+ 16/10/1221 chevalier (1181), seigneur de Chantilly, Ermenonville, Luzarches, Montépilloy, Coye, Bray et Montmelian, Bouteiller de France (1186/88), croisé avec le Roi Philippe «Auguste» (1190, 1219, prisonnier à Damas ou Damiette ?) (cède ses droits sur le comté de Clermont au Roi par charte de 05, 06 ou 07/1218) ép. avant 1187 **Elisabeth de Trie dite «La Bouteillère»** (pour ses exceptionnelles qualités de gestionnaire du domaine) + un 10/02 après 1219 (fille d'Enguerrand II ou III et d'Heddiva (Eve, Edine, Basilie) de Moucy, fille de Dreu de Moucy-Le-Châtel) > 4 enfants

**Guillaume II de Senlis dit «Le Bouteiller» ou «Le Loup»**  
seigneur de Brasseuse  
° avant 1172 + après 09/1190 (1191 ?)  
(souscrit une charte de donation de son père à Saint-Nicolas d'Acy en 1171 & une autre en 1180 à Chaalis ; donation à Saint-Evremond de Creil avant sa croisade ~1190)

sans postérité

**Renaud «Le Bouteiller» de Senlis** ° avant 1180  
+ 10/04/1217 ns (assassiné par son prédécesseur Mathieu de Lorraine, qui avait été déposé pour corruption, et finit pendu pour ce crime)  
Evêque de Toul (1207)  
(citée charte de son père en 1180)

**Nivelon (ou Nevelon) «Le Bouteiller» de Senlis,**  
+ un 21/04 après 1180  
seigneur de Brasseuse (cité dans une charte de son père en 1180)  
ép. **Alix (Aélis) de Mello** (fille de Guillaume, seigneur de Roye)

postérité qui suit (p.14)  
des seigneurs de Brasseuse  
dont **Guillaume & Agnès**

**Mahaut de Senlis**  
+ un 18/10 (selon Martyrologue de Meaux)

**Adeline de Senlis**  
+ après 1180 (citée charte de son père en 1180)

**Gui V «Le Bouteiller» de Senlis** ° après 1185 + 1232  
seigneur de Senlis (dès 1228), Chantilly, Ermenonville, Bray et Montépilloy (le Roi lui cède des biens «à Rulli et Chanici» en échange de la cession des droits de sa famille sur Clermont ; reconnaît tenir sa «maison de Chantilly» du Roi par charte de 1221)  
ép. avant 1217 **Elisabeth de Garlande**, dame de Clichy ° après 1190 + entre 1249 & 1255 (fille de Guillaume V, seigneur de Livry, et d'Adela de Châtillon, dame de Clichy ; ép. aussi Jean 1<sup>er</sup> de Beaumont-en-Gâtinais, seigneur de Villemomble, Chambrier d'où postérité : Alix)

**Gui VI «Le Bouteiller» de Senlis** +X 08/08/1249  
(siège de Damiette) seigneur de Chantilly et Ermenonville  
ép. **Marguerite de Milly**

sans postérité

*Gui VI vend (1353) sa seigneurie à Robert de Lorris + 1380 Chambellan du Roi, déjà seigneur d'Ermenonville depuis 1351*

**Guillaume II «Le Bouteiller» de Senlis (Guillaume 1<sup>er</sup> de Chantilly)**  
+ 1249 (captif en Egypte)  
seigneur de Chantilly, Courteuil et Montmélian (au partage de 1226), croisé (1249, avec les Montfort) (donations entre 1212 et 1237 aux Abbayes de Chaalis, Belozanne et Hérivaux)  
ép. **Alix (Aélis) Mauvoisin de Rosny** + un 09/10 avant 1247 (fille de Gui 1<sup>er</sup>, seigneur de Rosny, et d'Alix de Porhoët)

postérité qui suit (p.6)

**Raoul 1<sup>er</sup> «Le Bouteiller» de Senlis**  
+ 06/1250 seigneur de Luzarches-La-Motte (hommage pour 1/2 de Luzarches 1228 à Guillaume, Evêque de Paris) puis d'Ermenonville et Loury (succède à son neveu Gui VI, sans hoirs)  
ép. **1) Jeanne de Nemours-Méréville dite «de Rougemont»** + 1237 (fille de Gui de Nemours, seigneur de Rougemont, et d'Isabeau d'Aschères)  
ép. **2) 1235 Marguerite de Milly** + ~1271/75 ou 11/1264 ? (fille de Guillaume IV de Milly-en-Gâtinais, et de Jeanne de Loury)

postérité qui suit (p.7)  
des seigneurs de Luzarches

**Marie «Le Bouteiller» de Senlis**  
(citée charte 1210)  
ép. dès 1241 **Pierre 1<sup>er</sup> des Barres** ° ~1205 + dès 07/1261 (inh. à Preuilly ?) chevalier, vicomte de Chaumont (-sur-Yonne), seigneur de Villeblevin, Champigny et Diant (fils d'Eudes (Odon) 1<sup>er</sup> et d'Héloïse de Sens alias de Chaumont-sur-Yonne ; ép. 2) 1255 Alix de Saint-Vérain)

*Cette filiation est la plus probable, établie selon diverses sources complétées par l'Histoire des Grands-Bouteillers de France du Père Anselme (Bibliothèque Nationale), augmentée par Medlands Projects et les travaux de Joseph Depoin à Pontoise*



# Le Bouteiller de Senlis

Chantilly

5

Guillaume II «Le Bouteiller» de Senlis  
et **Alix Mauvoisin**

**Jean 1<sup>er</sup> «Le Bouteiller» de Senlis** + 1286/88  
seigneur de Chantilly, Courteuil et Montmélian puis de Moucy-Le-Neuf  
ép. avant 13/12/1266 **Jeanne d'Aunoy**, dame de Moucy-Le-Neuf  
+ dès 1307 (fille de Pierre, chevalier, et de Marguerite)

**Gui de Senlis**  
+ après 1230  
sans alliance

**Agnès de Senlis**  
+ après 1250  
(citée acte 1250)

**Guillaume III «Le Bouteiller» de Senlis** + ~1333/40 seigneur de Chantilly, Montmélian et Moucy-Le-Neuf, X en Flandres sous Philippe VI (1303) (fonde la chapelle du château de Chantilly)  
ép. 1) avant 1299 (dès 1288 ?) **Eléonore de Beusart (alias Léonore de Beus(s)ault ou Beus(s)ant)** (fille de Guillaume, seigneur de Beusart)  
ép. 2) **Blanche de Montmorency** (fille d'Erard +~1334, seigneur de Conflans-Sainte-Honorine, Maffliers, Boissy, Chausson et Monsoult, et de Jeanne de Longueval, dame de Fremerville et Croissy-en-Brie, + avant 1305)

**Raoul de Senlis**  
+ 10/02/1332 ns  
seigneur de Courteuil  
sans alliance

**1) Guillaume IV «Le Bouteiller» de Senlis**  
+ après 1360 (Chantilly) seigneur de Chantilly, Montmélian et Moucy-Le-Neuf,  
officier de Jean de France, duc de Normandie  
ép. **Jeanne de Clermont-Nesle** (fille de Raoul, seigneur de Tartigny, Thorigny, Montgobert et Villemomble + 1353, et de Jeanne de Chambly dite «de Montgobert», dame d'Erblancourt, fille de Pierre ; soeur de Jean 1<sup>er</sup> de Clermont, Maréchal de France, seigneur de Chantilly par faveur royale)

sans postérité

## Guillaume IV «Le Bouteiller» de Senlis

abandonne le 02/03/1347 au duc de Normandie (futur Jean II «Le Bon») son château de Chantilly en échange du règlement de ses dettes (3 000 £) par le Roi et d'une promesse de règlement d'une éventuelle rançon en cas de capture à la guerre. Dès 04/1347, le duc de Normandie transfère le château de Chantilly à **Jean 1<sup>er</sup> de Clermont**, beau-frère du précédent seigneur, futur Chambellan de Jean II et Maréchal de France (+X 19/09/1356 (Poitiers), en se réservant toutefois la garenne & chasse à grand gibier du domaine. L'acte est ratifié en 04/1353. Chantilly est mis à sac par les Jacques en 1358. Les hoirs des Bouteiller de Senlis vendent le domaine en 1386 à **Pierre d'Orgemont** qui entame la reconstruction du château.

**1) Jean II «Le Bouteiller» de Senlis** + avant 1344  
seigneur de Courteuil et Belloy  
ép. 1) 1317 **Jeanne de Villebéon**  
+ dès 1337 (veuve de Pierre de Villebleven)  
ép. 2) **Jeanne de Beaumont-Luzarches** + après 1344  
(ép. 2) Robillart de Gamaches, seigneur de Bonnemare)

**1) Guillaume V «Le Bouteiller» de Senlis** + après 26/04/1360  
seigneur de Chantilly, Courteuil, Belloy et Saintines, Capitaine de Senlis  
ép. avant 02/02/1349 **Marguerite de Cugnières** (fille de Pierre, seigneur de Cugnières ;  
ép. 2) Pierre de Sermoises)

sans postérité

**1) Jeanne «Le Bouteiller» de Senlis** + après 1314  
ép. 1) avant 1305/06 **Mathieu V de Montmorency**  
+ entre 10/1305 & 04/1306 seigneur de Montmorency, Feuillarde, Château-Basset, Taverny, Espinay, Saint-Brice, Groley et Damville (fils de Mathieu IV, Amiral de France, et de Jeanne de Lévis-Mirepoix)  
ép. 2) après 1305 (1306 ou peu après)  
**Jean de Guines** vicomte de Meaux, seigneur de La Ferté-Gaucher, Boissy, Tremes, Romeny, etc.  
+ après 1323 (fils d'Arnoul III, comte de Guines + 1282, et d'Alix de Coucy)

**2) Jeanne de Guines**

## Succession de Chantilly

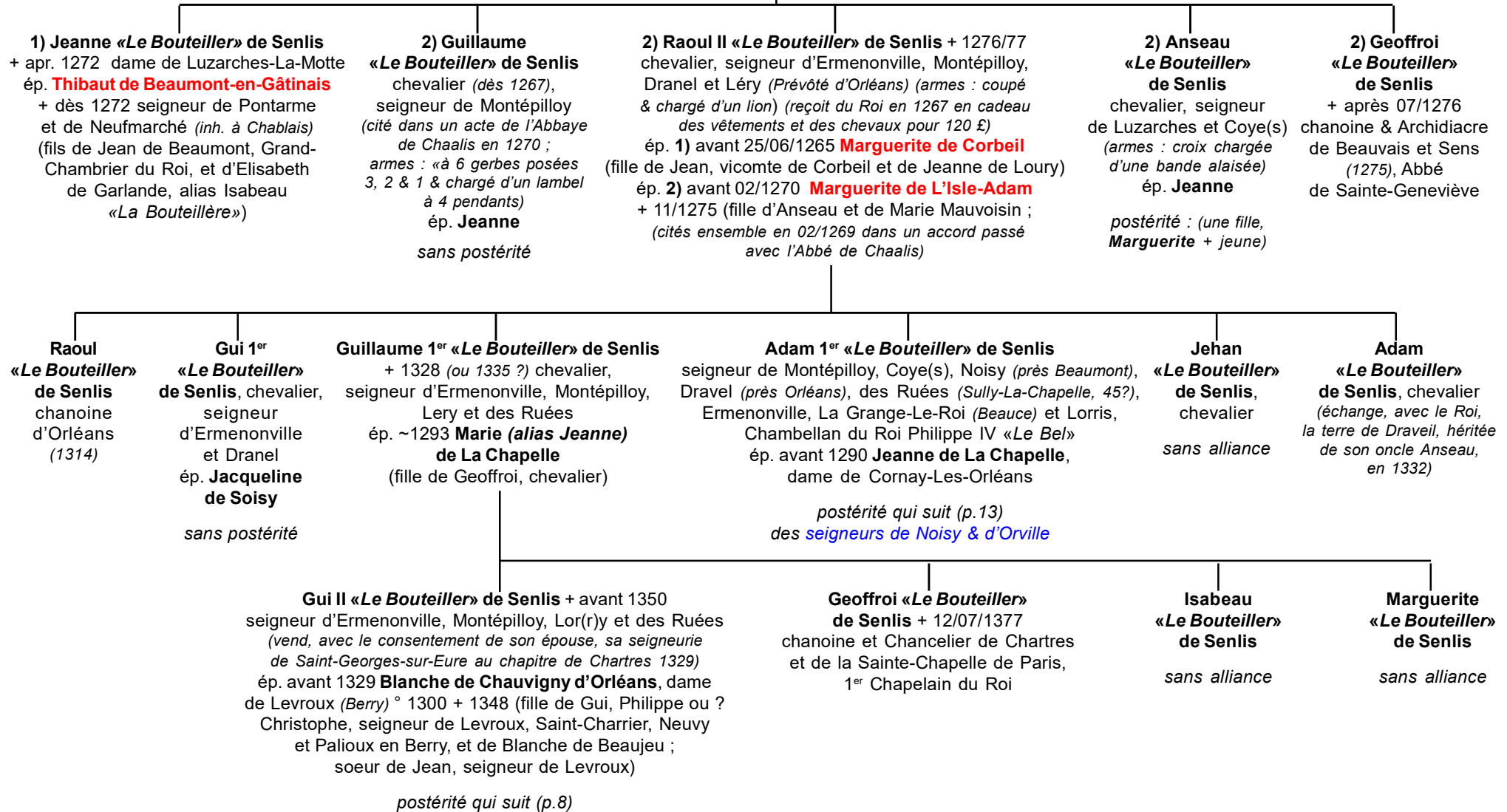
Les droits sur Chantilly passent ~1347 aux **Clermont** après Guillaume IV. **Jean**, Maréchal de France +X 1356 puis son fils **Jean**. **Jacques Herpin**, cousin de Guillaume IV de Senlis, seigneur d'Erquery, reçoit Chantilly du Roi le 26/04/1360 mais + dès 1361. Il lègue la place à **Jean de Laval**, seigneur d'Attichy qui la lègue à son tour à **Gui de Laval** en 1373. Un long procès de succession prend fin le 28/03/1386 : contre 620 florins d'or, **Jean de Clermont** abandonne tous ses droits sur Chantilly à **Gui de Laval**. ce dernier vend Chantilly le 28/05/1386 à **Pierre d'Orgemont**.

# Le Bouteiller de Senlis

Ermenonville, Moucy, Chartier,  
Vineuil & Montépilloy

5

Raoul 1<sup>er</sup> «Le Bouteiller» de Senlis  
et 1) Jeanne de Nemours-Méréville  
et 2) Marguerite de Milly



# Le Bouteiller de Senlis

*Ermenonville, Moucy, Chartier,  
Vineuil & Montépilloy*

7

Gui II «Le Bouteiller» de Senlis  
et Blanche de Chauvigny

**Gui III «Le Bouteiller» de Senlis**  
+ après 1368 (1384 ?)  
seigneur d'Ermenonville (95)  
et de Levroux (36, Berry)  
ép. 19/11/1349 **Marie  
de Cherchemont** + après 1374

**Blanche «Le Bouteiller»  
de Senlis** ° ~1350 + ~1390  
ou après 1395 dame du Peschin  
Montgascon (63), Levroux et Crocq  
ép. 1) 1362 **Philibert  
de Lespinasse**, chevalier  
ép. 2) 1365 **Imbaut Brun**, seigneur  
**du Peschin**, Monteil, Banassat,  
Chirat, Allier, Tizon, Montvicq et Allier,  
Gouverneur de Montpensier (63)  
+ après 1370 (~1376 ?)  
ép. 3) (c.m.) 21/01/1377  
**Godefroi de Boulogne**  
(*alias d'Auvergne*), seigneur  
de Montgascon, Joze, Ennezar,  
Jarzat et Roche-Savine (63)  
+ après 11/11/1384 et dès  
19/08/1385 (3° fils de Robert VI  
ou VII, comte d'Auvergne  
et de Boulogne + 1325, et de Marie  
de Dampierre-Flandres, vicomtesse  
de Châteaudun ; veuf de 1)  
Marguerite, Dauphine d'Auvergne-  
Mercoeur d'où postérité : Jeanne ;  
et de 2) Jeanne de Limoges-  
Ventadour + 1376)

**Raoul (III) «Le Bouteiller»  
de Senlis** +X 1356 (Poitiers)  
seigneur de Montépilloy  
ép. avant 1349 **Marguerite  
de Courtenay**, dame  
de La Ferté-Loupière  
(*en partie*) et Arrablay  
° ~1326 + après 1382 (fille  
de Philippe (*alias Pierre* ?)  
de Courtenay, seigneur  
de La Ferté-Loupière,  
et de Marguerite  
d'Arrablay)

*Seigneurs  
de Montépilloy*

**Jeanne  
«Le Bouteiller»  
de Senlis**, dame  
de La Ferté-Loupière  
(*en partie*), Montépilloy,  
Croquetaine et Arrablay  
ép. 1364 **Erard  
de Thianges**,  
chevalier, seigneur  
de Marolles-sur-Seine  
(ép. aussi Alix  
de Courtenay-  
Champignelles  
d'où postérité : Anne  
& Marguerite)

**Guillaume 1<sup>er</sup> «Le Bouteiller»  
de Senlis dit «de Moucy»**  
+ après 1375 seigneur de Saint-  
Charrier et Villedieu  
ép. **Jeanne de Meudon** + 1353  
  
*postérité qui suit (p.9)  
des seigneurs de Moucy*

*Moucy*

**Marie Le Bouteiller de Senlis**  
+ 16/10/1384 (Talent, 21)  
(*teste 1383*) dame de Sérigny  
(*Sévigny ?*)  
ép. 1) **Renaud de Saint-Maard  
(ou Marde)**, seigneur de Vineuil  
ou Vigneu(i), Bertrecourt  
et Verneuil (*Saint-Maard*)  
ép. 2) entre 1343 et 1350  
**Oger VII d'Anglure** ° ~1310  
+ ~1365/1368 chevalier, seigneur  
d'Anglure, Essey-lès-Nancy,  
Chennegy et Chemisy,  
Avoué de Théroouanne (62) (1351),  
X à Poitiers, prisonnier  
en Angleterre (1356), Lieutenant  
du Roi en Champagne,  
Bourgogne et Languedoc (1361)  
(veuf de Marguerite de Conflans,  
dame d'Estoges, héritière  
de l'Avouerie de Théroouanne  
(~1351) - ép. en 1330/40)

**Jeanne dite «La Bouteillière»  
de Senlis** + 14/03/1376  
ép. 1) **Guillaume de Courcy**,  
chevalier, seigneur de Bourg-Achard  
ép. 2) **Nicolas Bra(c)que**, seigneur  
de Châtillon-sur-Loing et de Saint-  
Maurice-sur-Laveron, maître d'hôtel  
du Roi (fils d'Arnoul 1<sup>er</sup> Bra(c)que  
et de Jacqueline d'Ypres ; veuf  
de Jeanne du Tremblay + 1352)  
(*certaines sources (Aubert de La Chesnaye)  
inversent les 2 alliances chronologiquement*)



# Le Bouteiller de Senlis

*Ermenonville, Moucy, Chartier,  
Vineuil & Montépilloy*

8

**Guillaume 1<sup>er</sup> «Le Bouteiller» de Senlis**  
et **Jeanne de Meudon**

? **Guillaume «Le Bouteiller» ?** —

- chevalier bachelier, Capitaine  
de compagnie  
(cité à *Saint-Grenier*, 18/06/1405)  
- seigneur de *Montépilloy* ?  
- *Chambellan du Roi et de Louis,*  
*duc d'Orléans ?*

**Guillaume II «Le Bouteiller» de Senlis** + avant 1420 (1417 ?)

seigneur de *Saint-Charrier (ou Chartier)*, *Saintines*,  
*Moncy-Le-Neuf*, *Sénéchal du Limousin*, *Capitaine*  
*d'Angoulême* puis de *Limousin* et *d'Auvergne (1398)*  
ép. avant 03/07/1387 **Marie de Sermoises**  
+ après 05/1431 dame de *Saintines*

**Charles «Le Bouteiller» de Senlis**  
+X 1421 (*Baugé*) seigneur de *Saint-Chartier*,  
*Vineuil*, *Moucy-Le-Vieil* et *Moucy-Le-Neuf*  
ép. 1417 **Jeanne de Moucy**,  
dame de *Moucy-Le-Vieil*

**Guillaume «Le Bouteiller» de Senlis**  
+ 20/08/1461 (*Paris ?*) ou 1463 ?  
otage des Anglais avec *Jean d'Orléans*,  
comte d'*Angoulême*

**Jean 1<sup>er</sup> «Le Bouteiller» de Senlis** + 1456  
seigneur de *Saint-Chartier*, *Vineuil*,  
*Moucy-Le-Neuf* et *Moucy-Le-Vieux*  
ép. **Madeleine de Moÿ (ou Mouy)**, dame de *Messy*  
+ après 1511 (fille de *Jean de Mouy des Gallehau*,  
seigneur de *Mouy-en-Beauvaisis* et de *Messy*,  
*Sénéchal de Vermandois*, et de *Marie de Villebéon*)

**Jean II «Le Bouteiller» de Senlis**  
+ 06 ou 16/05/1511 seigneur de *Moucy*, *Messy*  
et *Vineuil*, chevalier du *Guet* à *Paris*  
ép. 11/08/1477 **Oudette de Harlay** + 30/01/1530  
(fille de *Jean*, seigneur de *Grandvilliers*, *Nogent*  
et *Césy* + 1499, chevalier du *Guet*,  
et de *Louise L(h)uillier*)

**Jeanne «Le Bouteiller» de Senlis**  
dame de *Saintines*, *Boulancy*  
et du *Plaissier*  
ép. 1468 **Jean de Vaux**,  
chevalier

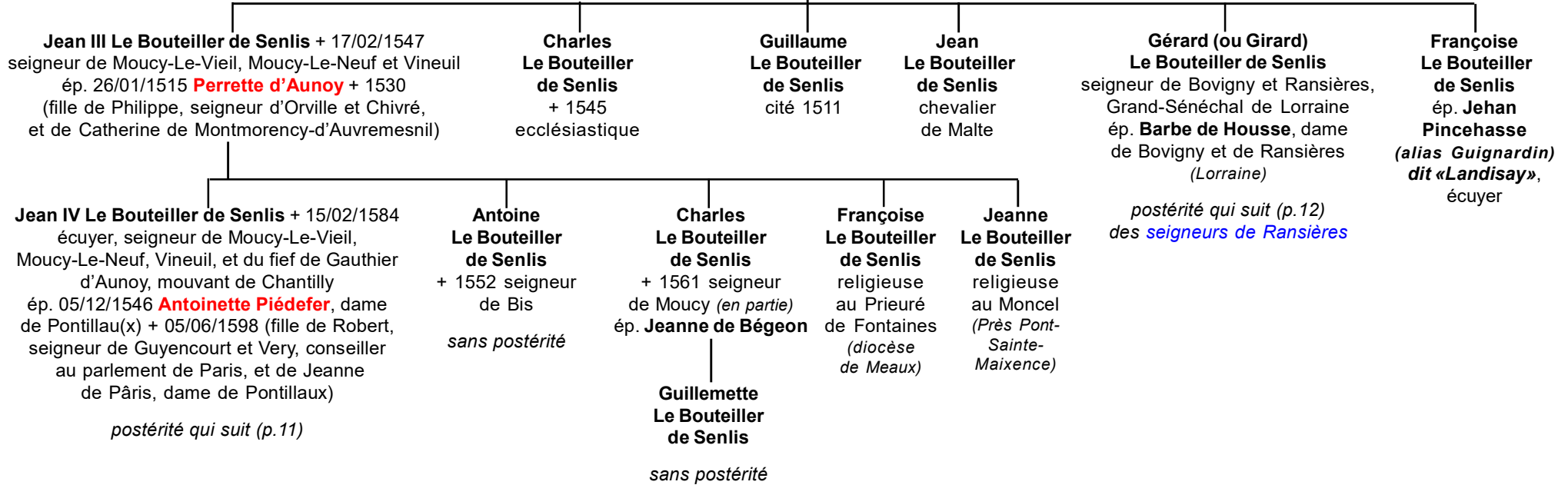
*postérité qui suit (p. 10)*

# Le Bouteiller de Senlis

*Ermenonville, Moucy & Vineuil*

9

Jean II Le Bouteiller de Senlis  
et **Oudette de Harlay**



# Le Bouteiller de Senlis

*Ermenonville, Moucy & Vineuil*

10

Jean IV Le Bouteiller de Senlis  
et **Antoinette Piédefer**

**Philippe Le Bouteiller de Senlis** ° ~1551 + 1627  
seigneur de Moucy-Le-Vieil, Moucy-Le-Neuf et Vineuil  
ép. 1) 20/06/1581 **Marie Briçonnet** + 02/02/1585 (fille de François Briçonnet, seigneur de Lèveville, et de Marie Le Cirier)  
ép. 2) 07/07/1587 **Anne Dauvet** (fille de Jean Dauvet, seigneur de Rieux, et de Charlotte L(h)uillier)  
> cf *Annexe leur tombeau p.22*

**Charles Le Bouteiller de Senlis**  
seigneur de Vineuil, chevalier de l'Ordre du Roi, Gouverneur du château de Dammartin  
ép. 1) 1587 **Anne Blanchaston**, dame de Pelletot (*Pays de Caux*) > 1 fils + en bas-âge  
ép. 2) 1594 **Jeanne Dauvet** (fille de Pierre Dauvet, seigneur des Morets, et de Marthe de Saint-Simon) > sans postérité  
ép. 3) **Anne de La Rivière** > sans postérité

**Catherine Le Bouteiller de Senlis**  
ép. **Philippe, seigneur de Valliqueville** (*Normandie*)

**Claude Le Bouteiller de Senlis**  
religieuse à l'Hôtel-Dieu de Pontoise

**Antoinette Le Bouteiller de Senlis**  
° 1553 + peu avant 02/05/1639  
(*Boulogne, 62, inh.*)  
ép. (c.m.) 14/09/1577 (*Châtelet de Paris*) **Florent de Calonne**, chevalier, baron de Courtebonne, seigneur de Bouvelinghem (fils d'Antoine et d'Agnès d'Averhault)

1) **Catherine Le Bouteiller de Senlis** + 1606  
ép. 13/02/1600 **Philippe de Béthune-Charost** ° ~1565 + 1649  
comte de Selles et Charost, marquis de Chabris (*1565*), chevalier des Ordres du Roi, Ambassadeur à Rome (fils de François 1<sup>er</sup>, baron de Rosny et seigneur de Villeneuve-en-Chevrie et de Charlotte Dauvet + 1566 ;  
ép. 2) 1608 Marie d'Alègre dite «*de Tourzel*»)

2) **Jean V Le Bouteiller de Senlis** + 1669 comte de Moucy-Le-Vieil  
ép. 1620 **Isabelle (alias Elisabeth) de Prunelé** ° 1600 dame de Gazeran, Herbaut, Marchenainville et Beauverger (fille de Charles, baron d'Esneval, vidame de Normandie, et de Madeleine Pinart, vicomtesse de Comblizy) > cf *Annexe p.22*

2) **Philippe Le Bouteiller de Senlis**  
+ (*à 19 ans*) Abbé de Sainte-Marie des Alleux

postérité *Béthune*

**Philippe Le Bouteiller de Senlis**  
° ~1625 + 1636 (*à 11 ans*)

**Charles Le Bouteiller de Senlis Henri Le Bouteiller de Senlis**  
+ en bas-âge

**Armand Le Bouteiller de Senlis**  
Enfant d'honneur de Louis XIV + en bas-âge

**François Le Bouteiller de Senlis François Le Bouteiller de Senlis**  
+ en bas-âge

**François Le Bouteiller de Senlis dit «le Plus Jeune»**  
° 18/05/1643 + 1669 comte de Moucy-Le-Vieil, mestre de camp au régiment de la Reine  
ép. 1620 **Marie de Harlay-Beaumont** (fille d'Achille, comte de Beaumont, seigneur de Dollot et Stains, Procureur-Général au parlement de Paris + 1671, et de Jeanne-Marie de Bellière + 1657)

**Marie Le Bouteiller de Senlis** + 30/06/1669  
ép. 1) **Chales de Brichanteau**, marquis de Nangis Abbé de Barbeau, maître de camp au régiment de Picardie (fils de Nicolas II, marquis de Nangis, et d'Aimée-Françoise de Rochefort)  
ép. 2) 12/11/1653 **Henri-Auguste d'Orléans-Rothelin**, marquis de Rothelin, baron de Varenguebec, Neaufles et Hugueville, Gouverneur de Reims ° 1624 + 1698 (fils d'Henri et de Catherine-Henriette de Loménie ; ép. aussi Marie-Thérèse de Brienne-Saint-Rémy)

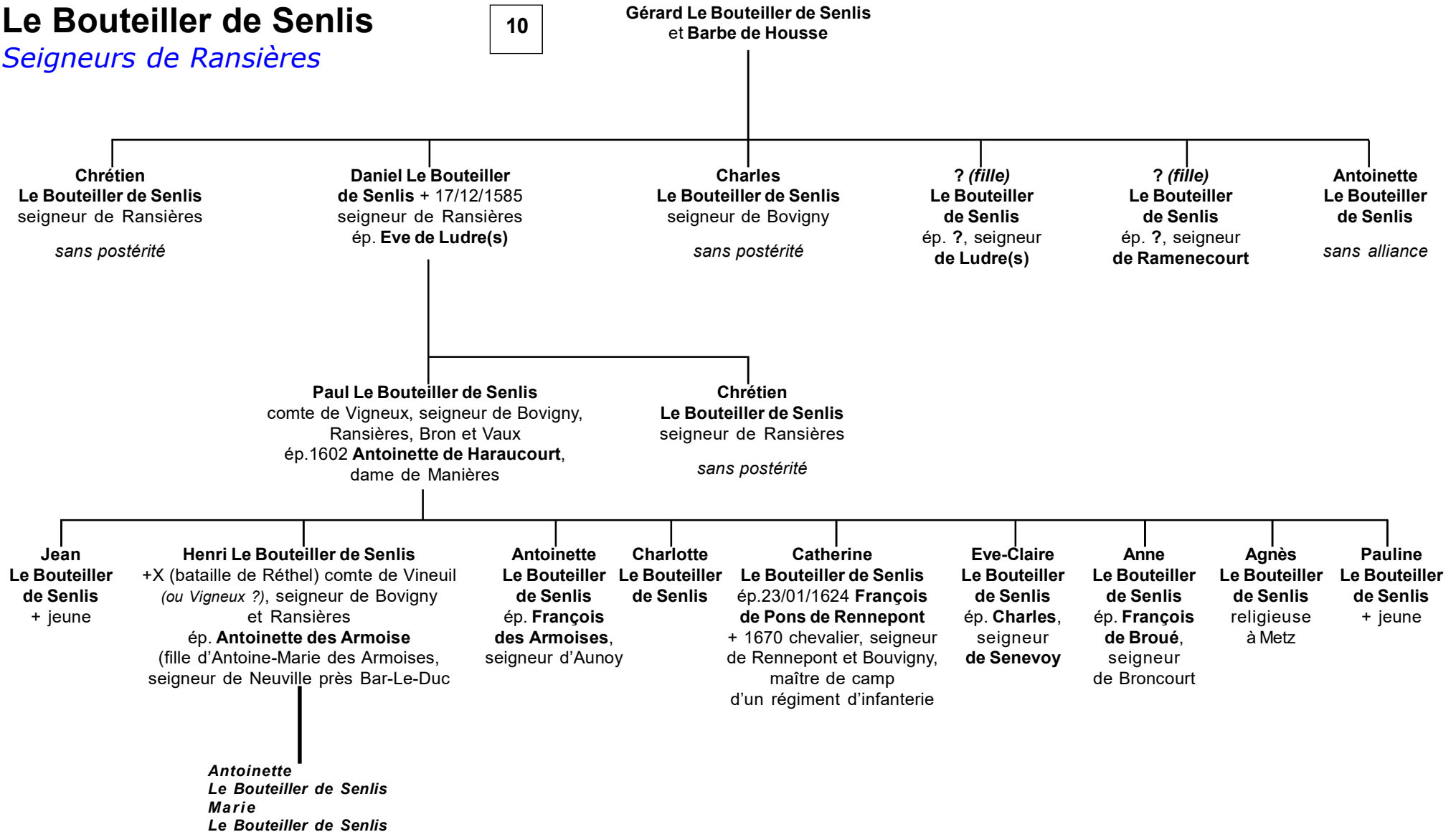
2) **Henri d'Orléans Rothelin**

postérité *Orléans-Rothelin, Rohan, Cossé-Brissac*

# Le Bouteiller de Senlis

## *Seigneurs de Ransières*

10

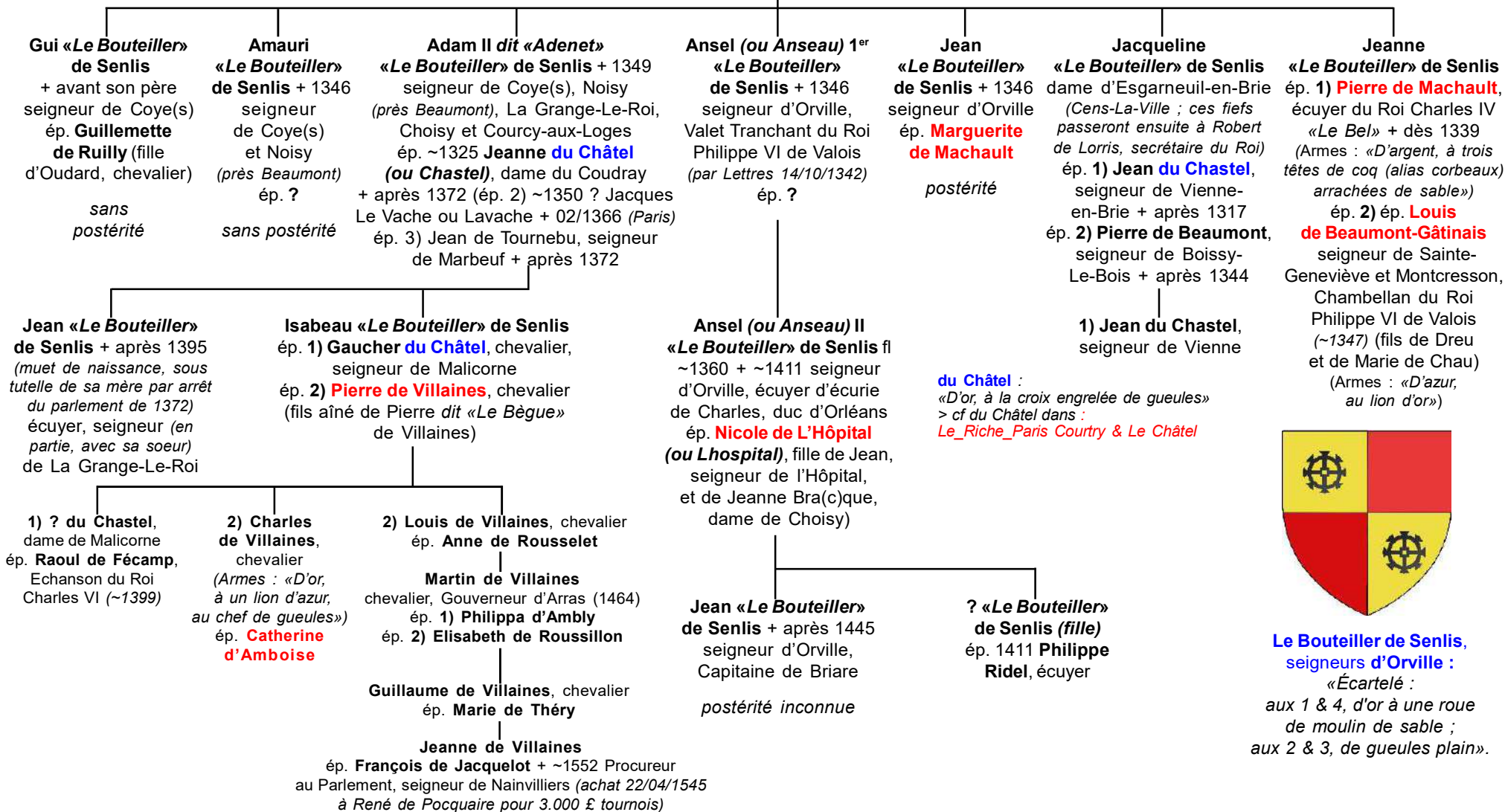


# Le Bouteiller de Senlis

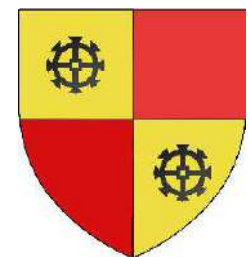
*Seigneurs de Coye(s), Noisy,  
La Grange-Le-Roi & Orville*

7

Adam 1<sup>er</sup> «Le Bouteiller» de Senlis  
et Jeanne de La Chapelle



**du Châtel :**  
«D'or, à la croix engrelée de gueules»  
> cf du Châtel dans :  
*Le\_Riche\_Paris Courtry & Le Châtel*

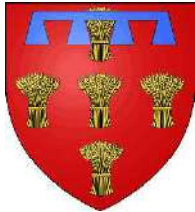


**Le Bouteiller de Senlis, seigneurs d'Orville :**  
«Écartelé :  
aux 1 & 4, d'or à une roue de moulin de sable ;  
aux 2 & 3, de gueules plain».



# Le Bouteiller de Senlis

## Seigneurs de Brasseuse



«Le Bouteiller»  
de Senlis,  
seigneurs de Brasseuse

5

Nivelon (ou Nevelon) «Le Bouteiller» de Senlis  
et Alix

**Guillaume 1<sup>er</sup> «Le Bouteiller» de Senlis**  
fl 1221 seigneur de Brasseuse (cité 1241)  
ép. 1) **Béatrix (Béatrice)**  
ép. 2) **Isabeau de Bréabant** (fille de Miles ou Milon,  
de Provins, seigneur du Plessis) (citée 1229, 1248)  
> sans postérité

**Agnès «Le Bouteiller»  
de Senlis dite «La Bouteillère»**  
(citée 1246)  
ép. **Raoul**, seigneur de Franconville  
postérité dont **Raoul II de Franconville**

**1) Guillaume II «Le Bouteiller»  
de Senlis**  
seigneur de Brasseuse  
ép. ?  
postérité féminine

? «Le Bouteiller» de Senlis (fille)  
ép. **Gui de Néry**,  
seigneur de Saintines

**Jeanne de Néry**,  
dame de Saintines  
ép. **Pierre**, seigneur de Cugnières

**1) Jehan «Le Bouteiller» de Senlis**  
officier de Charles de France,  
comte d'Anjou, en Sicile,  
Grand-Maréchal de Sicile (1267)  
ép. **Jehanne de Chaumont (-Quitry)**,  
dame de Latainville  
(fille de Gilles II de Chaumont)

**Philippe  
«Le Bouteiller»  
de Senlis**

# Senlis, St. Liz

## Branche Anglo-Ecossaise

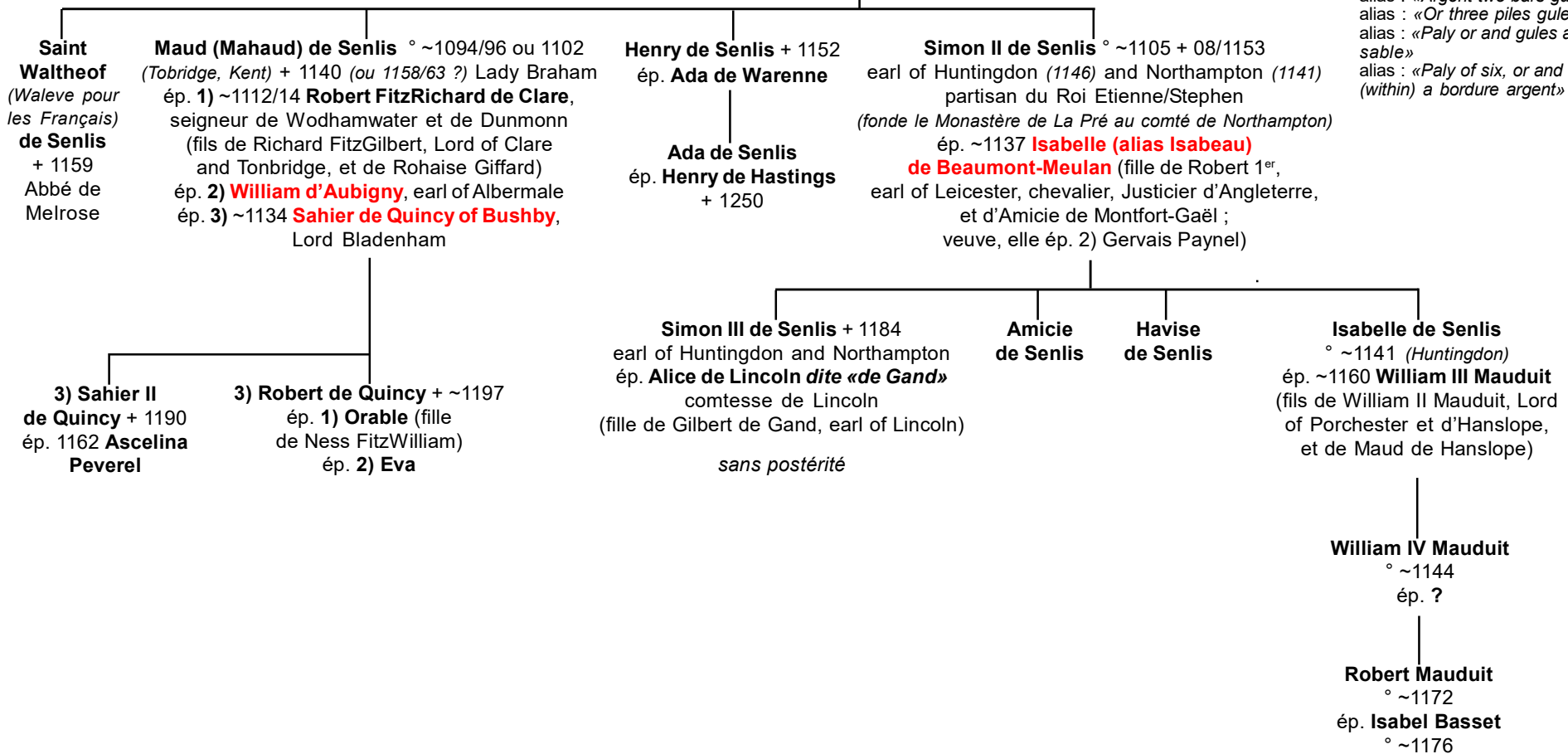
2

? Ranoul «Le Riche»



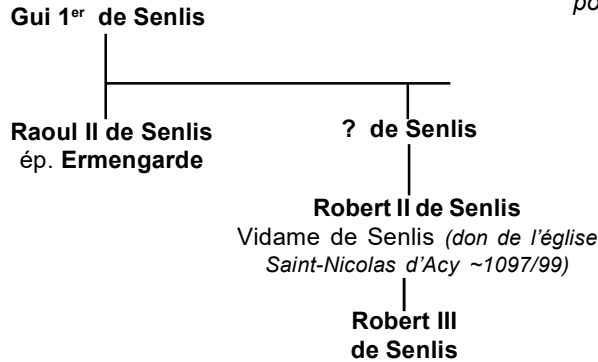
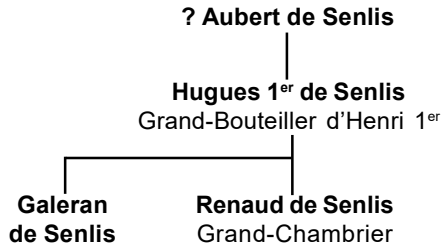
**Sir Simon 1<sup>er</sup> de Senlis** ° ~1070 + 1111 (*Prieuré de La Charité-sur-Loire, de retour de pèlerinage en Terre-Sainte*)  
 earl of Huntingdon and Northampton (~1086)  
*(édifie le château de Northampton et le monastère de St Andrew)*  
 ép. 1090 (*mariage arrangé par Guillaume «Le Conquérant»*) **Maud of Huntingdon** ° ~1072 + 23/04/1130 (*Scone, Ecosse*) (fille de Waltheoff II (alias Waldef, Gautier) of Huntingdon, earl of Huntingdon et Northampton, comte de Lens, et de Judith de Boulogne (alias de Lens)) (veuve ép. 2) David 1<sup>er</sup> d'Ecosse  
*d'où postérité royale Ecossaise)*

**St Liz, earls of Huntingdon :**  
 «Parti-dentelé d'argent & d'azur». en Angleterre : «Per pale indented argent and gules»  
 alias : «Argent two bars gules frette or»  
 alias : «Or three piles gules»  
 alias : «Paly or and gules a bend sable»  
 alias : «Paly of six, or and gules, (within) a bordure argent»



# Le Bouteiller de Senlis

*Non connectés,  
Vidames (selon J. Depoin)*

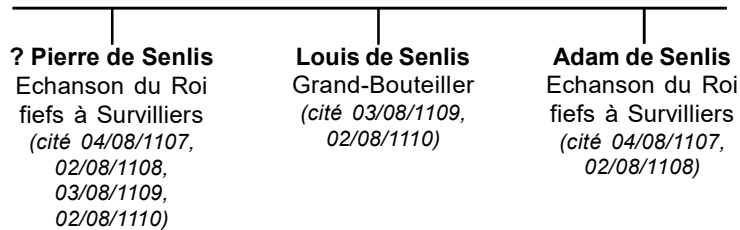


? Anseau de Senlis  
+ 1309

## Senlis, Le Bouteiller de Senlis

*Non connectés*

*H&G 182 96.III.776 et J. Depoin*



? Herbert Le Bouteiller (de Senlis ?)  
fl ~1050-1120  
ép. **Rolande de Chaumont** (fille d'Eudes  
de Beaumont et ? de Chaumont)  
(?= Herbert «Le Bouteiller» fl 1097  
seigneur de Sérans ?)  
*postérité*

**Régnauld Le Bouteiller**  
+ avant 1407  
ép. ? de Saint-Laurens, dame de Sainte-Beuve

**Jean Le Bouteiller**  
+ avant 1413  
ép. ? de Breauté

**Gui 1<sup>er</sup> Le Bouteiller**  
+ avant 1438 (La Roche-Guyon)  
ép. ~1425 **Catherine de Gavre d'Escornaix**  
(fille d'Arnould VI de Gavre + 01/05/1418 (Escornaix)  
et d'Isabelle de Ghisteltes)

**Gui II Le Bouteiller**  
1427 + avant 1506  
ép. 1450 **Isabeau Le Morhier** (fille  
de Simon Le Morhier + avant 1452,  
et de Jeanne de Lagny + avant 1436 (Paris))

**Jean Le Bouteiller**  
+ avant 1513  
seigneur de La Boissière-en-Beauce (*fief hérité  
de son grand-oncle Guillaume Morhier*)  
ép. 1485 (Saint-Leu-La-Forêt, Val d'Oise)  
**Marie de Venois** + avant 1513

**Bénigne Le Bouteiller**  
+ avant 1551 dame de La Boissière  
ép. 16/04/1516 (Montvilliers) **Jacques de Maillard**  
+ avant 1556 (fils de Vigor de Maillard)  
*postérité Maillard*

? **Anne Le Bouteiller** fl ~1450  
(fille du seigneur de La Roche-Guyon ?)  
ép. **Robin d'O** (fils de Robert VI d'O  
et de Jeanne Le Baveux)

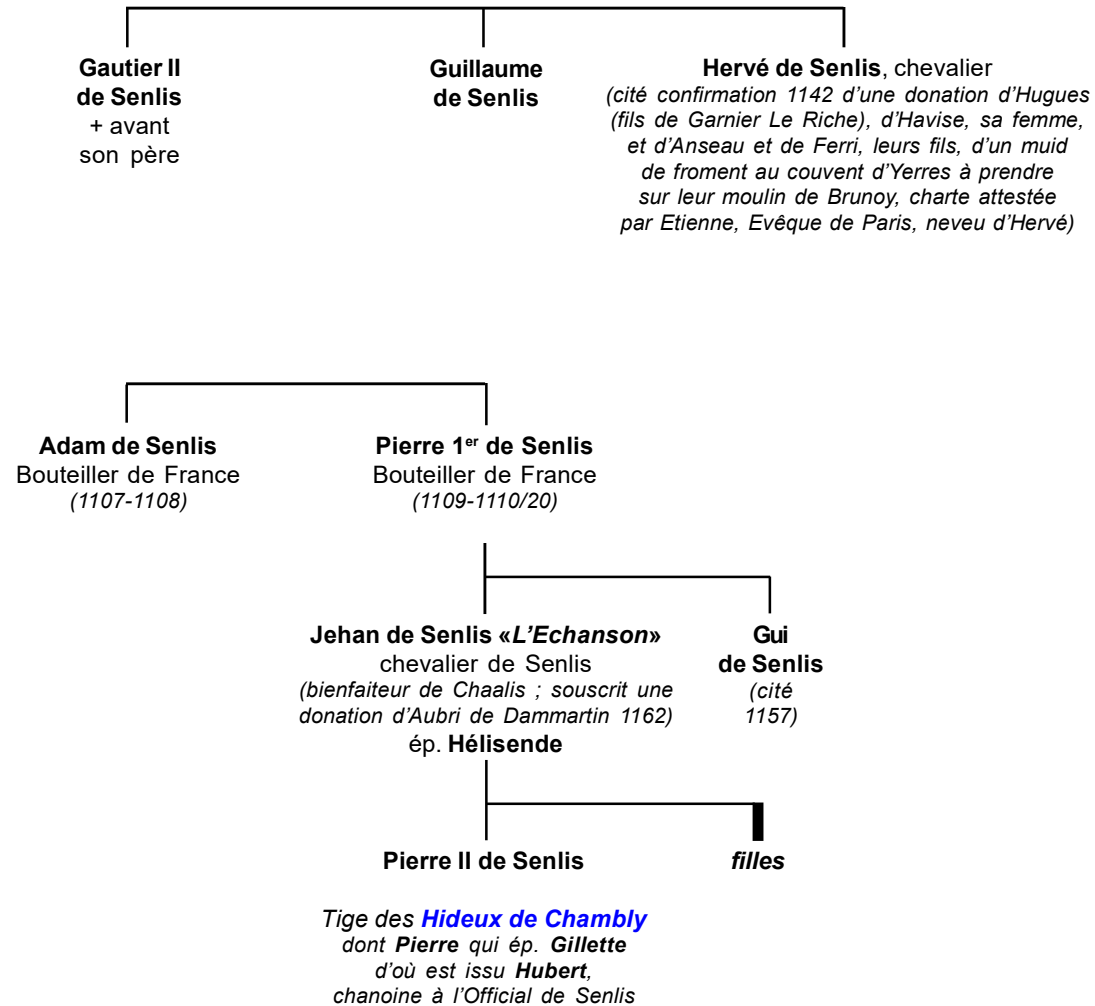
? **Jeanne de Senlis**  
(fille de Jacques, seigneur de Radinghem  
et de Philippa d'Allennes)  
ép. **Oudart du Biez**, Maréchal de France  
(fils d'Antoine, seigneur du Biez  
et d'Escouëlles, Sénéchal du Boulonnais,  
Gouverneur de Picardie + 24/06/1485,  
et d'Isabeau de Berghes-Saint-Winoch)

? **Jean Le Bouteiller**,  
fl ~1550 seigneur d'Houllebecq  
ép. **Anne Dauvet** (fille de Robert  
Dauvet et d'Anne Briçonnet ;  
veuve de Robert de Pellevé,  
seigneur de Cueilly)

# Le Bouteiller de Senlis

*Non connectés  
d'après Depoin*

1<sup>ères</sup> armes  
**des Bouteiller de Senlis**  
(attestées dès Gui V) :  
«Ecartelé d'or & de gueules»

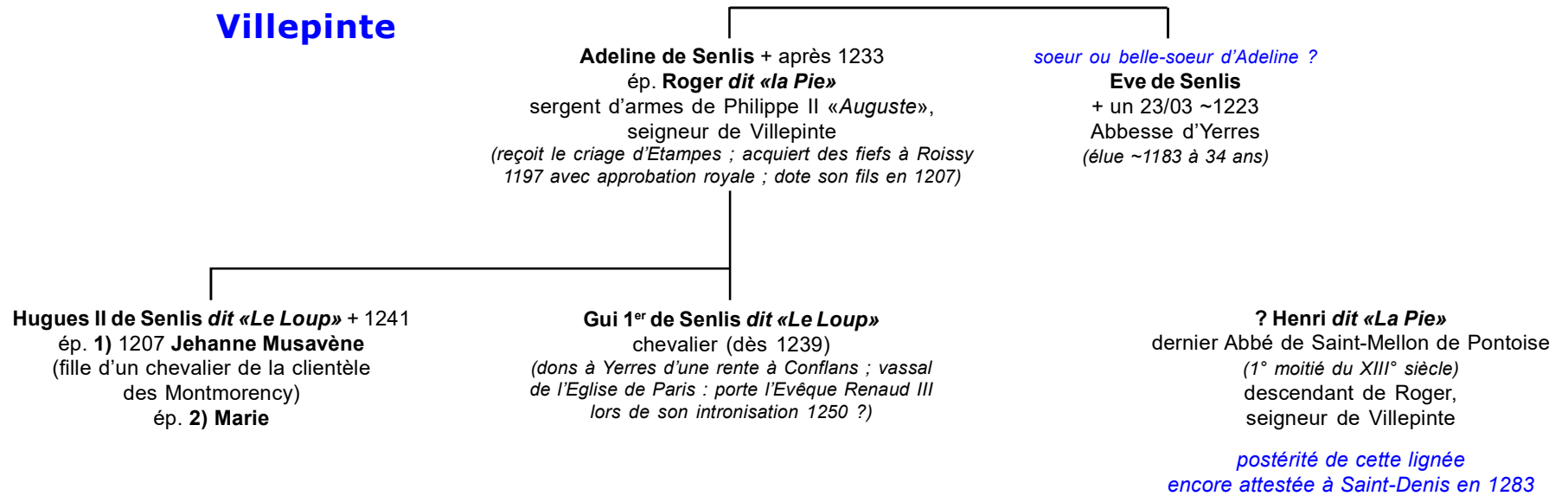


? Nivelon de Senlis  
chanoine de Paris  
(cité 1249)

# Le Bouteiller de Senlis

*Branches non connectées  
d'après Depoin*

## Villepinte





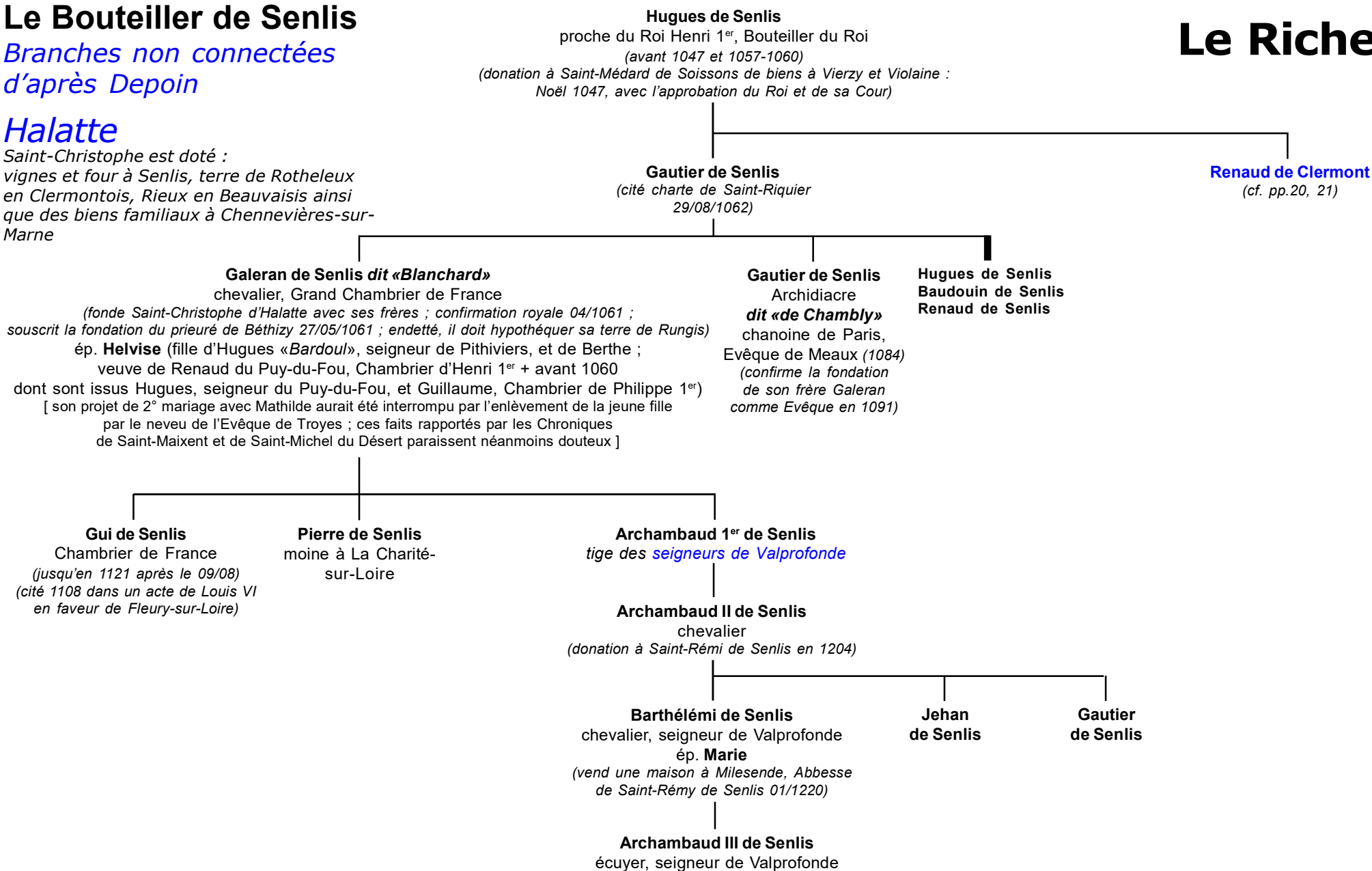
# Le Bouteiller de Senlis

*Branches non connectées  
d'après Depoin*

## Halatte

*Saint-Christophe est doté :  
vignes et four à Senlis, terre de Rotheleux  
en Clermontois, Rieux en Beauvaisis ainsi  
que des biens familiaux à Chennevières-sur-  
Marne*

# Le Riche



# Le Riche

## Clermont

### (& Orsay, Palaiseau)

d'après Depoin

**Aimeri d'Orsay**  
 (est dit neveu d'Hugues II)  
**Orsay et Palaiseau** appartiennent  
 à des membres de la famille **Le Riche**

19

**Hugues de Senlis**  
 proche du Roi Henri 1<sup>er</sup>, Bouteiller du Roi  
 (avant 1047 et 1057-1060)

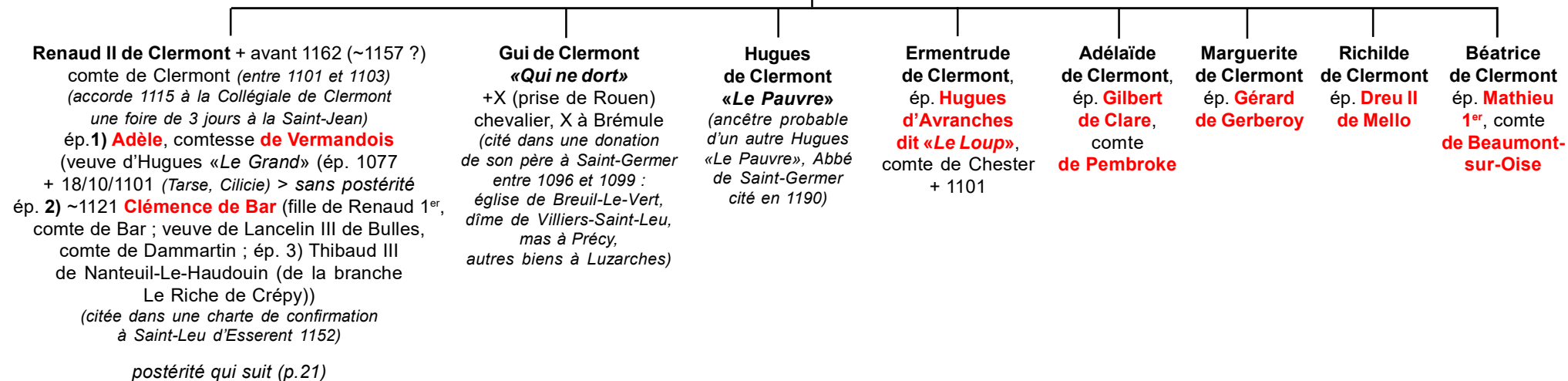
(donation à Saint-Médard de Soissons de biens à Vierzy et Violaine :  
 Noël 1047, avec l'approbation du Roi et de sa Cour)

**Renaud de Senlis (de Creil)**

Grand-Chambrier de France, reçoit du Roi  
 le Château de Creil (confisqué au Châtelain Guillaume en 1030)  
 (cité dans un diplôme 27/04/1048  
 comme successeur du Chambrier Alard)  
 ép. **Ermentrude**

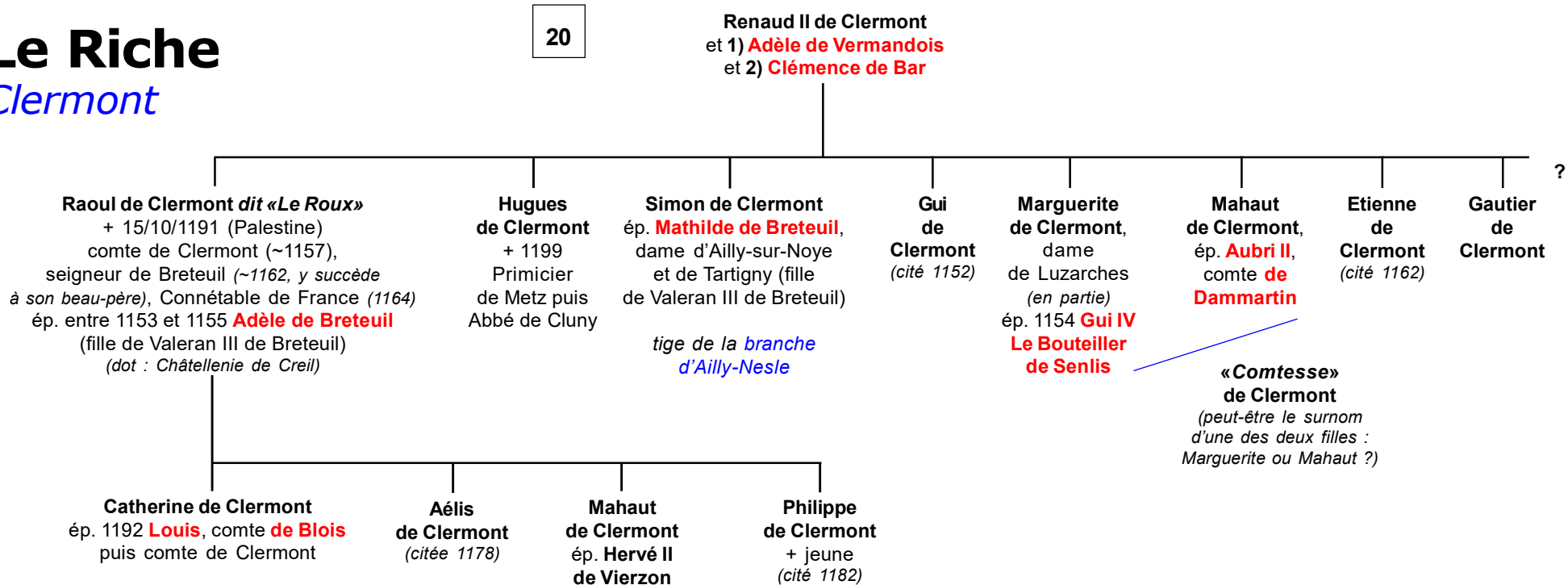
**Hugues II de Clermont dit «de Mouchy»**

confirmé par le Roi comme Châtelain de Creil, occupe  
 le château de Mouchy (du vivant de son père), seigneur  
 de Clermont, Mouchy, Gournay, Luzarches et Creil  
 (témoin de la donation de la terre de Rungis  
 par son cousin Galeran dès 1067)  
 ép. **Marguerite de Montdidier-Ramerupt**  
 (3<sup>e</sup> fille d'Hellouin IV, comte de Montdidier)



# Le Riche Clermont

20



# Le Bouteiller de Senlis

*Seigneurs de Moucy/Moussy*

11



**Philippe Le Bouteiller de Senlis** + 1627  
et **Anne Dauvet** sa seconde épouse  
(après **Marie Briçonnet**)  
monument funéraire à Moussy



**Jean V Le Bouteiller de Senlis**  
peu avant sa mort, fait part de ses dispositions  
vis-à-vis de l'église (plaque, Moussy)