



Hugues
de Saint-Pol
«Campdavène»



Campdavène (Candavène)



Maison de **Saint-Pol** **Campdavène**

(1067-1240)

Comtes de Saint-Pol



Campdavène
Beauval



Campdavène
La Houssoye



Campdavène-Beauval
sceau de Robert (1262)

Ponthieu, Ternois

Maison issue au début du XI^e siècle des comtes de Boulogne et, par eux, des comtes de Flandres Carolingiens, déjà possesseurs de ces terres du sud du Ternois (VI^e-IX^e siècles). Saint-Pol passe à la famille champenoise de Châtillon par mariage au début du XIII^e siècle.

Armes :

«D'azur, à cinq gerbes d'avoine d'or posées en croix»

Annexe : *Tous les comtes de Saint-Pol des Carolingiens à la Révolution cf p.8*

Sources complémentaires :

Northern France Nobility, dont :
Actes de Molesme, de Notre-Dame d'Ourscamp, du Tremblay-en-France,
Vita karoli Comitiis Flandriae,
Genealogiae Scriptoris Fusniacensis,
Chronica Albrici Monachi Trium Fontium,
Gisleberti Chronicon Hanoniense,
De Genere Comitum Flendrensiu, Notae Parisienses,
Historia Comitum Ghisnensium,
Héraldique et Généalogie,
«Un pouvoir comtal entre Flandre et France» Saint-Pol, 1000-1300, Jean-François Nieu, Ed. de Boeck, 2005,
«Epigraphie du Pas-de-Calais», vol.6, 1908

© 2005 Etienne Pattou
Dernière mise à jour : 12/10/2025
sur <http://racineshistoire.free.fr/LGN>

Saint-Pol

Les Campdavène
Origines

Hugues (Hermès) 1^{er} de Ponthieu + ~990 comte de Ternois (979-990)
(fils de Guillaume, comte de Montreuil, Ternois et Boulogne + ~980)

Anselme (Arnolphe) ° avant 988 + ~1003
comte de Ternois (990)

Gui 1^{er} de Boulogne + ~987
ép. **Adeline**

< ? ou ? >

Hugues II (III de Boulogne) ° ~972 + ~1028/34
comte de Saint-Pol et de Ternois (1003)

? **Richilde de Saint-Pol**
ép. **Bouchard de Créquy**

Gérard de Créquy
ép. **Yolande de Hainaut**

< ? ou encore d'origine Champenoise ? (Onomastique) >

Roger 1^{er} de Saint-Pol ° avant 1024 ~1010/23 + avant 1075 (13/06/1067) un 20/05 ?
1^{er} comte attesté de Saint-Pol et de Ternois (dès 1020 & 1031/34), seigneur de Heuchin
(rend hommage au comte de Flandres pour ce fief) familier des comtes Baudouin IV et V de Flandres
(souscriptions 1023, 1024 d'une charte du comte de Flandres en faveur de Saint-Amé de Douai)
ép. ~1024 **Hadvise (Hadwige, Hatwide, Haduis, de Ponthieu ?)**, dame de Blangy ° ~1015
(possible parente des Capétiens (onomastique) ; ou peut-être fille d'Arnoul de Ternois ?)

Rosella ° ~1000
ép. **Raoul 1^{er}**, 3^{ème} comte **de Guines**
° 992 + 30/05/1036 (fils d'Ardolf, comte de Guines, et de Mathilde de Boulogne)

Manassès
fl 1031/1056
+ après 1051
(cité 1051, 1056)

Robert fl 1031/1066
ép. ? ~1050 ?,
fille de Saswallon,
Châtelain **de Lille**

Clémence de Saint-Pol ° ~1050 héritière de Saint-Pol
ép. 1) ~1060/65 ? **Hugues 1^{er} dit «L'Ancien»** ° ~1040
+ après 1070 (probable parent du comte Gui 1^{er} de Ponthieu)
1^{er} comte (indépendant) de Saint-Pol (1067)
(ép. 2) dès 1079 Béatrice d'Ardres)
ép. 2) ~1070 **Arnoul 1^{er} d'Ardres**, Sénéchal de Boulogne
postérité qui suit (p.3)

Le comté de Saint-Pol

en marge de ceux de Boulogne, de Flandres et d'Artois
est constitué principalement de :
Saint-Pol, Lisbourg, Pernes, Frévent, Luceux,
Encre, Bray, Bucquoy et Aubigny

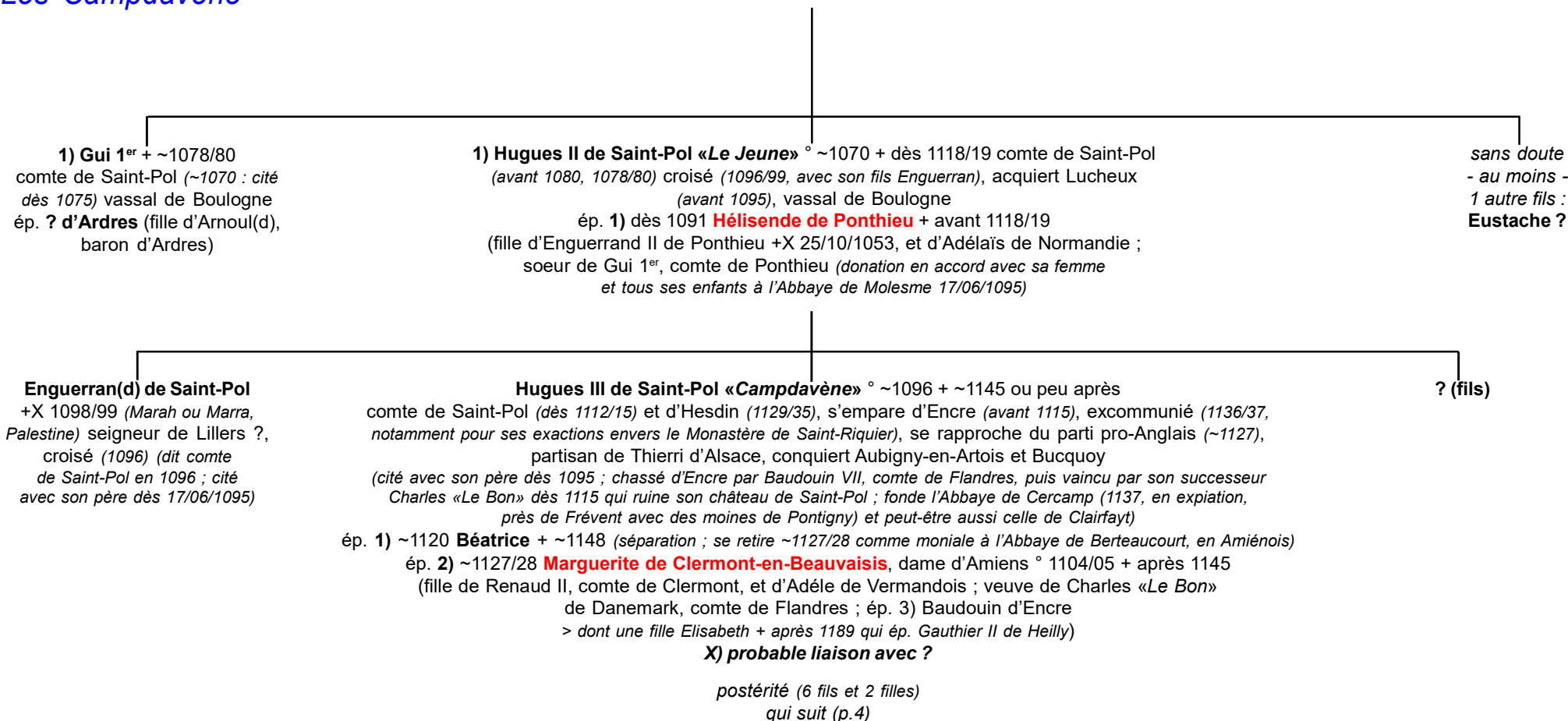
Saint-Pol

Les Campdavène

2

Clémence de Saint-Pol
et 1) Hugues 1^{er} (III) dit «L'Ancien»
et 2) Arnoul 1^{er} d'Ardres

Gui et son frère Hugues 1^{er}
(sans lien connu avec le lignage Campdavène)
administrent le comté de Saint-Pol vers 1075



Saint-Pol

Les Campdavène

3

Hugues III de Saint-Pol
et 1) Béatrix
et 2) **Marguerite de Clermont-en-Beauvaisis**
X) probable liaison avec ?

1) Enguerrand 1^{er} de Saint-Pol
«*Campdavène*» + ~fin 1164
comte de Saint-Pol
et de Ternois (1144/45)
ép. après 1150 & avant 1156
Ide d'Avesnes + ~1205/11
(fille de Nicolas, seigneur
d'Avesnes + 1173,
et de Mathilde de La Roche
(*Namur*) ; ép. 2) avant 1171
Guillaume IV, Châtelain
de Saint-Omer, seigneur
de Fauquembergues + 1191)
(son douaire : *Bucquoy, Duisans et
Imblingeem (Ebblinghem, près
Saint-Omer)*)
sans postérité

1) Hugues
«*Havet*»
(«*crochet*»)
+ jeune avant
ou peu après son
père (1144 ?,
1150 ?)
(cité chartes 1137,
1143 : *peut-être
ce Hugo de
Sancto Paulo,
Maître de l'Ordre
de Saint-Lazare
en Terre Sainte ?*)

1) Anselme (Anseau) 1^{er} + 1174/75
ou peu après seigneur d'Encre
(80, cité 12/11/1164) et de Lucheux
(62, cité 1162) (*partie méridionale
du comté au sud de la Canche, à lui confiée
par son frère aîné, en 1145 ; réside le plus
souvent à Acheux-en-Amiénois*)
Lord de Tarentefort (1169) et Dartford (1169,
Kent, GB), reçoit en outre 3 anciens fiefs
des Mandeville en Essex (~1166)
enfin comte de Saint-Pol (dès fin 1164)
ép. ?1) ~1135 ?
ép. 2) **Eustachie Gouet** + dès 12/11/1164
(fille de Guillaume III Gouet du Perche
et de Mabile (alias Richilde), Bâtarde
d'Angleterre, fille d'Henry 1^{er} ; séparée
en 1158 de Geoffroi III de Mandeville,
earl of Essex + 02/10/1166)
ép. 3) 1164 **Mathilde** + après 1202
(ép. 2) Hugues de Chaumont)
postérité qui suit (p.5)

2) Raoul de Saint-Pol
+ avant 1192
Châtelain de Corbie (dès 1177),
seigneur de Plessis-de-Roye
et de Breuil-Le-Vert (60, comté
de Clermont-en-Beauvaisis,
fief maternel) (cité dès 1137)
*tige des Châtelains de Corbie
& seigneurs de Plessis-de-Roye
par Gui, Châtelain de Corbie
et seigneur de Breuil
(dès 1192)*

2) Gui de Saint-Pol + après 1186 (~1190)
seigneur de Beauval, Ransart, Frévent
et Cercamp (62), tuteur du jeune Hugues IV
de Saint-Pol (*témoin charte 1162 de Raoul
de Clermont en faveur de Notre-Dame d'Ourscamp*)
ép. ~1160 ou peu avant **Mahaut (Mathilde)
de Doullens**, dame de Beauval et du Quint
de Doullens + après 1202 (fille d'Ibert
dit «*Le Jeune*», seigneur de Beauval, vicomte
de Doullens + 1156/60, et de Béatrix
de Picquigny, fille de Gérard, Vidame d'Amiens ;
ép. 2) Hugues de Caumont dont un fils : *Gui*)
*postérité qui suit (p.6)
des seigneurs de Beauval*

Aigline (Anceline)
de Saint-Pol (citée dès 1145)
ép. avant 1145 **Ansiu
(Anselme) de Houdain**
(Artois), Sénéchal
de Flandres pour la
comtesse Sybille

Elise (alias Adélaïde)
de Saint-Pol + après 1175
(citée dès 1145)
ép. **Robert V de Béthune**,
Avoué de Béthune + 1191
postérité Béthune

X) Gauthier
(*Walterus*)
de Saint-Pol
(probable
Bâtard du comte
Hugues III)

Saint-Pol

Les Campdavène

4

Anselme (Anseau) 1^{er}
et 1) ?
et 2) **Eustachie Gouet**
et 3) **Mathilde**

1?) Marguerite de Saint-Pol
+ après 1219 fl 1183/1219
(citée dès 1202)
ép. dès 1170 **Dreu (alias Drogon) II d'Amiens** + dès 1190 Châtelain d'Amiens, seigneur de Flexicourt, Vignacourt, Le Broye, L'Etoile (80), croisé (1191), trouvère (1178) (fils d'Adalme/Aleaume, Châtelain d'Amiens, et de Mahaut de Boves)

Pierre d'Amiens
(dit neveu ou cousin du comte Hugues IV par Villehardouin)

Thibault d'Amiens + après 1252 seigneur de Canaples, Outrebois et Filièvre (80)
ép. 1) **Béatrix** + dès 03/1221
ép. 2) dès 1238 **Aélis** + après 1252

2?) Marie

2) Béatrix (Béatrice) + après 1192
ép. 1) peu avant 1147 (répudiée après 1159 sous prétexte d'adultère) **Robert 1^{er} de Boves (Coucy)** +X 19/06/1191 (Acre) seigneur de Boves et Vervins (fils de Thomas, seigneur de Coucy et de Mélisende de Crécy)
ép. 2) dès 04/11/1170 **Jean 1^{er}, comte de Ponthieu** +X 30/06/1191 (Acre, Palestine) (fils de Gui II, comte de Ponthieu, et d'Ida ; veuf de 1) Mahaut & de 2) Laure de Saint-Valéry)

postérité 1) **Boves-Coucy** (3 enfants)
2) **Ponthieu-Montgomery** (au moins 4 enfants)

Elisabeth de Saint-Pol ° 1179 + entre 12/1240 et 11/1247
comtesse de Saint-Pol (1205) (citée dès 1190), Régente du comté de Saint-Pol (1219-1223 & 1226-1228)
ép. 1) dès 1196 **Gaucher III**, comte **de Châtillon** +X 10/1219 seigneur de Châtillon, Troissy, Montjay, Crécy et Pierrefonds, comte de Saint-Pol (fils de Gui II, seigneur de Châtillon, et d'Alix de Dreux)
ép. 2) dès 1228 ? (ou 1231 ?) **Jean de Béthune** + dès 1240

postérité des comtes de **Saint-Pol (Maison de Châtillon)**
(Gui + 1226 & Hugues V + 1248)

2?) Hugues IV ° 1140 + 21/01/1205 (Constantinople) chevalier (adoubé 1179), X à Tubize contre le Brabant, comte de Saint-Pol (dès 1174/75), croisé (1192, 4^{ème} croisade, 1200/01-1204), seigneur de Didymotika (1204), Connétable de l'Empire Latin d'Orient (1204), familier des Rois d'Angleterre Henry II et Richard Coeur de Lion, seigneur de Pont-Sainte-Maxence, Pontpoint et Verneuil (60, dons du Roi Philippe II «Auguste» en 1194) (doit céder Lucheux au Roi de France 04/1198) (ses armes : «parti, à dextre, aux deux léopards de Normandie-Angleterre ; à senestre, de quatre gerbes posées en croix ; repris par le sceau de la Commune de Pontpoint fondée en 1202)
ép. après 08/1178 avant 28/04/1180 (probablement ~1179) **Yolande de Hainaut**, Douairière d'Encre ° 1131/35 + un 24/03 (entre 1223 et 1225) (fille de Bauduin IV de Hainaut et d'Alix de Namur ; veuve d'Yves II de Nesle, comte de Soissons)

2?) Enguerran(d)
+ peu après 1179
(cité 1164-1178)

Eustachie de Saint-Pol ° 1180
+ après 01/1240 (teste 04/1235) (citée dès 1191) dame d'Eblinghem, Duisans et Pernes [fiancée ~1195 à Arnoul, fils aîné de Baudouin II, comte de Guines, qui ép. finalement l'héritière de la Châtellenie de Bourbourg]
ép. peu avant 1200 **Jean II de Nesle**, burggraf (Châtelain) de Bruges (~1200) + 22-23/12/1239 (fils de Jean, seigneur de Nesle, Falvy et La Hérelle, et d'Elisabeth van Peteghem)

sans postérité

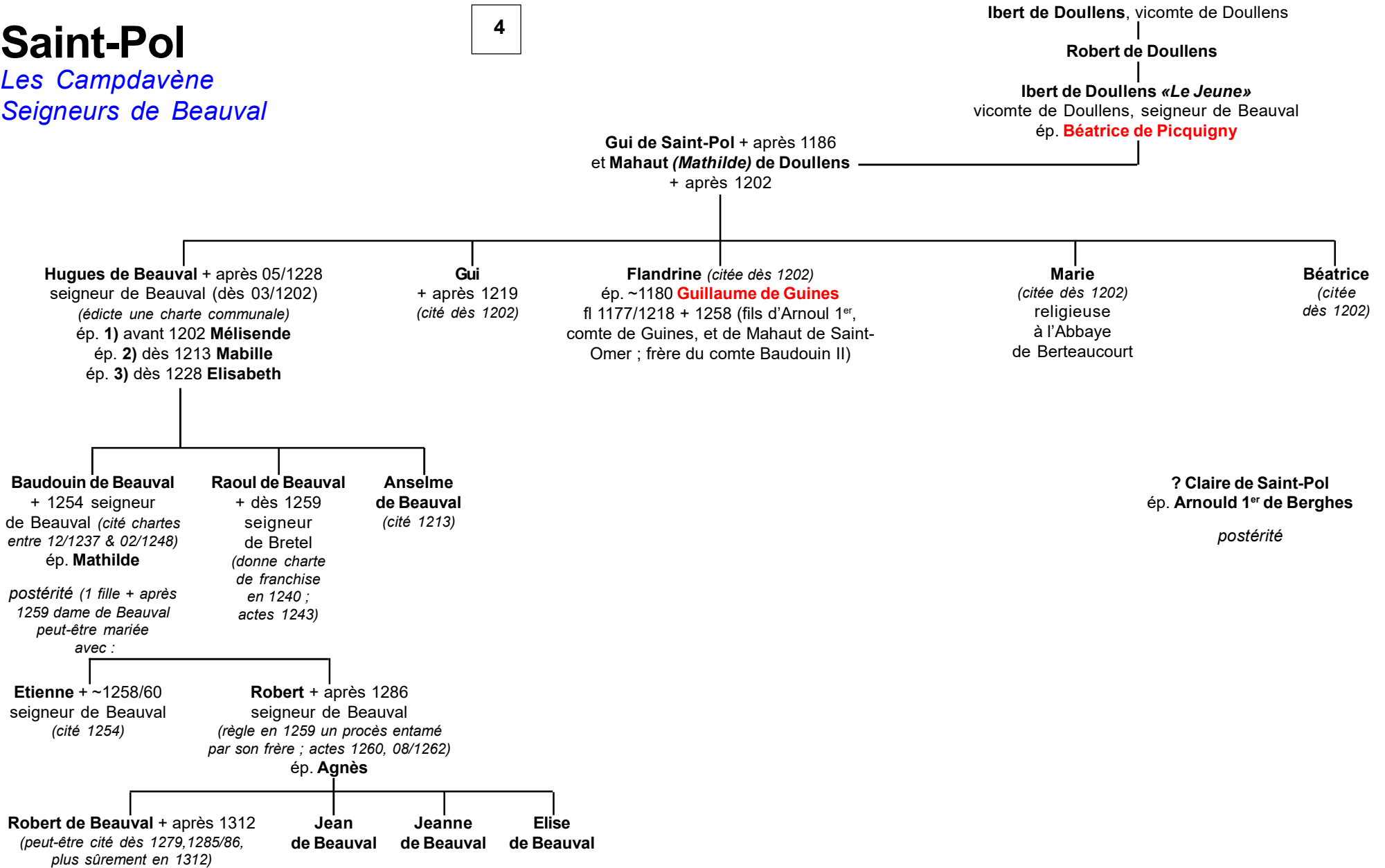
3?) Gui
+ 1202
ou peu après
Sénéchal
de Ponthieu
(1196/97)

Saint-Pol

Les Campdavène

Seigneurs de Beauval

4



Saint-Pol

Les Campdavène

Non connectés

«**Jacques de Campdavaine**, ecuyer,
seigr de la Falecque et du Chastellet en Boulonnois,
et Dlle **Françoise de Riencourt**, sa femme, ont donné cette verriere 1565.
«L'homme vestu en robe et derriere pere et mere, 2 fils et 2 filles.
Les armes : *d'azur a 3 jarbes d'argent* ;
le cimier : *un sauvage issant avec sa massue* ; supports : *2 sauvages*».
(Epigraphie du Pas-de-Calais, 1908)

NB : ces armes semblent être une variante
de celles des **Campdavène de Beauval**

Saint-Pol

Annexe :

Tous les seigneurs de Charlemagne à la Révolution

Les comtes de SAINT-POL

Origine :

A l'origine des comtes de Saint-Pol, on trouve l'Empereur **Charlemagne**. Celui-ci eut pour successeur **Louis 1^{er} «Le Débonnaire»**, a qui son fils, **Charles II «Le Chauve»**, succéda en 840. **Judith**, la fille de **Charles II**, épousa **Baudouin 1^{er} dit «Bras de Fer»**, qui récupéra ainsi le comté de Flandre. Leur fils, **Baudouin II «Le Chauve»**, prit la succession et devint le **premier comte de Saint-Pol** jusqu'en 918, date à laquelle son propre fils, **Adolphe**, lui succéda. Ce dernier mourut sans postérité.

Les Camp-d'Avesnes (ou Campdavaine) :

Le comté de Saint-Pol, sous la domination du comte de Flandre, passe alors dans la famille des **Camp d'Avesnes**. **Hugues 1^{er}** en fut le premier propriétaire ; il mourut en 1070. Son fils, **Guy 1^{er}**, sous la tutelle de sa mère **Clémence**, lui succéda ; il mourut en 1083 sans avoir connu d'union. Son frère **Hugues II** prit la succession. Avec son fils **Enguerrand**, il se distingua lors de la première croisade en 1096, au siège d'Antioche et à celui de Jérusalem, aux côtés de **Robert**, duc de Normandie. **Enguerrand** mourut de la peste lors du siège de Marrasch.

Les autres familles :

Par le jeu des successions et des alliances, le comté de Saint-Pol passa ensuite successivement dans les familles de **Châtillon**, de **Luxembourg**, de **Bourbon-Vendôme**, d'**Orléans-Longueville**, de **Melun**, de **Rohan-Soubise**, de **Luynes** ; Cette dernière famille fût la seule à vendre le domaine en 1923.

Transmission du comté de Saint-Pol :

• Dynastie Carolingienne

○ **Charles 1^{er} «Le Grand» ou Charlemagne**

Roi de Neustrie et Roi d'Austrasie et Roi d'Aquitaine Occidentale, Roi des Francs, Roi des Lombards, Roi de Germanie, Empereur d'Occident *10 enfants dont :*

▪ **Louis 1^{er} «Le Pieux» ou «Le Débonnaire»**

Roi d'Aquitaine, Empereur d'Occident *8 enfants dont :*

▪ **Charles II «Le Chauve» (823-877)**

Roi d'Alamannie, Roi d'Aquitaine, Roi des Francs, Roi de Lotharingie, Empereur d'Occident *7 enfants dont :*

▪ **Judith (844-870)**

Reine de Wessex, Reine d'Estanglie, Reine de Kent, Reine de Mercie épouse en 3^{èmes} noces **Baudouin 1^{er} «Bras de Fer»** ([voir ci-après](#))

• Dynastie de Flandre

○ **Baudouin 1^{er} «Bras de Fer» (845 - 879)**

comte de Flandre et comte d'Artois *3 enfants dont :*

▪ **Baudouin II «Le Chauve» (862-918) (1^{er}, comte de Boulogne)**

comte de Flandre et comte d'Artois, comte de Boulogne, **comte de Saint-Pol (878-918)**, comte de Guines, comte de Lens, Abbé de Saint-Bertin *3 enfants dont :*

LES 1^{ERS} COMTES DE ST-POL (*ou ayant-droits*)

Léodegond, 543, marié à la fille de Rodulphe, 3^{ème} comte de Boulogne

Léodegonde, fille de Léodegond, mariée à Agneric, comte de Bourgogne et d'Arques

Walbert, fils de Léodegonde

Florence, 858, fille cadette d'Helgot de Boulogne, mariée à Pépin Florent, fils de Louis 1^{er}

Hugues 1^{er}, de Ponthieu,

marié à une fille de Florence

—— les Flamands :

Baudouin «*Le Chauve*», Arnolphe, Adolophe,

Baudouin «*Le Jeune*»

Hilgaut ou Helgot, fils de Hugues de Ponthieu

Herluin, fils d'Hilgaut

Roger 1^{er} ou Rotgar, fils d'Herluin

Guillaume, 964, fils de Roger

Hugues ou Hermès, fils de Guillaume

Arnolphe ou Anselme

Roger II

- **Adolphe (?-?)**
comte de Boulogne, **comte de Saint-Po (918-933)** *Sans postérité*
- **Arnoul 1^{er} «Le Grand» ou «Le Vieux» (885/889-964)**
comte de Flandre, comte d'Artois *5 enfants dont :*
 - **Baudoin III «Le Jeune» (940-962)**
comte de Flandre, comte d'Artois *2 enfants dont :*
 - **Arnoul II «Le Jeune» (961-987)**
comte de Flandre, comte d'Artois *4 enfants dont :*
 - **Eudes (?-?)**
comte de Cambrai *dont :*
 - **Roger (?-1067)**
comte de Saint-Pol
dont : Hugues I (voir ci-après)

- **Seigneurs de Campdavène**

- **Hugues 1^{er} Camdavène (?-1070)**
comte de Saint-Pol *dont :*
 - **Hugues II Camdavène (?-1131)**
comte de Saint-Pol *dont :*
 - **Hugues III Camdavène (1100-1141)**
comte de Saint-Pol *dont :*
 - **Anselme Camdavène (1130-1164)**
comte de Saint-Pol
 - **Hugues IV Camdavène (?-1205)**
comte de Saint-Pol
épouse en 2^{èmes} noces en 1179 **Yolande (1131 - 1202)**
dont : Elizabeth (voir page suivante)

LES CAMPDAVENE

Hugues III, dit Campdavène, fils ou gendre de Roger
Guy 1^{er}, fils de Hugues III
Hugues IV, 1083, deuxième fils de Hugues III
Hugues V, 1126, fils de Hugues IV
Enguerrand, 1141, fils de Hugues V
Anselme, fils d'Enguerrand
Hugues VI, 1174, fils d'Anselme
Elisabeth, 1205, fille de Hugues VI, mariée à Gauthier de Châtillon

• Dynastie de Châtillon

○ **Elisabeth (1179-1263)**

comtesse de Saint-Pol

épouse **Gaucher III (?-1219)**

seigneur de Châtillon, seigneur de Troissy, seigneur de Montjay, seigneur de Crécy, seigneur de Pierrefonds *4 enfants dont :*

▪ **Gui III de Chatillon (1196-1226)**

comte de Saint-Pol, seigneur de Montjoy, seigneur de Troissy, seigneur de Pierrefonds

▪ **Hugues (1196-1248)**

seigneur de Châtillon, comte de Saint-Pol, seigneur de Crécy *3 enfants dont :*

▪ **Gui IV de Chatillon (1225-1289)**

comte de Blois, comte de Saint-Pol, seigneur d'Encre, seigneur d'Aubigny
épouse en 1250 **Mahaud de Brabant (?-1288)** *6 enfants dont :*

▪ **Hugues II de Chatillon (1258-1303)**

comte de Saint-Pol, comte de Blois, comte de Dunois,
seigneur de Châtillon, seigneur d'Avesnes, seigneur de Guise

▪ **Gui (1254-1317)**

comte de Saint-Pol, seigneur de Doulem (Doullens ?),
seigneur d'Encre *8 enfants dont :*

▪ **Jean de Chatillon (1292-1334)**

comte de Saint-Pol *3 enfants :*

▪ **Gui (?-1360)**

comte de Saint-Pol

▪ **Mahaud ([voir page suivante](#))**

▪ **Jeanne (?-?)**

comtesse de Saint-Pol, dame de Freneuch



*Gui III de Châtillon,
comte de St-Pol : sceau*

LES CHATILLON

Guy II, 1225, fils d'Elisabeth et de Gauthier de Châtillon,
héritier de sa mère

Hugues VII, 1232, frère de Guy II

Guy III, 1248, fils de Hugues VII

Hugues VIII, 1289, fils de Guy III

Guy IV, 1292, frère de Hugues VIII, marié à Marie de Bretagne,
fille de Jean duc de Bretagne et de Béatrix soeur d'Arthur,
comte de Richmond et fille d'Edouard 1^{er} roi d'Angleterre d'où :

__ **Mathilde de Saint-Pol**, qui épousa Charles de Valois,
frère de Philippe le Bel (d'où Philippe VI de Valois, roi de France)

__ **Marie de Châtillon de Saint-Pol**, qui fut mariée
à Aymar de Valence, comte de Pembroke, vice roi d'Ecosse

Jean 1^{er}, 1317, frère de Guy IV

Guy V, 1342, fils de Jean

Mehault ou Mathilde, 1360, soeur de Guy V,
mariée à Guy de Luxembourg d'où :

__ **Waleran**, comte de Saint-Pol

__ **Jean de Luxembourg**

__ **Louis**, évêque de Thérouanne, archevêque de Rouen,
chancelier en France pour le roi d'Angleterre

__ **Pierre de Luxembourg**, cardinal et saint

__ **Marguerite de Luxembourg**, mariée en 1377 au duc d'Enghien,
et ensuite à Jean de Verchin, sénéchal de Hainaut

__ **Marie de Luxembourg**, mariée au Comte de Vaudémont

__ **Jeanne de Luxembourg**, Demoiselle de Saint-Pol

- **Dynastie de Luxembourg**

- **Mahaud (1335-1378)**

comtesse de Saint-Pol

épouse **Gui (?-1371)**

comte de Ligny, seigneur de Roucy, seigneur de Beaufort et Richebourg 8 enfants dont :

- **Valéran III (?-1415)**

comte de Saint-Pol, comte de Ligny, seigneur de Roucy dont :

- **Jeanne (?-1407)**

comtesse de Saint-Pol

épouse **Antoine (1406-1415)**

duc de Brabant, duc de Limbourg, comte de Louvain 4 enfants dont :

- **Philippe (?-1430)**

comte de Saint-Pol, comte de Ligny

- **Jeanne (?-1431)**

comtesse de Saint-Pol, comtesse de Ligny, dame de Roucy

- **Jean II de Luxembourg (1360-1397)**

comte de Saint-Pol, comte de Luxembourg, seigneur de Beaufort, seigneur de Richebourg 5 enfants dont :

- **Pierre 1^{er} (1390-1433)**

comte de Saint-Pol, comte de Brienne, comte de Conversano, comte de Ligny, seigneur de Fiennes, seigneur d'Enghien, seigneur de Richebourg, seigneur de Roussy 8 enfants dont :

- **Louis de Luxembourg (1418-1475)**

comte de Saint-Pol, comte de Brienne, comte de Conversano, comte de Ligny, seigneur d'Enghien, seigneur de Roucy 8 enfants dont :

- **Pierre II de Luxembourg (1435-1482)**

comte de Brienne, comte de Saint-Pol, comte de Marle, seigneur de Condé, seigneur de Bohain 5 enfants dont :

- **Marie de Luxembourg (voir page suivante)**

LES LUXEMBOURG

Waleran, 1371, fils de Mathilde de Châtillon et de Guy de Luxembourg

Philippe, 1415, de Bourgogne, petit-fils de Waleran

Jeanne, 1430, Demoiselle, 7^{ème} enfant de Mahaut de Châtillon

Pierre 1^{er}, 1431, fils de Jean et neveu de Jeanne

Louis 1^{er}, 1433, fils de Pierre, marié à Jeanne de Bar, comtesse de Soissons; et en 2^{èmes} noces à Marguerite de Savoie, soeur de la reine de France Charlotte.

— du 1^{er} mariage :

— **Jean**, comte de Marle et de Saint-Pol

— **Pierre**, comte de Saint-Pol

— **Antoine**, comte de Roucy

— **Charles**, évêque de Laon

— **Jacqueline**, mariée à Philippe de Croy, comte de Porcien

— du deuxième mariage :

— **Louis**, comte de Ligny, grand chambellan de France

— **Agnès**, religieuse de Sainte-Agnès à Gand

Jean II, 1475, fils aîné de Louis 1^{er}

Pierre II, 1476, frère de Jean II

Marie 1^{ère}, 1481, fille de Pierre II, mariée en 1483

à Jacques de Savoie comte de Romont;

en 2^{èmes} noces à François de Bourbon, comte de Vendôme

— de ce 2^{ème} mariage:

— **Charles duc de Vendôme**, marié à Françoise, fille de René, duc d'Alençon, d'où :

— Jean, duc d'Enghien, tué à Saint-Quentin en 1557

— Antoine de Bourbon, duc de Vendôme,

qui épousa Jeanne d'Albret, reine de Navarre,

et fut père de Henri IV, roi de France et de Navarre

— Louis, prince de Condé

— Charles, cardinal et archevêque de Rouen,

fait roi de France, par la Ligue sous le nom de Charles X

— **François de Bourbon**, comte de Saint-Pol

— **Henri**, cardinal

— **Antoinette**, mariée au duc de Guise

- **Dynastie de Bourbon-Vendôme**

- **Marie de Luxembourg (1472-1546)**

comtesse de Saint-Pol, comtesse de Marle, comtesse de Conversano, dame de Condé, dame de Bohain, dame de Ham
épouse en 2^{èmes} noces **François de Bourbon-Vendôme (1470-1495)**
comte de Vendôme, comte de Chartres, seigneur de Mondoubleau, comte de La Marche *6 enfants dont :*

- **Charles 1^{er} (?-1537)**

duc de Vendôme, comte de Chartres, seigneur de Mondoubleau, comte de Soissons, comte de Marle, comte de La Fère *12 enfants dont :*

- **Louis 1^{er}**, prince de Condé ([voir ci-après](#))

- **François 1^{er} de Bourbon-Saint-Pôl (1491-1545)**

duc d'Estouteville, **comte de Saint-Pol** *2 enfants :*

- **François II de Bourbon-Saint-Pôl (1536-1546)**

duc d'Estouteville, **comte de Saint-Pol**

- **Marie (1539-1601)**

duchesse d'Estouteville, **comtesse de Saint-Pol**
épouse en 3^{èmes} noces en 1563 **Léonor d'Orléans** ([voir page suivante](#))

- **Dynastie de Bourbon-Condé**

- **Louis 1^{er} (1530-1569)**

prince de Condé, duc d'Enghien, comte de Soissons épouse **Françoise d'Orléans Longueville** *dont :*

- **Charles (1566-1612)**

comte de Soissons, comte de Dreux épouse **Anne**, comtesse de Montafié, comtesse de Clermont *dont :*

- **Louis de Bourbon (1604-1641)**

comte de Soissons, comte de Dreux, comte de Clermont *dont :*

- **Louis-Henri de Bourbon-Soissons (1640-1703)**

comte de Dunois, Chevalier de Soissons, **comte de Saint-Pol**
épouse en 1694 **Angélique Cunégonde de Montmorency-Luxembourg (1666-1736)** *1 enfant :*

- **Louise-Léontine Jacqueline (1696-1721)**

épouse en 1710 **Philippe d'Albert, duc de Luynes (?-1758)**

LES BOURBONS

François 1^{er}, 1534, fils de Marie de Luxembourg et de François de Bourbon

François II, fils de François 1^{er},
mort âgé de 12 ans en 1546

Marie II, soeur de François II, née en 1539,
mariée d'abord à François de Clèves, duc de Nivernais ;
en 2^{èmes} noces, à Jean duc d'Enghien, fils de Charles
de Vendôme et petit-fils de Marie de Luxembourg ;
en 3^{èmes} noces à Léonor d'Orléans,
duc de Longueville en 1563 d'où :

__ **Henri d'Orléans**, qui épousa Catherine de Gonzague,
de Clèves, etc. dont il eut un fils Henri d'Orléans, héritier
du comté de Saint-Pol après son oncle.

__ **François d'Orléans**, comte de Saint-Pol

- **Dynastie de Valois-Longueville**

- **Léonor d'Orléans (1540-1573)** duc de Longueville, Prince de Châtellailon, marquis de Rothelin, comte de Montgomery, comte de Tancarville, vicomte d'Abbeville, vicomte de Melun, comte de Neufchâtel
épouse en 3^{èmes} noces en 1563 **Marie (1539-1601)**, duchesse d'Estouteville
9 enfants dont :
 - **Henri 1^{er} d'Orléans (1568-1595)**
duc de Longueville, Prince de Châtellailon, comte de Neufchâtel *1 enfant :*
 - **Henri II d'Orléans (1595-1663)**
duc de Longueville, Prince de Châtellailon, Prince de Neufchâtel, duc d'Estouteville, **comte de Saint-Pol** *7 enfants dont :*
 - **Charles-Paris (1649-1672)**
duc de Longueville, Prince de Châtellailon, duc d'Estouteville, **comte de Saint-Pol**
 - **Jean-Louis (1646-1694)**
duc de Longueville, Prince de Châtellailon, duc d'Estouteville, **comte de Saint-Pol**
 - **Marie d'Orléans (?-1707)**
princesse de Neufchâtel, **comtesse de Saint-Pol**
(fait don du comté à Louis-Henri de Bourbon-Soissons, ci-dessus).
 - **François (1570-1631)**
duc de Château-Thierry, **comte de Saint-Pol** *1 enfant :*
 - **Léonor (1605-1622)**
duc de Fronsac, **comte de Saint-Pol**

ORLEANS

François III, d'Orléans, 2^{ème} fils de Marie de Bourbon et de Léonor d'Orléans, marié à Anne de Chaumont, veuve de Charles d'Escars, prince de Carency, fille de Godefroy baron de Chaumont, marquis de Fronsac, et de Louise de Lustrac
Henri, 1631, fils de Henri d'Orléans, petit fils de Marie de Bourbon, et neveu de François III, filleul et cousin de Henri IV. Il se maria d'abord à Louise de Bourbon, fille de Charles de Soissons, de laquelle il eut 2 fils qui moururent enfants, et une fille.
Il épousa en 2^{èmes} noces Anne-Geneviève de Bourbon, fille d'Henri, prince de Condé.
__ du 1^{er} mariage:
__ **Marie d'Orléans**, héritière du comté de Saint-Pol, après les frères du 2^{ème} lit
__ du deuxième mariage:
__ **Jean-Louis-Charles d'Orléans**, comte de Saint-Pol
__ **Charles-Paris d'Orléans**, comte de Saint-Pol
__ **Jean-Louis-Charles**, 1643, fils d'Henri
__ **Charles-Paris**, 1669, frère de Jean-Louis-Charles
__ **Marie III**, fille d'Henri, née en 1625, mariée à Henri de Savoie, duc de Nemours, etc. mort sans enfants.
Le comté fut vendu à Louis de Melun.

MELUN ET ROHAN-SOUBISE

Louis II, 1705, de Melun, Prince d'Epinoy, duc de joyeuse ; fils de Louis de Melun, qui acheta le comté, et d'Elisabeth de Lorraine ; il épousa en 1716 Armande de la Tour d'Albret, fille de Théodose de la Tour d'Auvergne duc d'Albret

Charles II, 1724, duc de Rohan, Prince de Soubise, né en 1715 de Louis-François-Jules de Rohan et d'Anne-Julie-Adélaïde de Melun soeur de Louis II mort sans enfants

__ 1789 Révolution Française

d'après «Monographie des villes et villages de France» : Saint-Pol et ses environs par M. Sauvage