

Geoffroi (à gauche)  
 Ralph (Raoul) et Guillaume (à droite)  
 de Saint-Léger (Angleterre) ; le chef  
 (d'argent ou d'or) caractérise les armes  
 anglaises. Les armes françaises  
 d'origine semblent avoir été  
 un champ de gueules fretté d'argent  
 (sans chef)

*Famille(s) de* **Saint-Léger**  
 & seigneurie de Saint-Léger  
**Saint-Leger** (*forme anglaise*)

## Normandie, Beauce, Ile-de-France, Angleterre & Irlande

**France** : Saint-Léger-en-Yvelines (78, Yvelines)  
 Saint-Léger-aux-Bois (comté d'Eu, Normandie)  
 Saint-Léger-des-Bois (= Saint-Georges-sur-Loire, 49, Maine-et-Loire)  
 Saint-Léger-des-Aubées (28, Eure-et-Loir)  
**Angleterre** : principalement :  
 Ulcombe, Fairlight, Dallington, Westling (dans les comtés  
 de Hastings, Kent, Sussex, etc.) puis en Irlande (Tullaghan, Kilkenny)  
 à noter que Saint-Léger perd son accent en Angleterre  
 et devient Saint-Leger.

### Armes :

«D'azur, fretté d'argent, au chef d'or» et multiples variantes  
 (début XIII<sup>ème</sup> siècle)

**Supports** : deux griffons d'or, les ailes élevées

**Cimier** : un griffon d'or passant, surmontant une couronne de  
 Pair.

**Devise** : «Haut et Bon» et «Fidelis et Firma»

Un descendant de ce noble lignage (à la 30<sup>e</sup> génération)  
 m'a très aimablement procuré un document très complet - patiemment  
 établi par un membre de sa famille - qui m'a permis d'établir cette  
 compilation. Il se reconnaîtra : qu'il soit ici vivement remercié !

### Sources complémentaires :

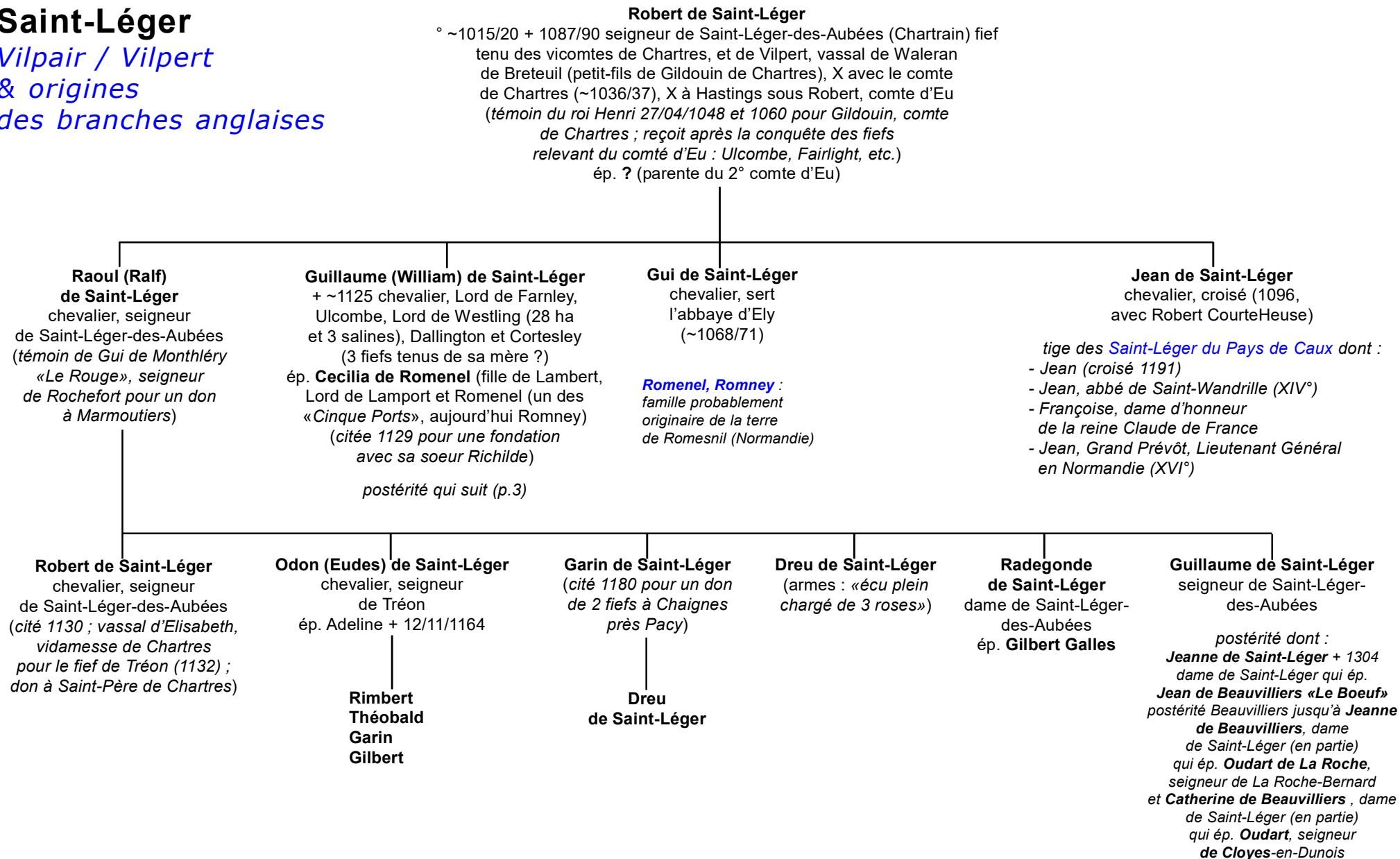
*Héraldique & Généalogie* (P. Birker et M. de Saint-Leger)  
 pour la branche normande,  
 Contribution d'Eric de Saint-Leger (04/2011)  
 sur des descendants contemporains de la branche de Westling  
 en France

# Saint-Léger

*Vilpair / Vilpert*

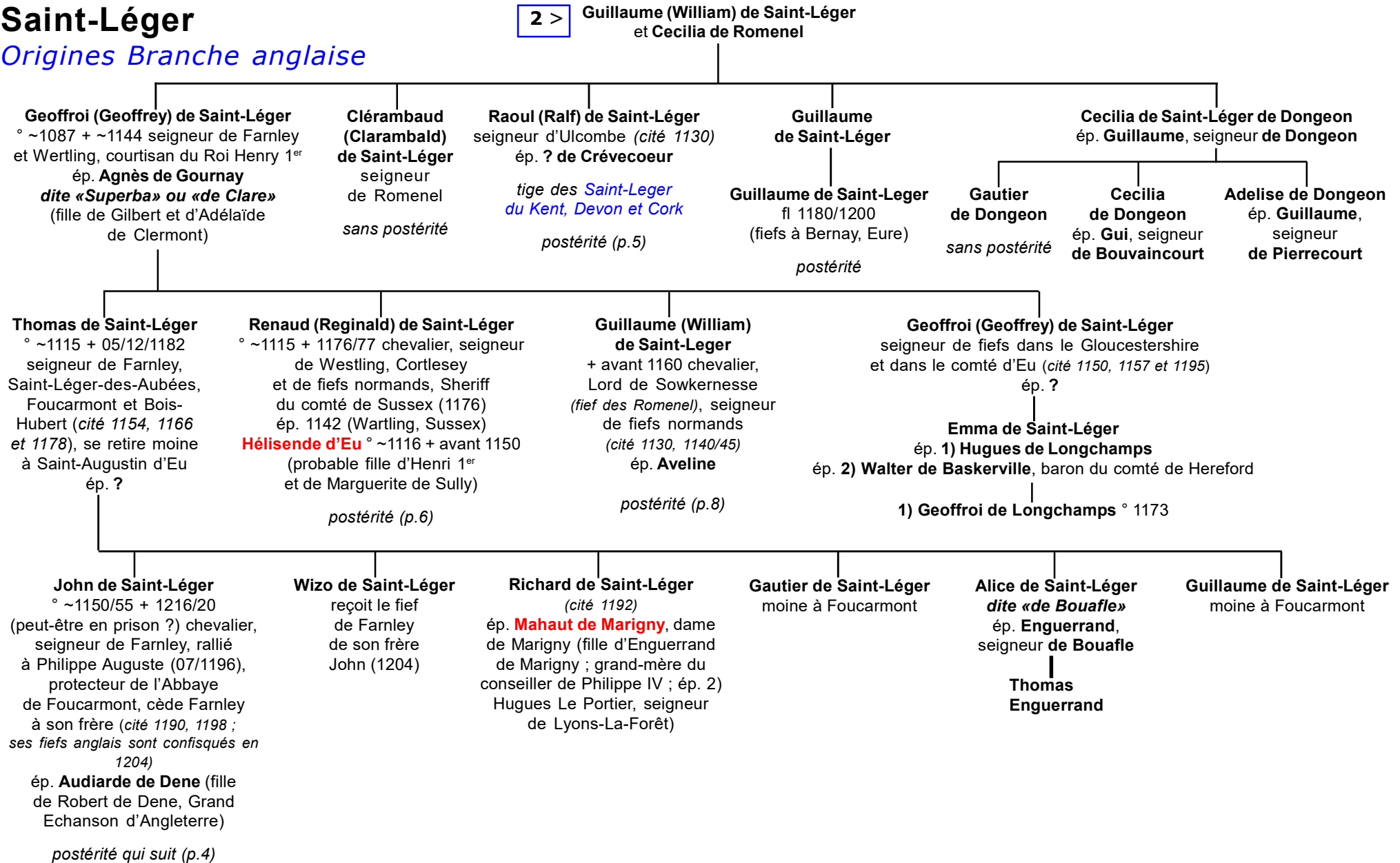
*& origines*

*des branches anglaises*



# Saint-Léger

## Origines Branche anglaise



# Saint-Léger

## Branche de Farnley

3 >

John de Saint-Léger  
et Audiarde de Dene

**Geoffroi de Saint-Léger**

° ~1175/80 + 1240 chevalier, seigneur de Farnley, Saint-Léger et Foucarmont, X en Poitou (1213/14), révolte des Barons (1215/16) (prisonnier 20/05/1217, libéré 14/09/1217) (récupère son fief de Farnley le 27/06/1207 ; fait hommage à Henry III ; cité à Nogent-Le-Roi 03/1232), représente Alice, comtesse d'Eu (1220)  
ép. **Philippa de Bailleul** (famille des Baliol écossais)

**Gautier (Walter) de Saint-Léger dit «Le Normand»**

+ 1247 chevalier, seigneur de Saint-Léger et de fiefs à Fallencourt et Saint-Léger-Le-Gautier (~1242/44) et à Waude (Northamptonshire), révolte des Barons (1215/16) (fait prisonnier à Lincoln 20/05/1217), rallié au Roi de France (03/1232) (perd ses fiefs anglais (Waude) confisqués en 1245)

**Henri de Saint-Léger**

+ 1247 moine,  
14° Abbé du Bec-Hellouin (1223)

**William de Saint-Leger**

chevalier du Roi (1217), seigneur de Farnley, X en Ecosse (17/05/1255), X contre Simon de Montfort après Lewes (1263), X à Evesham (04/08/1266) (hérite du fief de Waude de son oncle Walter en 1245)

ép. ?

**Alice de Saint-Leger**

ép. ~1250 **Robert de Beauchamps**

**James de Beauchamps,**

seigneur de Far(n)ley et de Waud(e)

**Thomas de Saint-Léger**

chevalier, seigneur de Saint-Léger-aux-Bois, s'installe en Normandie (cité 1244) familier d'Alice, comtesse d'Eu

ép. ?

**Geoffroi de Saint-Léger**

chevalier, seigneur de fiefs en Vimeu et Ponthieu (cité 1276/77)

postérité jusqu'au XV° siècle dont :

- **Geoffroi** (hommage aux Picquigny 1301)
  - **Jean** (fief de Maisnières 1365, X guerres de Flandres)
  - **G. ?** (écuyer en Normandie 1445)
  - **Robert** (chapelain de Saint-Louis à Neufchâtel -en-Bray)
  - **Jacqueline**, dame de Saint-Léger (-aux-Bois, 76)
- qui ép. ~1460 **Jean Adrien de Bailleul** (-lez-Saint-Paul, Artois)

postérité Bailleul (11 enfants)

dont **Jacques de Bailleul**, seigneur de Saint-Léger qui ép. **Jeanne**, dame **d'Haucourt** d'où **Françoise**, dame **d'Haucourt** et de Saint-Léger qui ép. 1503 **Adrien de Mailly** (descendance Mailly-Haucourt, etc.)

Le dernier seigneur de Saint-Léger-aux-Bois est **Louis de Mailly d'Haucourt**, maréchal de France fait duc (1777), guillotiné (1794) pour sa participation à la défense des Tuileries (10/08/1792)

**John de Saint-Leger**

chapelain du Roi (Windsor, 1257)

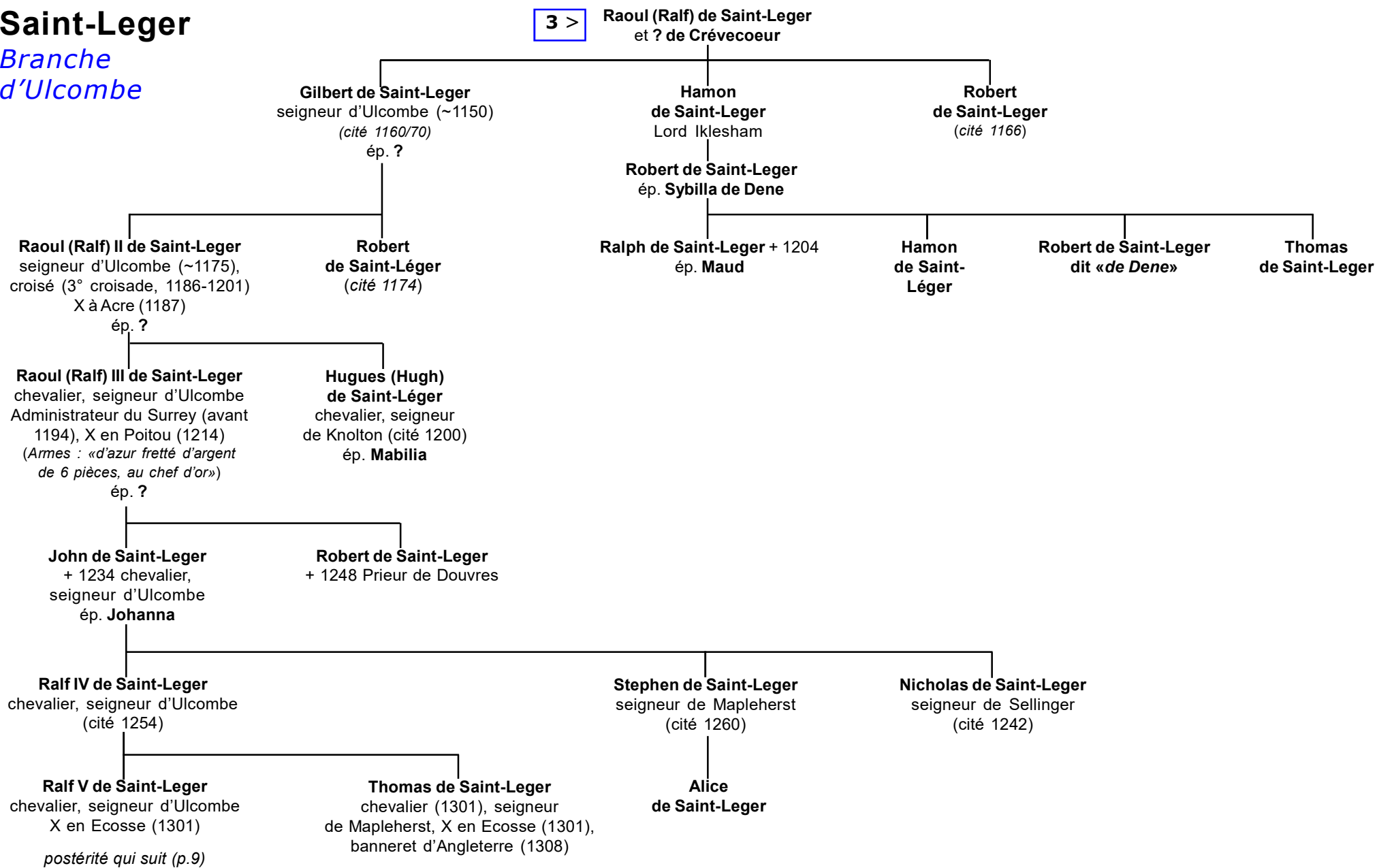
**Guillaume de Saint-Léger**

diacre de la paroisse de Saint-Léger (1267)

voir quelques compléments pour cette branche française (p.32)

# Saint-Leger

## Branche d'Ulcombe

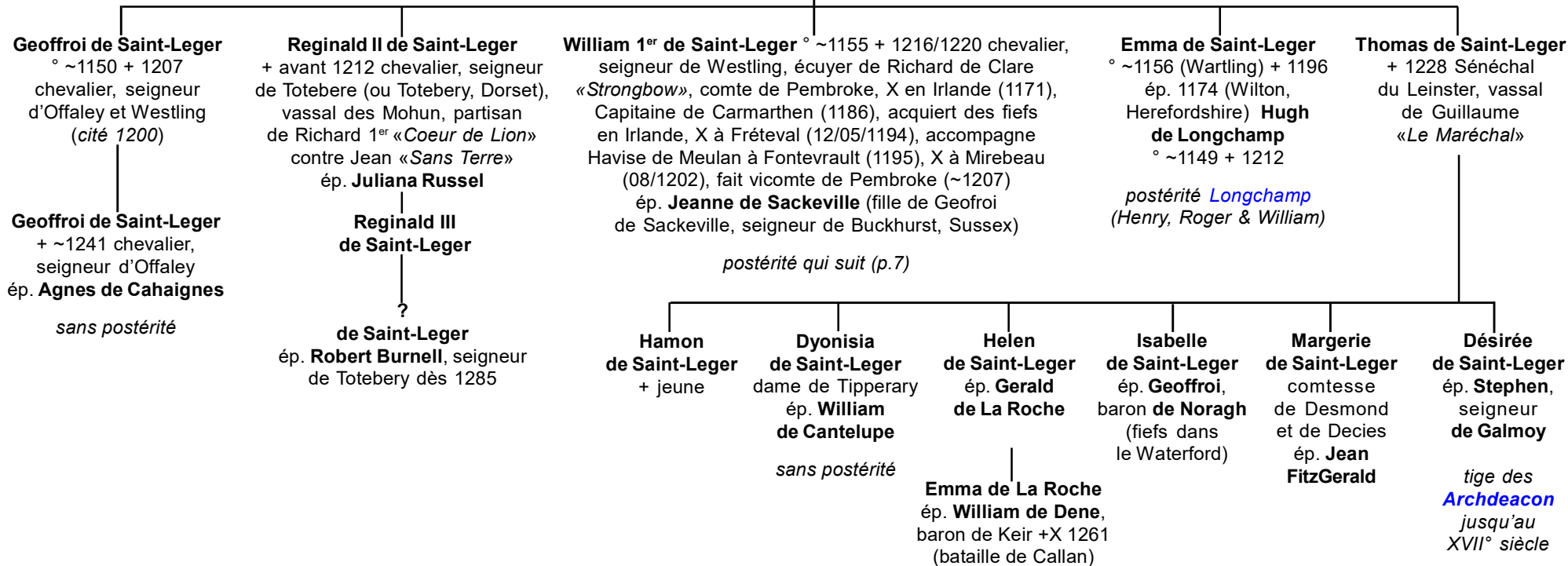


# Saint-Leger

## Branche de Westling et Irlande

3 >

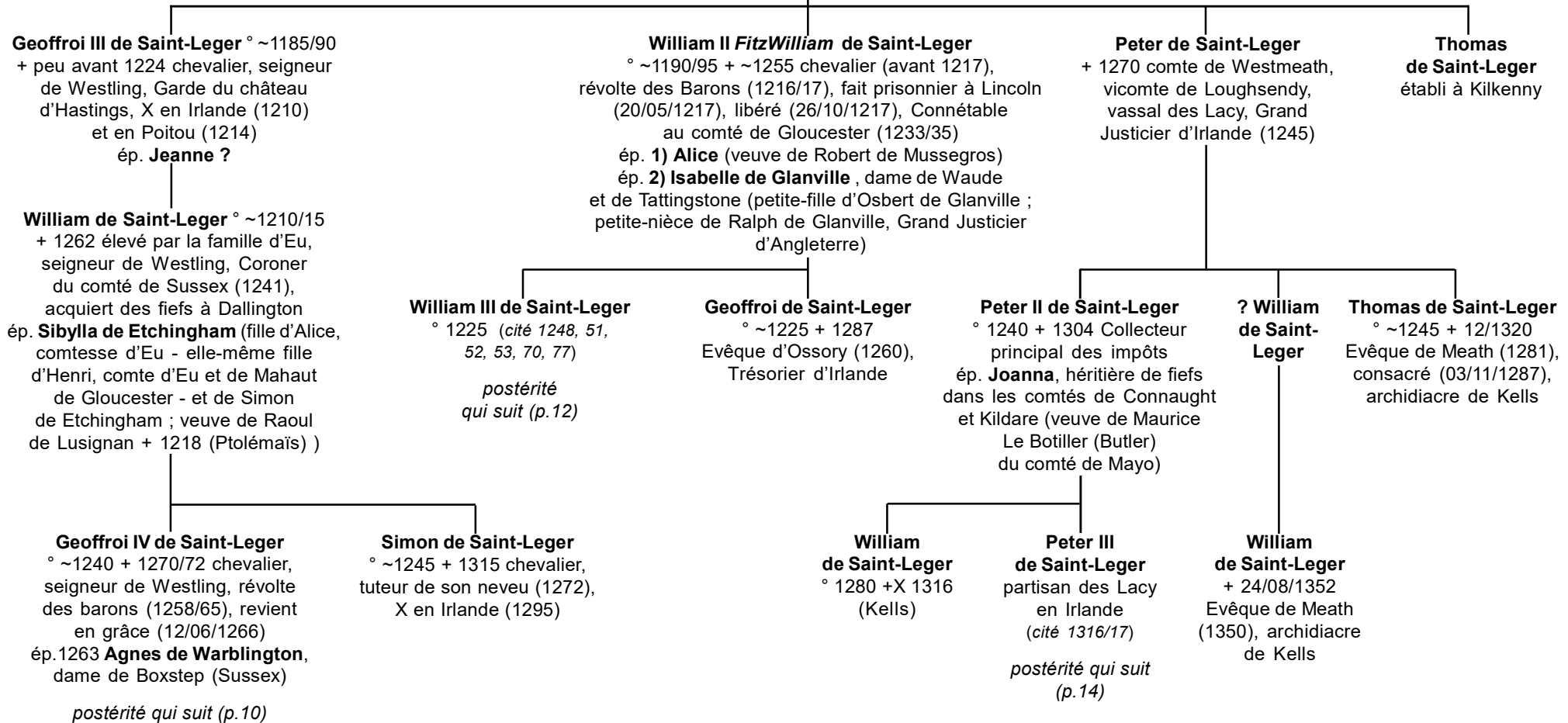
Renaud (Reginald)  
de Saint-Leger  
et **Hélis(s)ende d'Eu**



# Saint-Leger

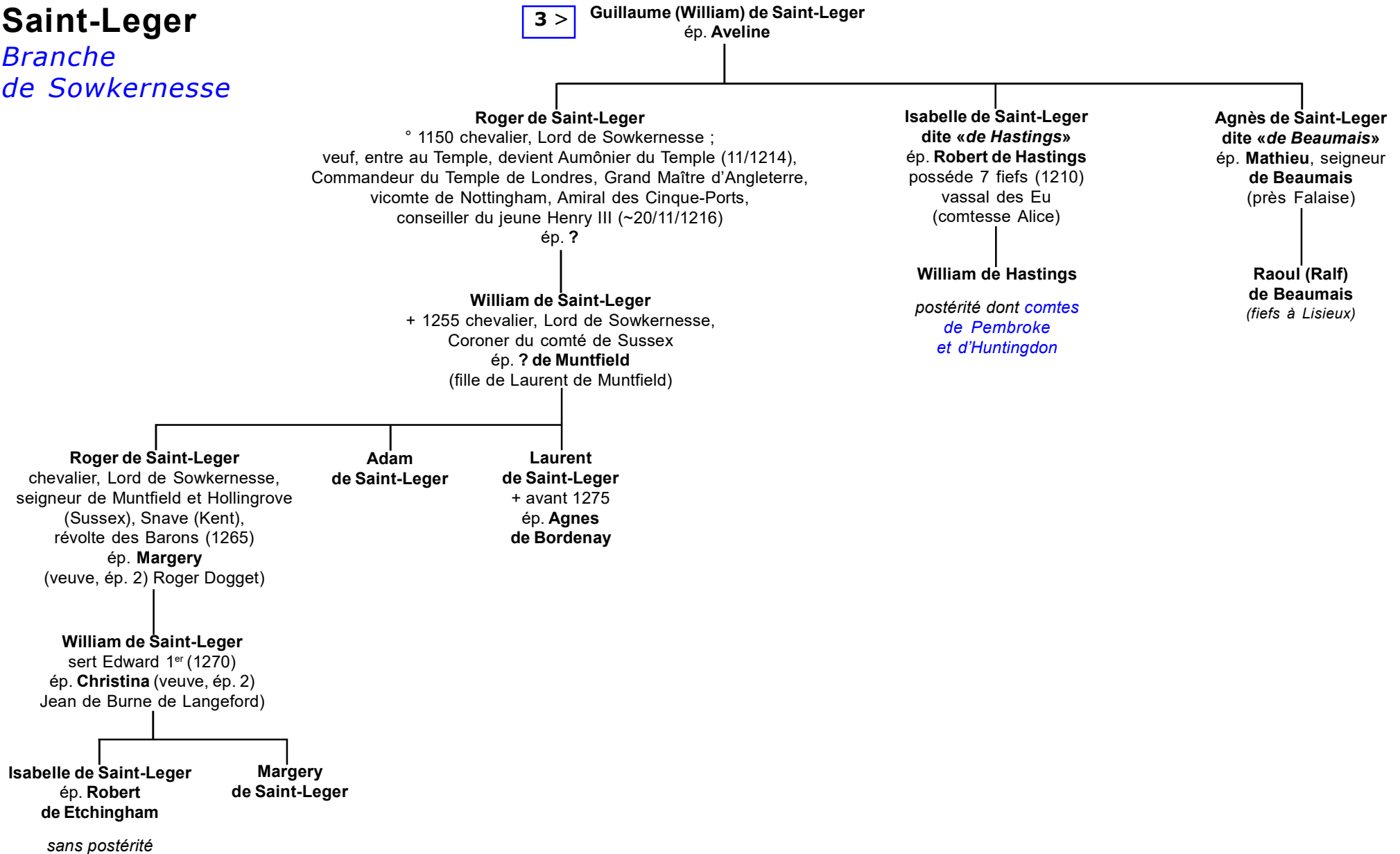
## Branche de Westling et Irlande

6 > William 1<sup>er</sup> de Saint-Leger  
et Jeanne de Sackeville



# Saint-Leger

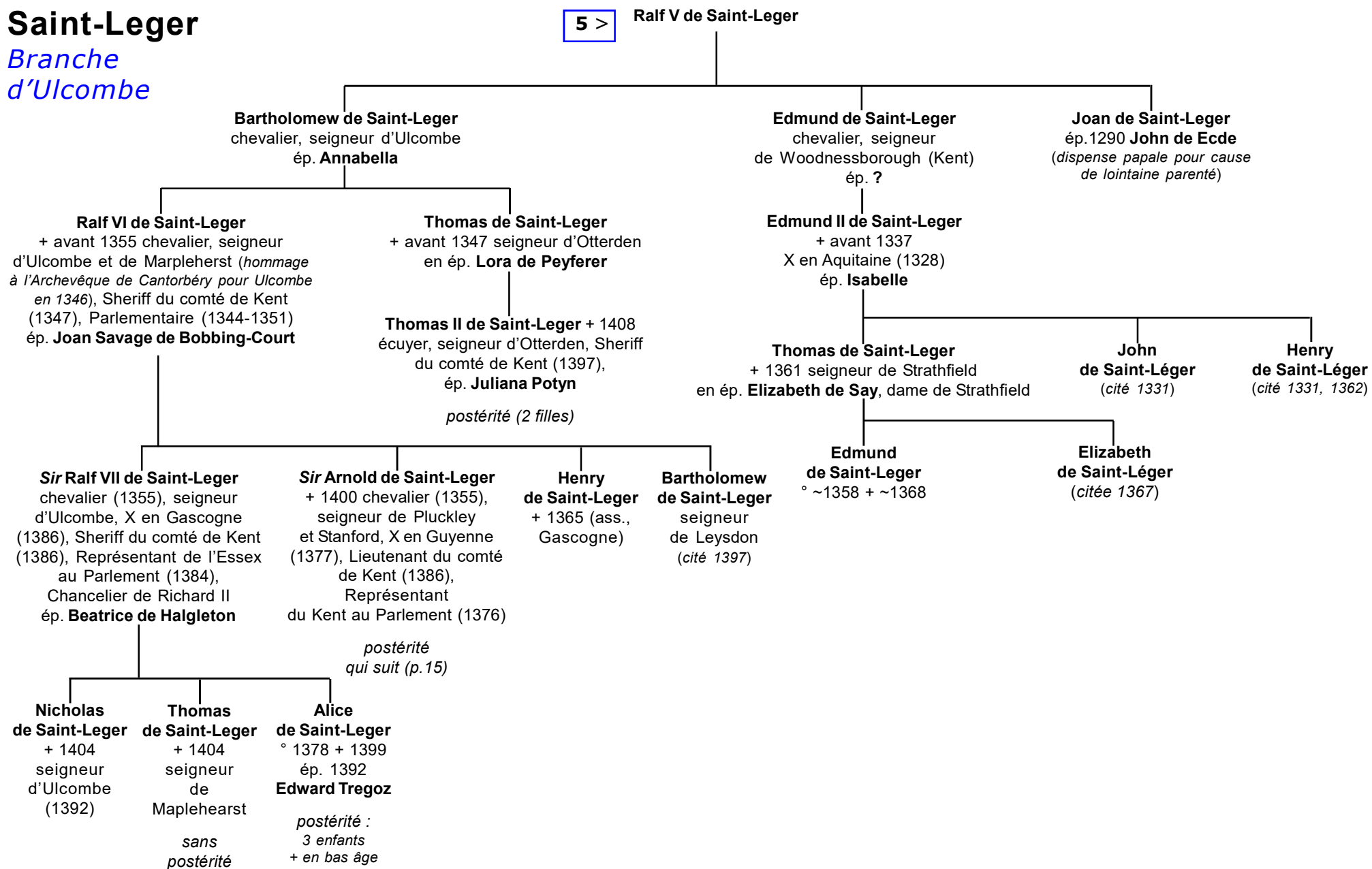
## Branche de Sowkernesse





# Saint-Leger

## Branche d'Ulcombe

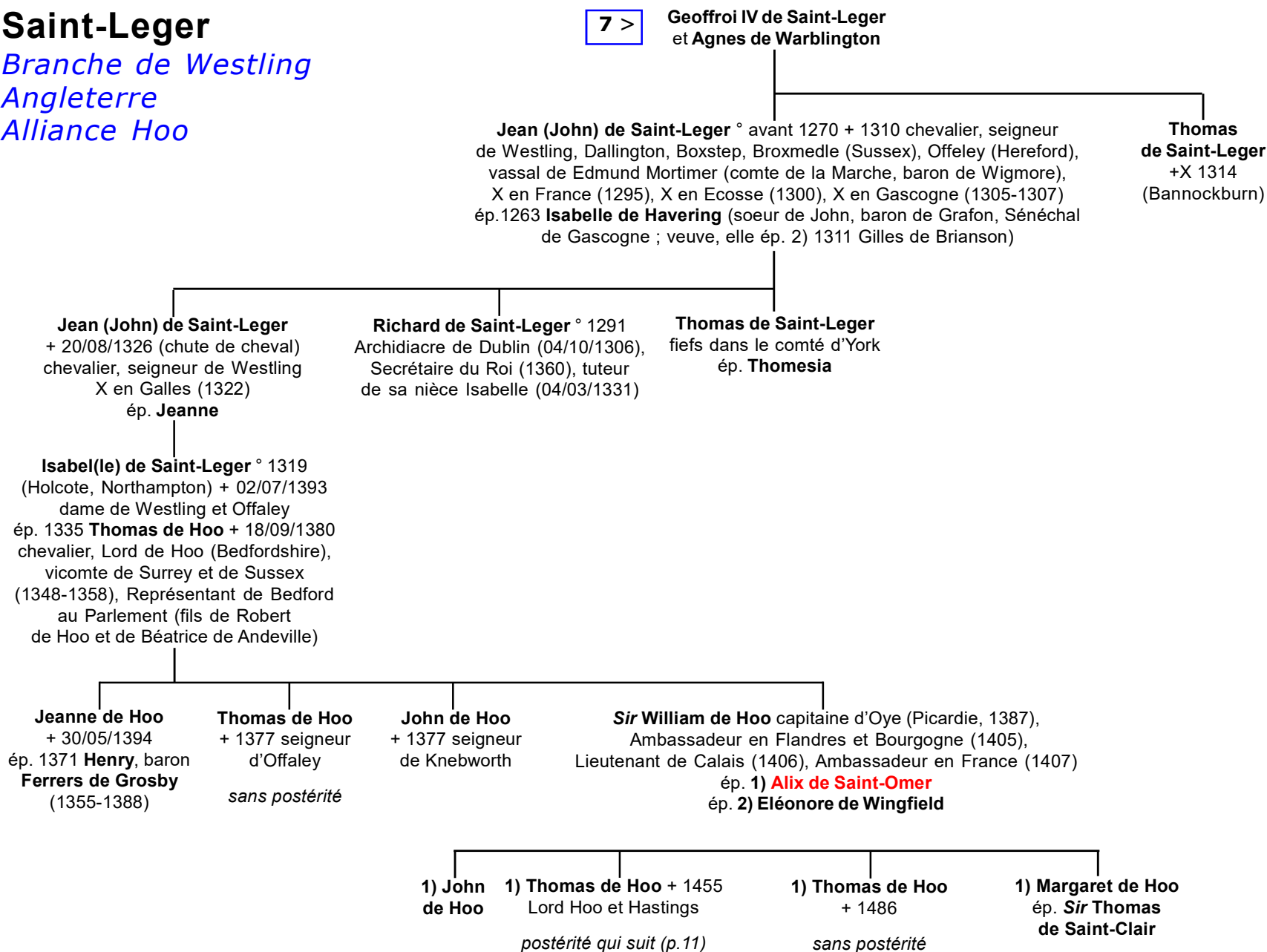


# Saint-Leger

Branche de Westling

Angleterre

Alliance Hoo



# Saint-Leger

*Branche de Westling  
familles Hoo & Boleyn*

10 >

**Thomas de Hoo** + 1455 Lord Hoo et Hastings,  
chevalier de la Jarretière, Pair d'Angleterre (1447),  
Chancelier de France pour Henry VI  
ép. 1) **Elizabeth Felton**  
ép. 2) **Elizabeth de Elchingham**  
ép. 3) **Eléonore de Welles**

**Anne de Hoo**  
ép. **Sir Geoffrey de Bullen**  
(Boleyn) Lord Maire  
de Londres

**Eléonore de Hoo**  
ép. **Sir James de Carew**

**Sir William Boleyn**  
ép. **Margery Butler** (fille de Thomas Butler,  
7° comte d'Ormond et de Wiltshire ;  
soeur d'Anne Butler, femme  
de Sir James de Saint-Leger d' Eggesford)

*Sir Thomas Boleyn + 1538  
est créé par Henry VIII :  
Lord Ormond (1492),  
Lord Rochford (1495),  
viscount Rochford (18/06/1525)  
earl of Wiltshire and Ormond (08/12/1529)*

**Sir Thomas Boleyn**  
chevalier de la Jarretière, vicomte  
Rocheford, comte d'Ormond  
ép. **Elizabeth Howard** (fille de Thomas  
Howard, duc de Norfolk)

**Margery Boleyn**  
ép. **Sir Thomas de Sackville**,  
comte de Dorset

**Mary Boleyn**  
ép. ? **Sir Walter Devereux**,  
comte d'Essex

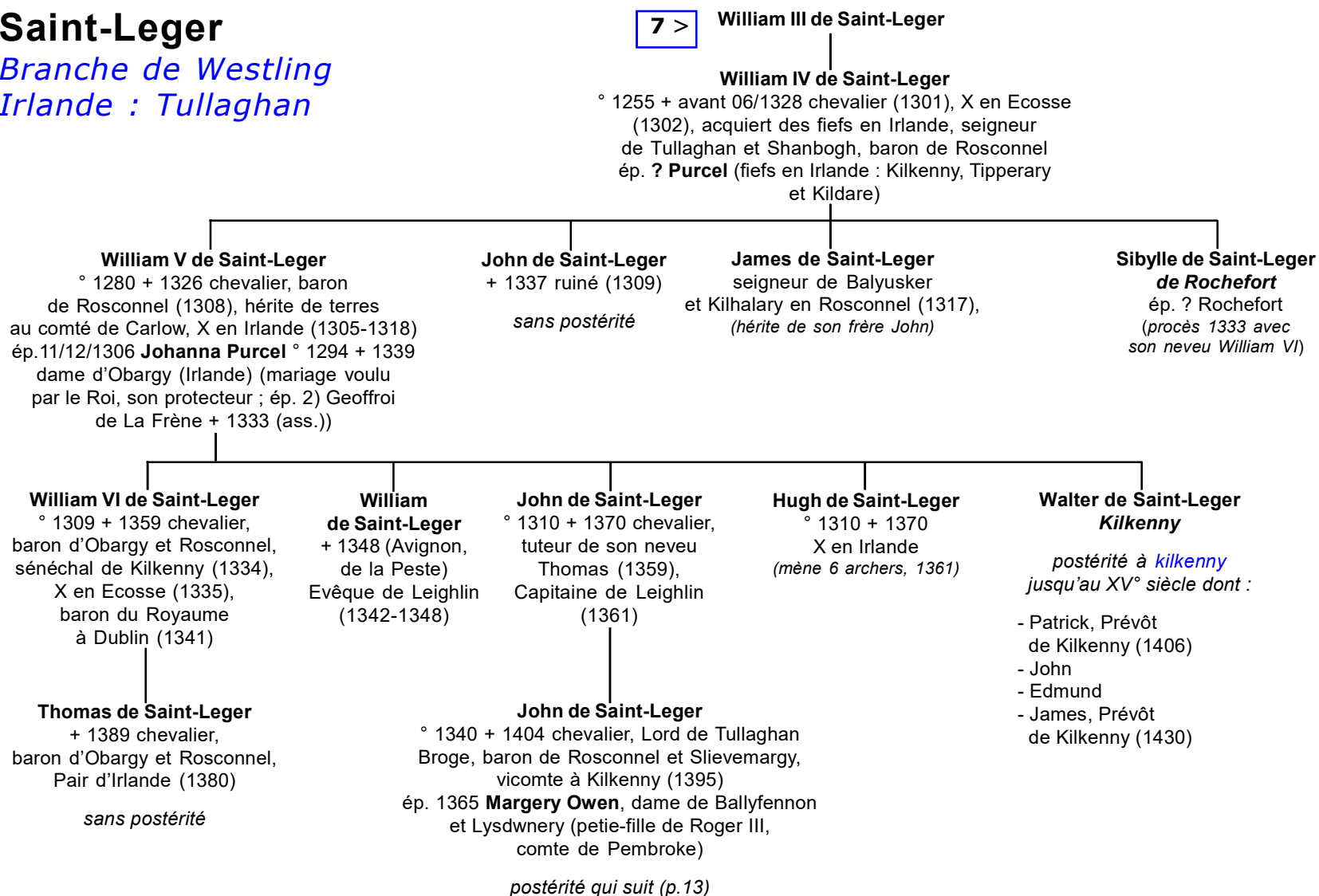
**Sir George Boleyn**  
+ 1536 (décap.)

**Ann Boleyn**  
+ 1536 (décap.) Reine d'Angleterre  
ép. **Henry VIII Tudor**  
roi d'Angleterre

**Elizabeth 1<sup>ère</sup> Tudor**  
Reine d'Angleterre

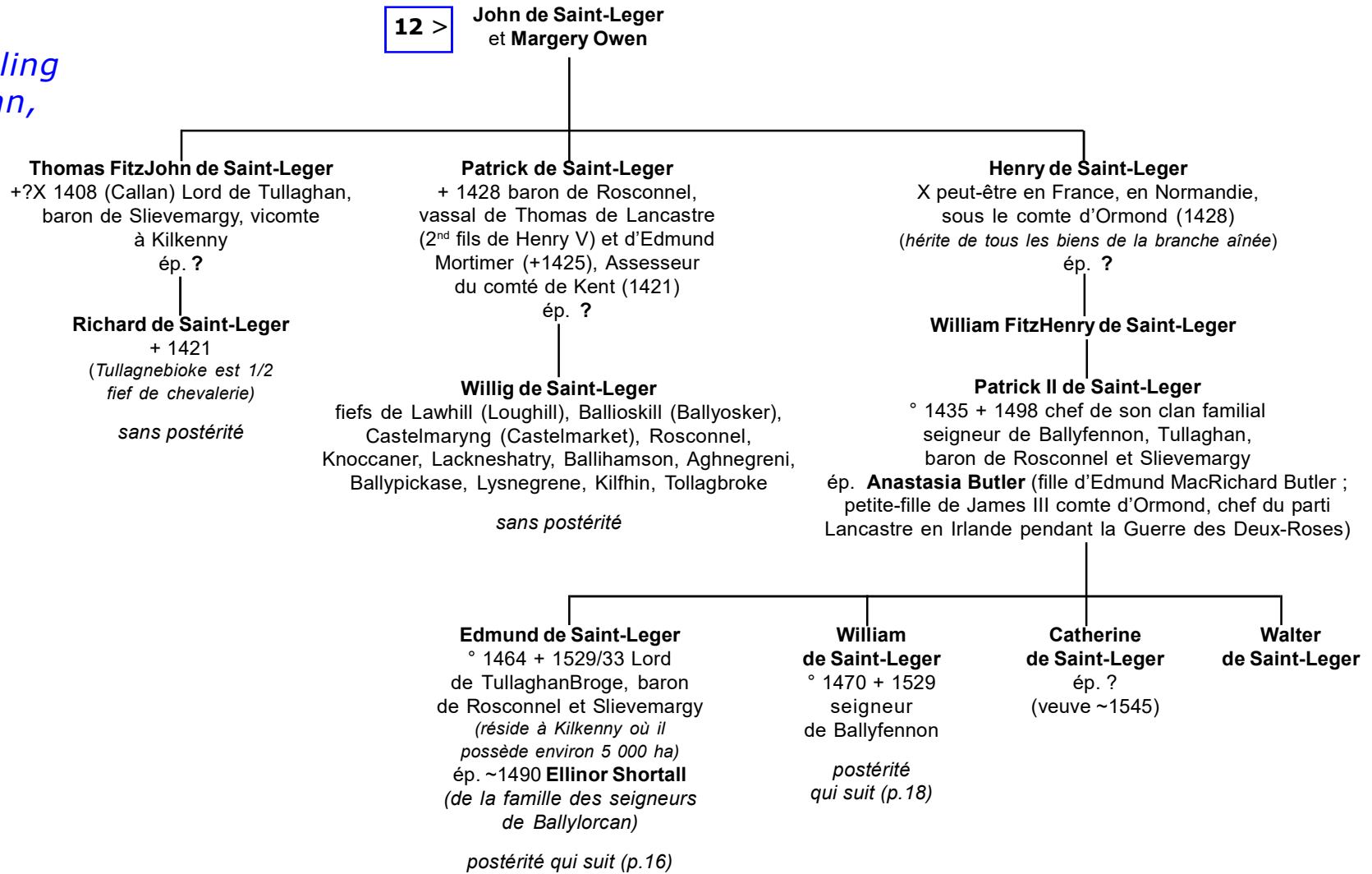
# Saint-Leger

*Branche de Westling  
Irlande : Tullaghan*



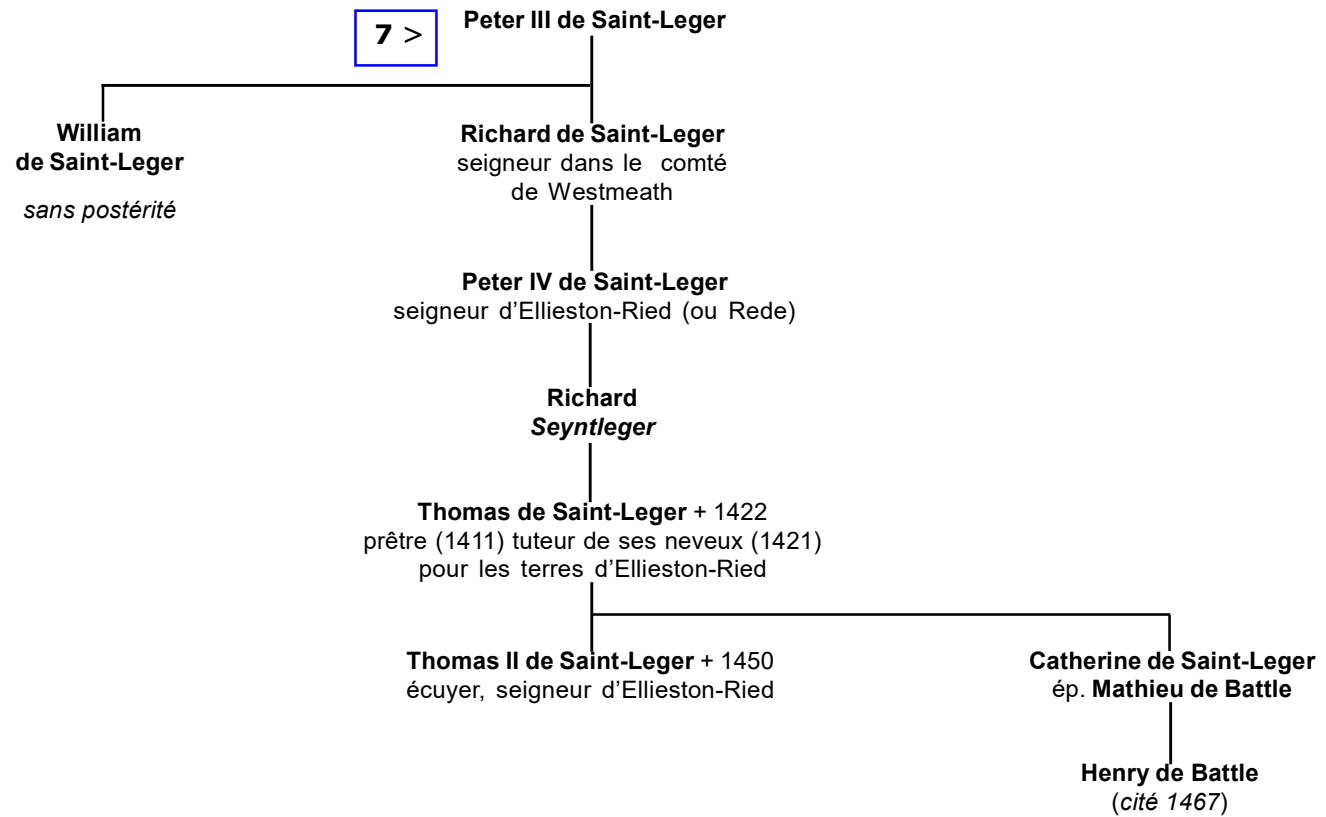
# Saint-Leger

*Branche de Westling  
Irlande (Tullaghan,  
Rosconnel)*



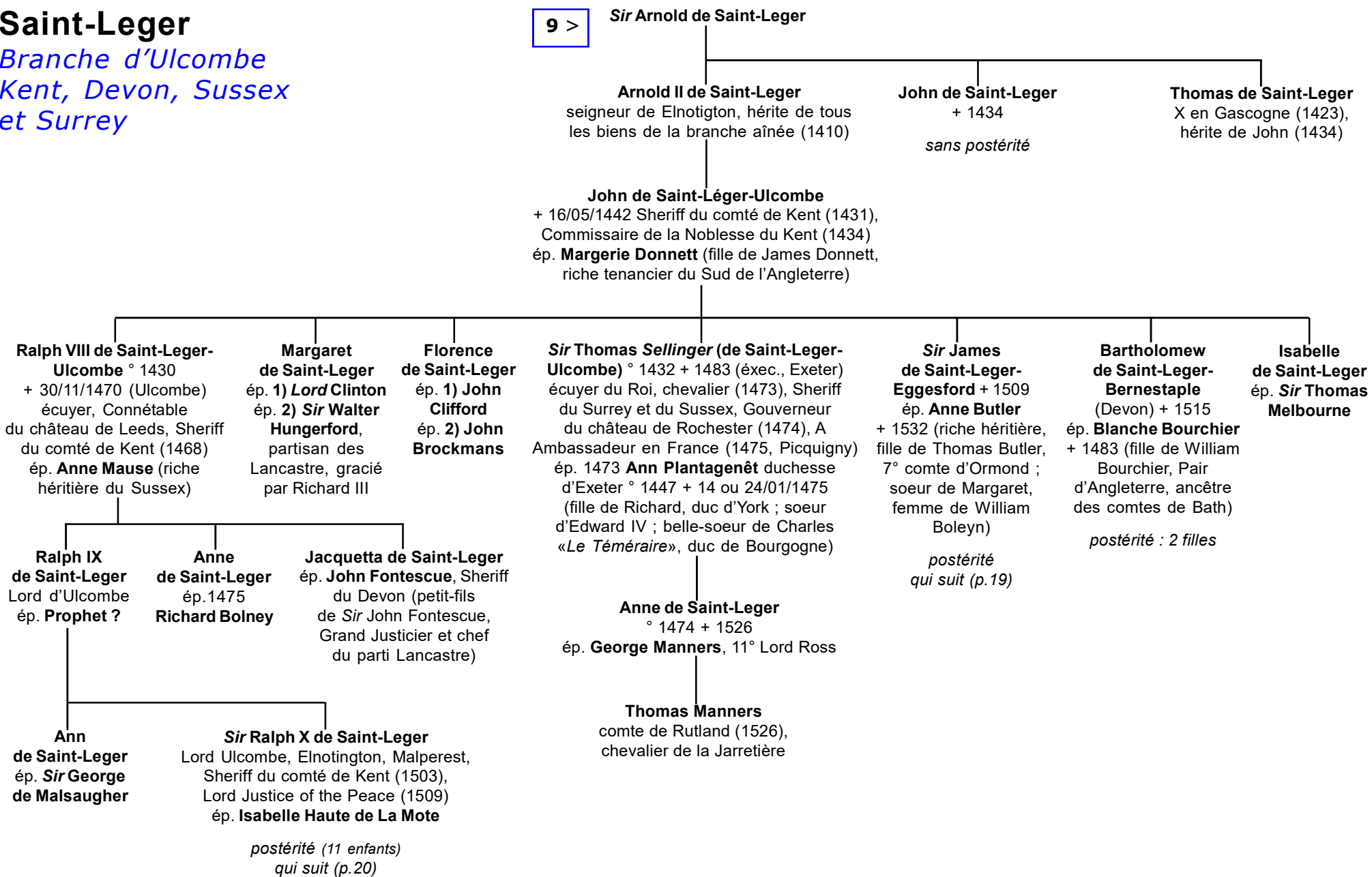
# Saint-Leger

*Branche de Westling  
Ellieston-Ried*



# Saint-Leger

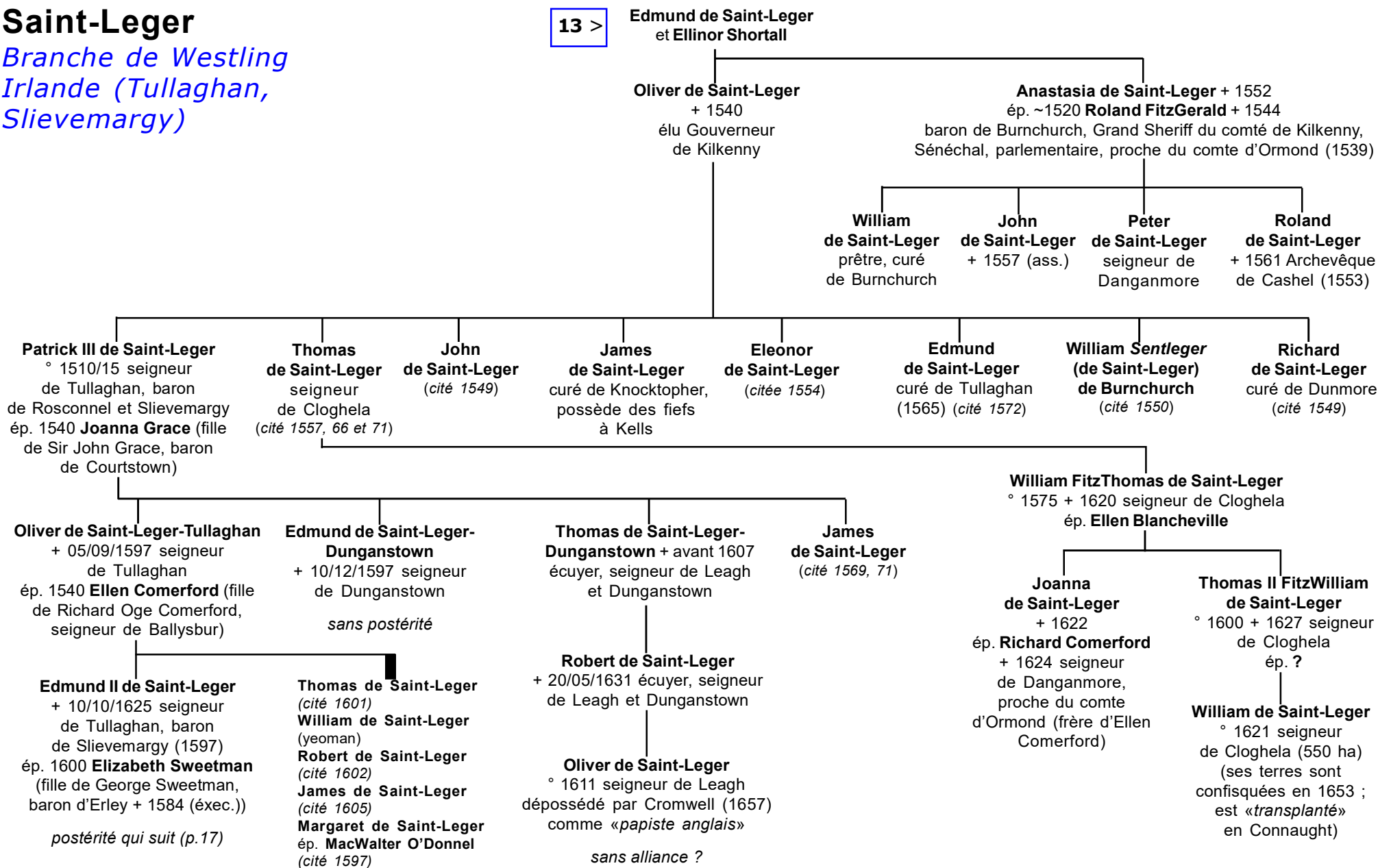
*Branche d'Ulcombe  
Kent, Devon, Sussex  
et Surrey*



# Saint-Leger

*Branche de Westling  
Irlande (Tullaghan,  
Slievemargy)*

13 >





# Saint-Leger

*Branche de Westling  
Irlande (Tullaghan,  
Slievemargy)*

16 >

**Edmund II de Saint-Leger  
et Elizabeth Sweetman**

*Edmund II de Saint-Leger*

*possède les fiefs de Tullaghanbroge, Craguekillie,  
Cowleloppoge, Graightorney, Lyslonin, Kilfehin,  
Derrintoiche, Ballymonyes...*

4 fils et 2 filles dont :

**Sir George de Saint-Leger**

° 1603 écuyer, seigneur de Tullaghan  
baron de Slewmargin, colonel  
ép. ~1621 **Margaret Rothe** + 1570 (fille  
de David Rothe, seigneur de Tullaghmaine,  
parlementaire, et d'Elizabeth Shee)

**Patrick de Saint-Leger**

+ 1671  
ép. **Mary Wading**

sans postérité

**Anthony de Saint-Leger + 1667**

ép. **Lucia Langton** (fille du seigneur  
de Grenan, et de Marion Rothe)

postérité :

**Edmund et Bartholomew de Saint-Leger**

**Ellen de Saint-Leger**

ép. **Thomas Purcel**,  
seigneur de Foulkrath

**Patrick IV de Saint-Leger**

+ ~1694 (peut-être exécuté ?)  
seigneur de Killaloe (~1650), dépossédé  
(~1653), rentre dans ses biens (1660)  
ép. ? **Archer**

**Anthony de Saint-Leger**

° 1625 exilé (~1694/95)  
ép. **Caecilia Archer**

**Geoffrey de Saint-Leger**

+ au service du Roi  
officier de James II Stuart

*descendance possible  
jusqu'en 1860  
(avec John Sellinger  
ou Sentleger)*

**Laurent de Saint-Leger**

° 1659 (Tillaghan) + 11/03/1737 (Mézières)  
officier de cavalerie (~1691) au régiment  
de Richard Talbot-Tyrconnel, cornette (1685),  
lieutenant (1690), x à Boyne et à Antrim  
(1691), exilé en France (Saint-Germain,  
jusqu'en 1701), X à Neerwinden, à Crémone  
(1702), en Allemagne (1705), à Malplaquet  
(1709), fait chevalier de Saint-Louis (1729)

**John de Saint-Leger**

capitaine de l'armée royale, lieutenant (1689)  
dans la Brigade Irlandaise servant en France,  
X à Staffarde (18/08/1690 - Savoie-Piémont),  
X à Montmélian (1691), X à Marseille (04/10/1693),  
retourne en Irlande (~1694/95)

ép. **Honora Leigh**

postérité  
qui suit (p.24)

**? Patrick de Saint-Leger**

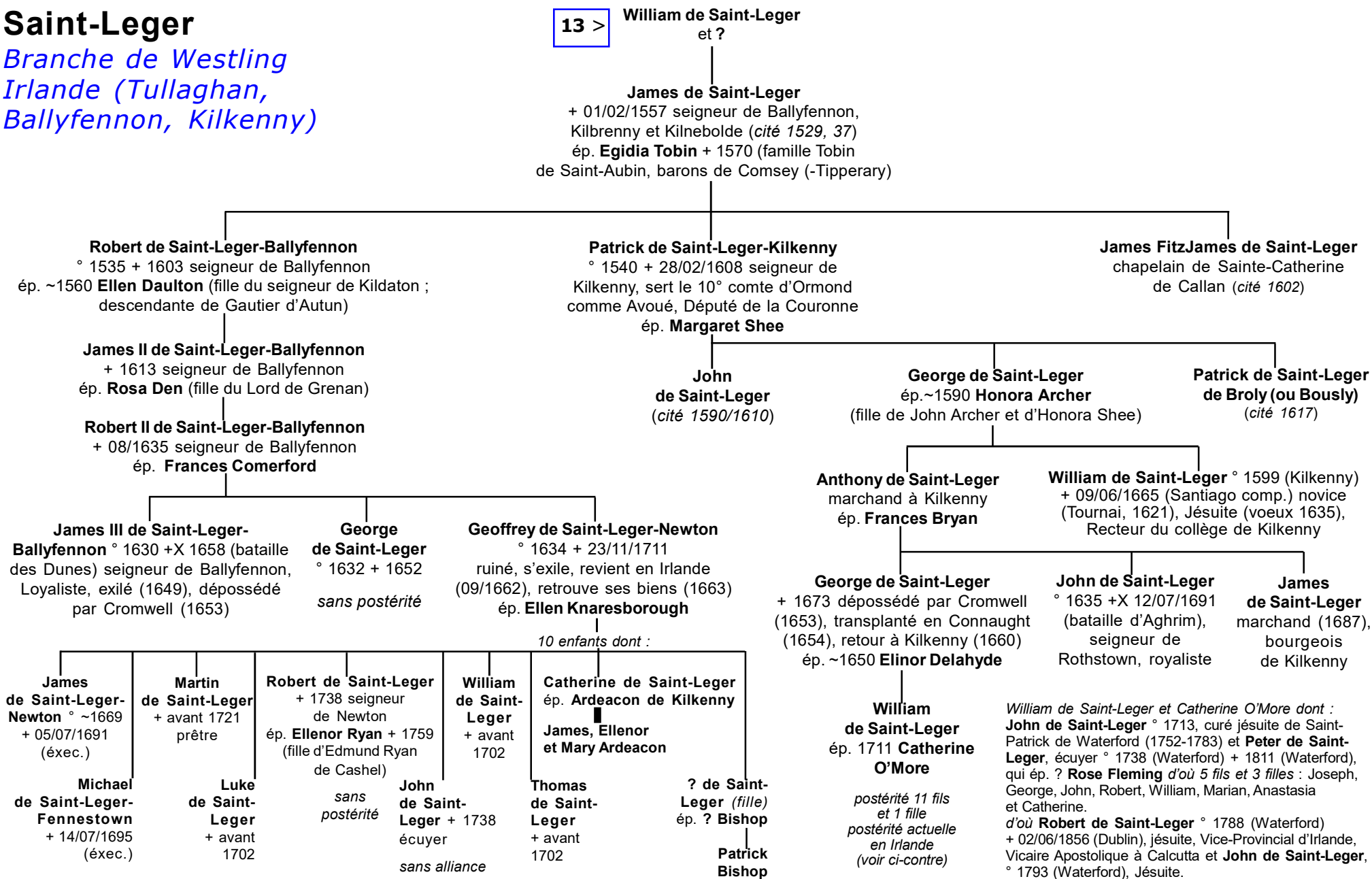
marchand à Kilkenny

**Richard de Saint-Léger**

° 1710 +X 11/05/1745 (Fontenoy)  
exilé en France (~1728),  
engagé (08/06/1728),  
sous-lieutenant puis lieutenant

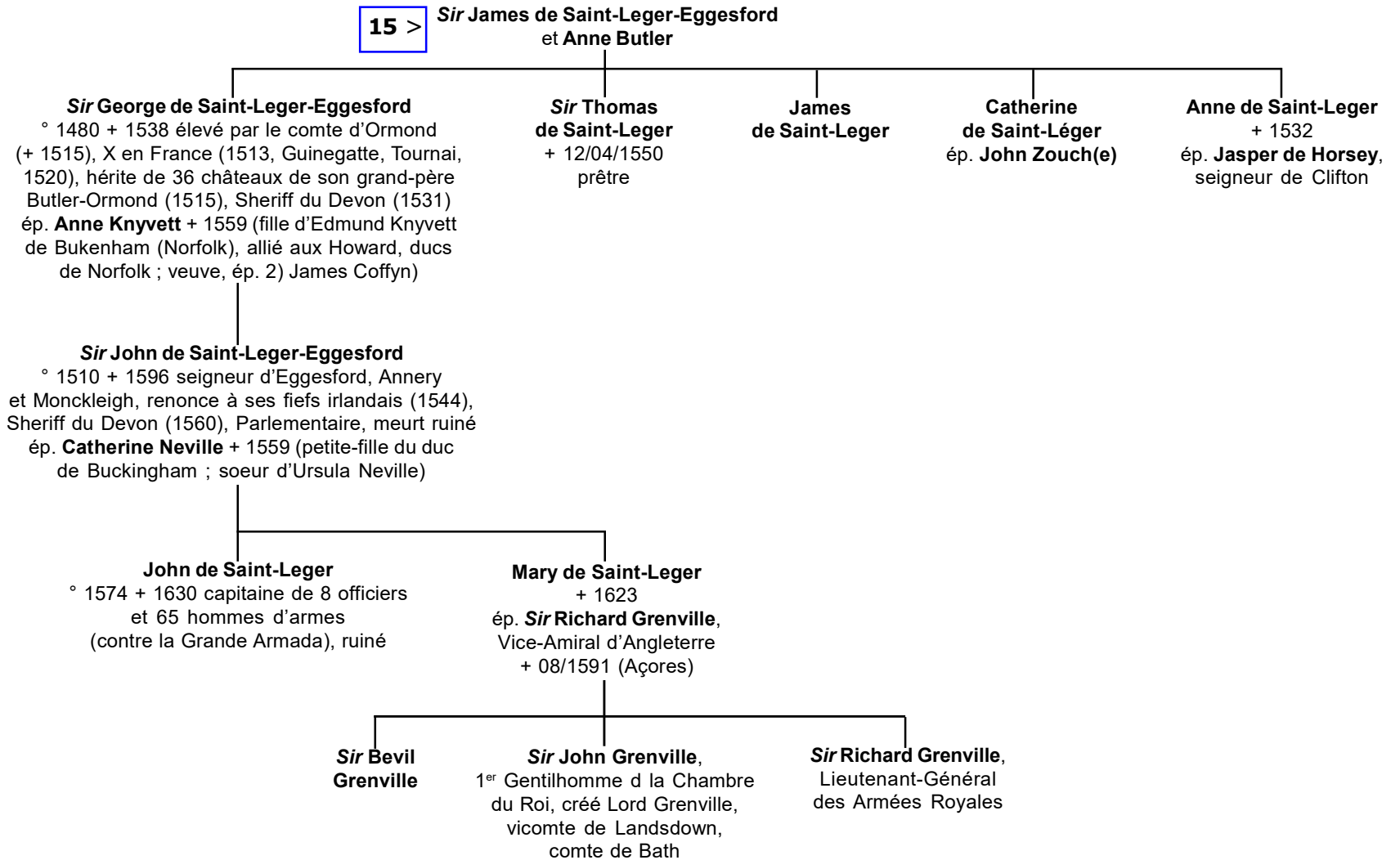
# Saint-Leger

*Branche de Westling  
Irlande (Tullaghan,  
Ballyfennon, Kilkenny)*



# Saint-Leger

## Branche d'Ulcombe



# Saint-Leger

*Branche d'Ulcombe  
Doneraile  
(Cork)*

15 >

**Sir Ralph X de Saint-Leger  
et Isabelle Haute de La Mote**

**Sir Anthony de Saint-Leger**

° 1496 (Ulcombe) + 16/03/1559  
Lord Ulcombe, chevalier (1538), Vice-Roi  
d'Irlande (1540, 1550, 1553), proche du  
roi Henry VIII, Ambassadeur (mariage du  
Roi avec Anne de Clèves), chevalier de la  
Jarretière (1544), seigneur de Leeds  
(Kent, 1553), membre du Conseil Privé  
de Mary Tudor (1553), Ambassadeur en  
France (08/1553)

ép. **Agnes Wahram** + fin 03/1559

**John  
de Saint-Leger**

**Arthur  
de Saint-Leger**  
+ 1568 moine  
Bénédictin, élu Prieur  
de Saint-Nicholas  
de Leeds (*serment  
au Roi 1534*), prébendé  
à Cantorbery (1542),  
Recteur de  
Hollingbourne (1559)

**Thomas  
de Saint-Leger**  
Recteur  
d'Ulcombe

**George  
de Saint-Leger**  
° 1504  
vit à Newsted  
(Kent)

**Robert  
de Saint-Leger**  
° 1508  
écuyer, installé  
en Irlande  
(1537)

**William  
de Saint-Leger**  
° 1514  
achète le manoir  
de Belgrave

**William de Saint-Leger**  
+ 1582

deshérité par son père,  
vit dans le Kent (1574),  
en Irlande (1576/80)

ép. **Isabelle Keyes**

**Sir Wahram de Saint-Leger** ° 1525 + 1597

Lord d'Ulcombe, élevé à la Cour des Tudor,  
prisonnier en Ecosse (1547/49), Sheriff de Kent (1560),  
conseiller privé (1565), Lord président (1566)  
puis Gouverneur du Munster (~1597)

ép. **Ursula Neville** + 1575 (soeur de Catherine Neville)

*postérité : 6 fils et 4 filles dont*

**Sir Anthony de Saint-Leger**

+ 1603 Lord d'Ulcombe  
ép. 1578 **Mary Scott** + 1636  
(ép. 2) Sir Alexander Culpepper

*postérité : 5 enfants dont :*

**Sir Wahram II de Saint-Leger**

° 1581 (Leeds) + 1631 Lord d'Ulcombe,  
élevé à la Cour, finance l'expédition de W. Raleigh  
en Amérique (~1617) qui le ruine  
ép. 1578 **Mary Hayward** + 1662 (fille  
de Sir Roland Hayward, Lord Maire de Londres)

*postérité qui suit (p.23)*

**Nicholas  
de Saint-Leger**  
seigneur  
de Beamstone  
ép. **Catherine Moile**

**Sir Anthony II de Saint-Leger**

° (Leeds) + 1612 (Cork)  
seigneur de Boughton, Commissaire  
dans le Munster (1594), conseiller  
privé de James 1<sup>er</sup> (1599), Garde  
du Grand Sceau (1605)

ép. ?

**Sir Anthony III de Saint-Leger**

+ 1669 (Westminster)  
fait chevalier par le Roi

*sans postérité*

**Sir William de Saint-Leger**

+ 02/07/1642 1<sup>er</sup> seigneur  
de Doneraile (Cork), exilé aux Pays-  
Bas (1607), militaire pendant 8 ans,  
chevalier (1618), baron de  
Slievemargy (1619), Lord President  
du Munster (1627), conseiller du Roi  
ép. **Gertrude de Vries** + 1674

*postérité qui suit (p.21)*

# Saint-Leger

*Branche d'Ulcombe  
vicomté  
de Doneraile*

20 >

Sir William de Saint-Leger  
et Gertrude de Vries

**William de Saint-Leger-Doneraile**  
° (Alemaer, NL) +X 1644  
(bataille de Newbury)  
capitaine protestant,  
capitaine de Bristol (1643)

**John de Saint-Leger**  
+ 1696 capitaine en Irlande,  
représentant de Doneraile  
au Parlement (1679)  
ép. **1) Mary Chichester**  
(fille du comte de Donegal)  
ép. **2) Afra Harfleet** (fille  
de Thomas Harfleet)

**Elizabeth de Saint-Leger**  
° (Dort, NL) + 1685 capitaine  
en Irlande, représentant  
de Doneraile au Parlement (1679)  
ép. 1635 **Murrough O'Brien**  
6° Lord Inchiquin, exilé (1654),  
Gouverneur de Catalogne, esclave  
à Alger, racheté par Charles II

**Barbara de Saint-Leger**  
+ 1685  
ép. *colonel*  
**Heyward  
Saint-Léger**  
+ 1684 (du comté  
de Cork)

**Alice de Saint-Leger**  
ép. capitaine  
**Phillips  
de Lisnadavy**

**Gertrude de Saint-Leger**  
ép. **Gilbert  
de Knockmey**

*postérité (7 enfants)  
branche éteinte en 1855*

**Arthur de Saint-Leger** + 1727  
1<sup>er</sup> vicomte Doneraile (1703), seigneur  
de Kilmadon (Waterford), partisan  
de William III, Pair du royaume, conseiller  
du royaume, membre de la Chambre  
des Lords, crée le régiment des Doneraile's  
Rangers, dignitaire franc-maçon  
ép. 1690 **Elizabeth de Winchelsea** + 1739

**Mary de Saint-Leger**  
ép. **Randolph  
Gethin**

**Gertrude de Saint-Leger**  
ép. **William  
Langford**

**William de Saint-Leger**  
+ 1692

**Sir John de Saint-Leger de Grangemellan**  
+ 1743 chevalier, juriste, baron  
de l'Echiquier d'Irlande  
ép. **1) Mary Ware** + 1722 - *sans postérité*  
ép. **2) Levina Pennefather**

*postérité (5 fils & 3 filles  
qui suit (p.22)*

**Jane de Saint-Leger**  
° 1683 + 1723  
ép. le Général **Walter  
Douglas**, Gouverneur  
des Antilles

**Mary de Saint-Leger**  
° 1694  
+ 1704

**Elizabeth de Saint-Leger**  
° 1695 + 1773  
ép. 1713  
**Richard  
Aldworth**

**Arthur II de Saint-Leger**  
° 1696 + 1734 2<sup>ème</sup> vicomte  
Doneraile, Pair  
du royaume, colonel  
ép. 1717 **Mary Mohun**  
° 1701 + 1718 (en  
couches) (fille de Lord  
Mohun + 1712)  
**Arthur Mohun de Saint-Leger**  
° 1718 + 1749 (Lisbonne)  
3<sup>ème</sup> vicomte Doneraile, membre  
de la Chambre des Lords (1739),  
1<sup>er</sup> Gentilhomme du Prince de Galles (1747)

*sans postérité*

**John de Saint-Leger**  
° 1699  
+ 1719

**Hayes de Saint-Leger**  
° 1702 + 1767  
4<sup>ème</sup> vicomte Doneraile,  
conseiller du Roi (1751),  
membre de la Chambre  
des Pairs  
ép. **Elizabeth Deane**  
+ 1761

*sans postérité*

# Saint-Leger

## Branche d'Ulcombe

21 >

**Sir John de Saint-Leger de Grangemellan**  
et 1) **Mary Ware**  
et 2) **Levina Pennefather**

**Sir John II de Saint-Leger de Grangemellan**  
° 1726 + 1767  
ép. 23/07/1754 **Mary Butler** ° 1732 + 1793  
(fille de Thomas Butler, Gouverneur du comté de Limerick, Pair d'Irlande ; liaison avec le duc de Lauzun)

**Arthur de Saint-Leger**  
° 1727 +X 1747  
(bataille des Dunes)

**William de Saint-Leger**  
° 1728 +X 1748  
(bataille de Maestricht)  
lieutenant de dragons

**Sir Anthony de Saint-Leger**  
° 1731 +1786 (Dublin)  
(bataille de Maestricht)  
lieutenant colonel (1762),  
éleveur, colonel (1779),  
Gouverneur de Sainte-Lucie  
(Caraïbes)

**Barry Mathew de Saint-Leger**  
° 1733 +X  
(Guerre d'Amérique)  
major (1765),  
colonel (1779)

sans  
postérité

sans postérité

**Mary de Saint-Leger**  
° 1755 + 17/08/1830 (Paris)  
ép. 1775 **Adalbert Charles de Talleyrand-Périgord**  
(cousin du ministre)

**John Hayes de Saint-Leger**  
° 23/07/1756 + 1797 (Ceylan)  
dandy surnomé «*le Beau John*», capitaine (1778), favori du Prince de Galles, Parlementaire, amant de la duchesse de Rutland

**Thomas de Saint-Leger**  
° 03/09/1757  
+ jeune

**Anthony Maurice de Saint-Leger**  
° 1758 (Naas, Kildare) + 05/05/1821  
colonel aux Gardes du Roi, Chambellan et amant de la Princesse de Galles (Caroline de Brunswick), débauché notoire  
ép. 1804 **Harriet Chester Bagot**  
[ et nombreuses liaisons avec : La Duthé, La Guimard, Julie Carreau (*danseuse, maîtresse du vicomte de Ségur et du duc de Chartres Philippe (futur Egalité) dont un fils Antoine Jules reconnu par le duc ; ép. Talma en 1791*) et Louise Contat, comédienne ]

**Caroline de Saint-Leger**  
° 1805  
+ jeune

**Anthony de Saint-Leger**  
° 09/03/1806 + 1862

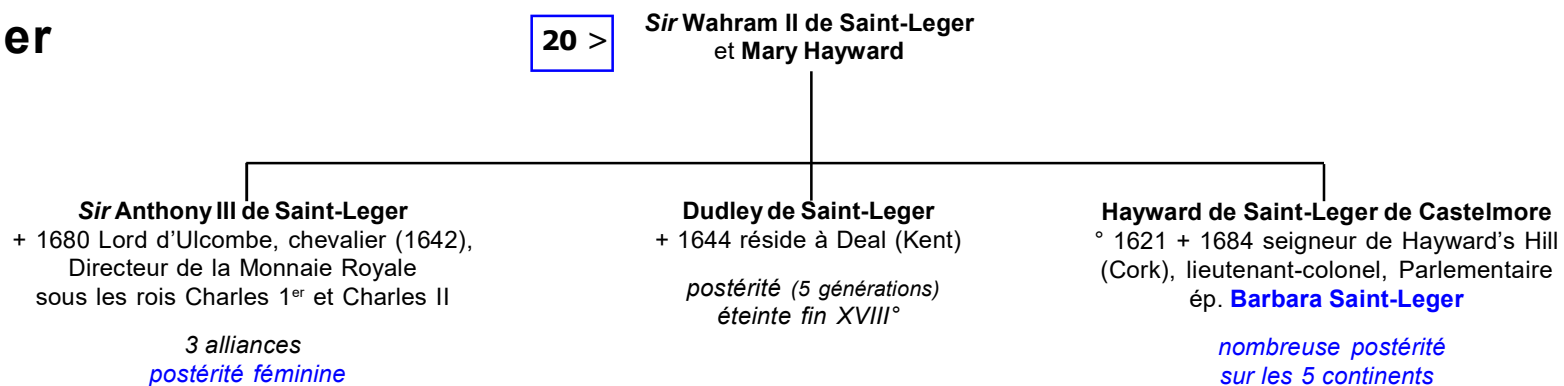
sans alliance  
son cousin **John Chester Bagot**  
relève le nom et les armes  
des Saint-Léger par licence  
royale (04/1863)

dont postérité

**Harriet Elizabeth de Saint-Leger**  
° 1807 (Londres)

# Saint-Leger

## Branche d'Ulcombe



# Saint-Leger

*Branche de Westling  
Irlande et France  
(fin XVII<sup>e</sup>)*

17 >

**John de Saint-Leger  
et Honora Leigh**

**Antoine de Saint-Leger**

° 1673 (Kilkenny) + 16/05/1747 (Saint-Omer)  
enrôlé en France (~1695/96) comme cadet,  
se retire à Saint-Omer

**Mathieu de Saint-Leger**

° 22/05/1695 (Kilkenny) +X 1746 (Culloden) exilé en France  
(~1695), militaire [ garnison à Lille (1724), Condé (1731),  
X en Allemagne (1733/34), X à Fontenoy (11/05/1745) ]  
ép. 04/05/1723 **Marie-Louise du Bois** ° 1692 + 08/03/1774  
(Saint-Omer) (rencontrée en Garnison à Arras ; fille de Jean  
Charles du Bois et de Marie Isabelle Bauduin)

**Jean-François  
de Saint-Leger**

° 19/06/1723  
(Arras)  
+ 09/1731  
(Condé-  
sur-Escaut)

**Jean-Bertin de Saint-Leger**

° 15/08/1724 (Lille) + 09/1731 (Condé-  
sur-Escaut) enrôlé (12/05/1735),  
X en Bavière (1743), en Flandres (1744),  
à Fontenoy (1745), à Falkirk et Culloden  
(1746), à Maestricht (1747), en Allemagne  
(1756), prend sa retraite (1763)  
ép. 12/11/1771 **Marie-Françoise Josèphe  
Courtin** ° 06/02/1742 (Saint-Omer)  
+ 16/08/1791 (Saint-Omer)  
(fille de Jean Courtin, capitaine)

**Jeanne-Françoise  
de Saint-Leger**

° 02/1729 (Lille)  
religieuse

**Arthur-Joseph  
de Saint-Leger**

° 25/10/1725 (Lille)  
+ 09/1731 (Condé)

**Brigitte  
de Saint-Leger**

° 13/02/1732  
religieuse

**Richard  
de Saint-Leger**

° 1733 (Arras)  
militaire, émigre  
vers «*les Isles*»  
(Saint-Domingue,  
~1752)

**Guillaume  
de Saint-Leger  
dit «Billy»**

° 05/06/1737 (Lille)  
enrôlé (18/01/1750),  
accompagne  
son frère aux  
Antilles (~1752)

**Marie  
Elisabeth  
de Saint-Leger**

° 28/05/1738  
(Saint-Omer)  
+ 18/01/1742  
(Saint-Omer)

**Louis-Justin de Saint-Leger**

° 06/08/1772 (Saint-Omer) + 22/04/1851  
(Paris) élève à l'Ecole de Brienne  
(19/03/1789), à l'école du Génie  
de Mézières (02/1792), lieutenant  
(15/02/1793), capitaine (27/08/1793),  
Ingénieur à Gravelines, suspendu puis  
réintégré, protégé par Carnot, X à l'Armée  
du Rhin (25/04/1800), chevalier  
de la Légion d'Honneur (15/07/1804)  
et chevalier d'Empire, retraite (1823)

*sans alliance*

**Jean-Jacques Maurice de Saint-Leger**

° 06/04/1774 (Saint-Omer) + 17/12/1861 (Paris)  
élève à l'Ecole du Génie de Mézières (1790),  
admis (1794), capitaine, industriel (usine  
de chaux à Gravelle près du Havre  
puis à Paris ~1821) meurt ruiné  
ép. 10/02/1795 (20 Pluviôse an IV, Gravelines)  
**Fanny Robertson** ° 17/08/1777 (Gravelines)  
+ 08/03/1849 (famille écossaise d'Inverness ;  
fille de John Robertson  
et de Marie Françoise Legros)

*postérité  
qui suit (p.25)*

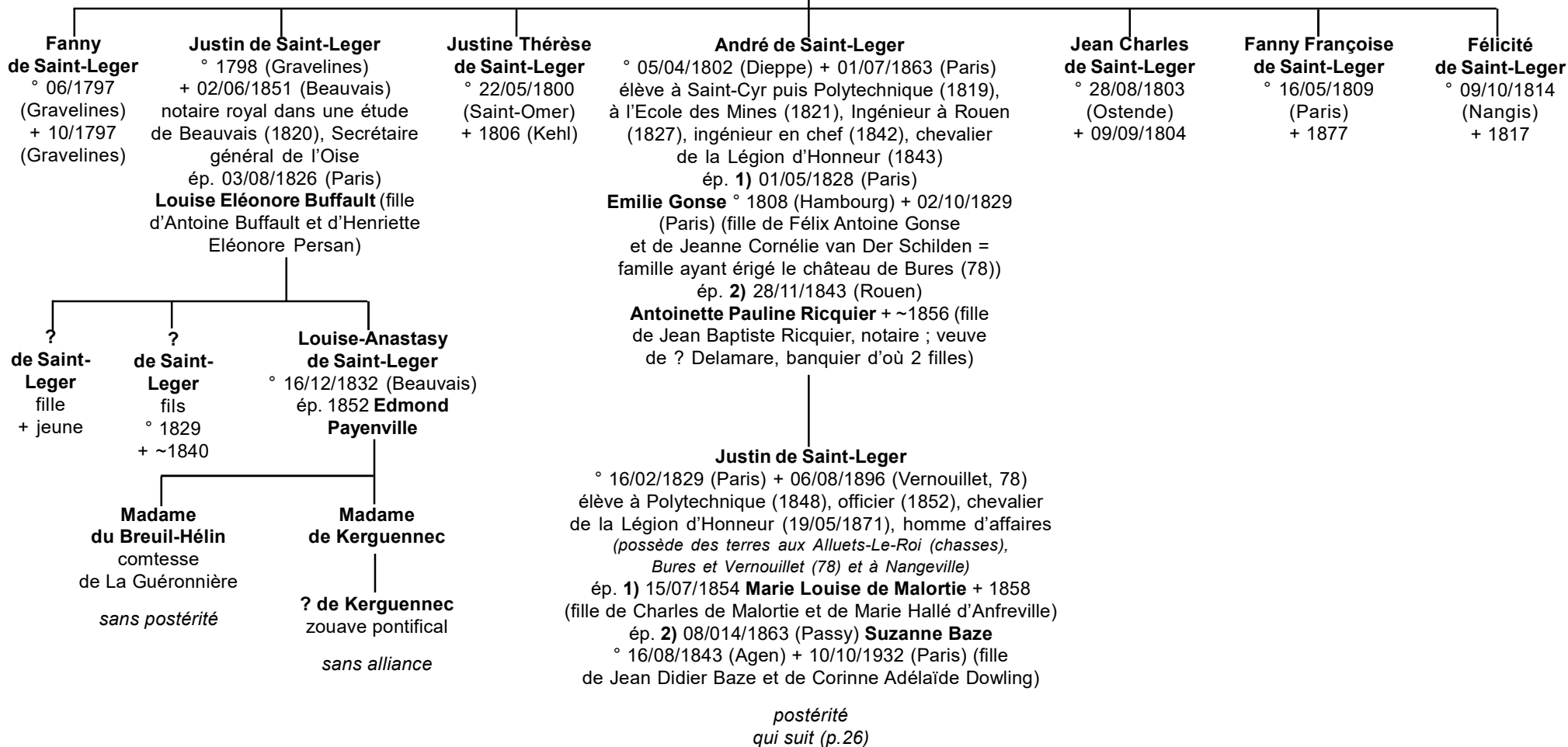


# Saint-Leger

Branche de Westling  
France

24 >

Jean Jacques Maurice de Saint-Leger  
et Fanny Robertson



# Saint-Leger

*Branche de Westling  
France*

25 >

Justin de Saint-Leger  
et 1) Marie Louise de Malortie  
et 2) Suzanne Baze

**2) Maurice de Saint-Leger**  
° 13/11/1863 (Vernouillet)  
+ 08/1945 (Paris)  
ingénieur (1887)  
ép. 27/01/1892 **Adrienne  
Benoist de Laumont**  
+ 1921 (Paris) (fille  
du baron Aymar Benoist  
de Laumont et de  
Christine Gould)

**2) Alice de Saint-Leger**  
° 18/04/1866  
+ 11/11/1931 (Paris)  
ép. 08/10/1896 **Gustave  
Chabaliér** + 19/12/1931  
officier de la Légion  
d'Honneur (fils de Joseph  
Chabaliér, conseiller  
général de la Lozère)

*postérité Chabaliér*

**2) Hélène de Saint-Leger**  
° 03/05/1868 (Vernouillet)  
+ 30/04/1948  
ép. 18/06/1894  
**Michel Chabaliér**  
° 27/05/1867  
+ 05/05/1943  
(Chambéry)

**2) Blanche  
de Saint-Leger de Saint-Leger**  
° 19/02/1871  
(Vernouillet)  
+ 25/06/1921

**2) Robert  
de Saint-Leger**  
° &+ 1874

**2) Henri  
de Saint-Leger**  
° 19/09/1876 (Vernouillet)  
+ 27/10/1947 (Méry,  
Savoie) chevalier  
de la Légion d'Honneur  
ép. 20/07/1920  
**Jeanne de Faure**  
° 02/1891

*postérité qui suit (p.27)*

**2) Jean-Paul de Saint-Leger**  
° 29/05/1878 (Vernouillet)  
+ 01/08/1977 (Auxerre) Ingénieur  
ép. 16/04/1914 (Auxerre)  
**Marie-Antoinette Gabrielle Bladiér**  
° 07/06/1892 (Auxerre)  
+ 27/01/1981 (Paris) (fille de Pierre  
Philippe Bladiér et de Maria Caroline  
Joséphine Zagorowska)

*postérité qui suit (p.28)*

**Magdeleine de Saint-Leger**  
° 27/01/1892 (Paris)  
+ 06/1984 (Buenos Aires,  
Argentine)  
ép. 07/06/1919 (Paris) **Armand  
de Ocampo** ° 08/1893

*postérité Ocampo*

**Andrée de Saint-Leger**  
° 03/03/1894  
+ 24/06/1974 (Méry, Savoie)  
ép. 22/02/1926 (Paris)  
**Jean Pelée  
de Saint-Maurice**  
+ 25/10/1948

*postérité Pelée*

**Marguerite de Saint-Leger**  
° 17/12/1895  
+ 24/11/1977 (Paris)  
ép. 23/06/1922  
**René Bayon de Noyer**  
+ 10/1965

*postérité Bayon*

**Henriette  
de Saint-Leger**  
° 28/04/1897  
+ 08/11/1991  
(Versailles)

*postérité*

**Yvonne de Saint-Leger**  
° 03/07/1898  
+ 13/02/1955 (Paris)  
ép. 02/06/1924  
**Pascal Latouche**

*postérité Latouche*

**Christine de Saint-Léger**  
° 31/01/1904 + 03/1959 (Agadir)  
ép. 14/12/1931 **Jacques de Chabaliér**  
° 19/09/1908 + 09/1984

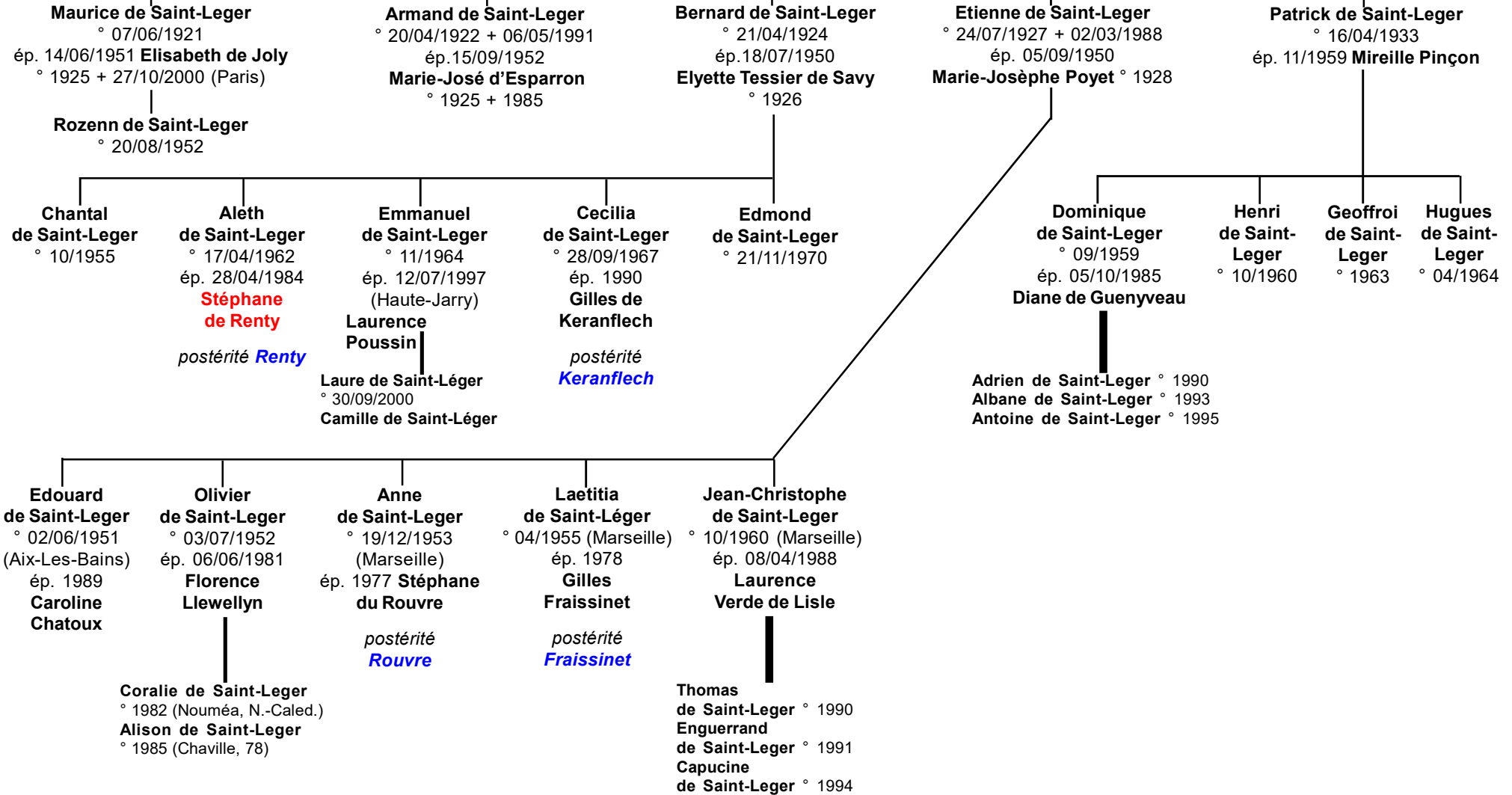
*postérité Chabaliér*

# Saint-Leger

*Branche de Westling  
France*

26 >

Henri de Saint-Leger  
et Jeanne de Faure



# Saint-Leger

Branche de Westling  
France

26 >

Jean-Paul de Saint-Leger  
et Marie Antoinette Gabrielle Bladier

**Renée de Saint-Leger**  
° 15/01/1915 (Auxerre)  
+ 11/05/2003 (Longwy)  
ép. 16/04/1941 (Chambéry)  
**Albert Coulon**  
° 25/03/1815 (Paris)  
+ 06/07/1998 (Longwy) (fils de Jean Coulon et de Marie Bith)

**Henri de Saint-Leger**  
° 27/05/1917 (Auxerre)  
+ 29/08/1996 (Paris)  
ép. 20/10/1946 (Perpignan)  
**Charlotte de Ferluc**  
° 01/01/1922 (Perpignan)  
+ 15/08/2004 (Vimont)  
**Marie Christine de Saint-Leger** ° 29/07/1947  
**Isabelle de Saint-Leger**  
° 18/05/1949  
**Fabienne de Saint-Leger**  
° 29/01/1953  
**Benoît de Saint-Leger**  
° 28/02/1965

**Hubert de Saint-Leger**  
° 16/10/1919 (Paris)  
+ 30/03/1985 (Saint-Lunaire)  
Ingénieur EDF  
ép. 18/10/1946 (Paris) **Françoise Duroyaume**  
° 12/01/1924  
*postérité qui suit (p.29)*

**Max de Saint-Leger**  
° 15/07/1922 (Auxerre)  
ingénieur, industriel  
ép. 25/10/1946 (Grenoble)  
**Odile Séverac**  
° 26/10/1926 (Grenoble)  
*postérité qui suit (p.29)*

**Anne-Marie de Saint-Leger**  
° 31/05/1924 (Paris)  
+ 04/11/1990 (Paris)  
ép. 02/07/1949 (Auxerre)  
**Bruno Paul**  
° 05/10/1921 + 02/08/1975 (Paris)  
*postérité Paul*

**Jean-Jacques de Saint-Leger**  
° 23/03/1926 (Paris)  
ép. 03/04/1954 (Paris, XVII°)  
**Suzanne Bouton**  
° 20/02/1931 (Nogent-sur-Marne)  
(fille de Georges Bouton et de Germaine Rochoux)

**Olivier de Saint-Leger**  
° 04/04/1955 (Neuilly)  
ép. 24/03/1984 (Neuilly) **Mathilde de Sahb** ° 1959 (Alep, Syrie)

**Julie de Saint-Leger**  
° 04/02/1985 (Paris)  
**Arnaud de Saint-Leger**  
° 20/05/1986 (Paris)  
**Cyrille de Saint-Leger**  
° 27/04/1989 (Paris)  
**Gabrielle de Saint-Leger**  
° 28/01/1994 (Le Chesnay)

**Antoine de Saint-Leger**  
° 18/08/1929 (Paris)  
ép. 22/12/1955 (Paris)  
**Brigitte Marcotte de Sainte-Marie**  
° 02/02/1931 + 25/12/1996 (Paris)

**Sophie de Saint-Leger**  
° 27/02/1959 (Paris)  
ép. 17/10/1981 (Pécy, 77)  
**Bernard de Chefdebien-Zagariga**  
*postérité Chefdebien*

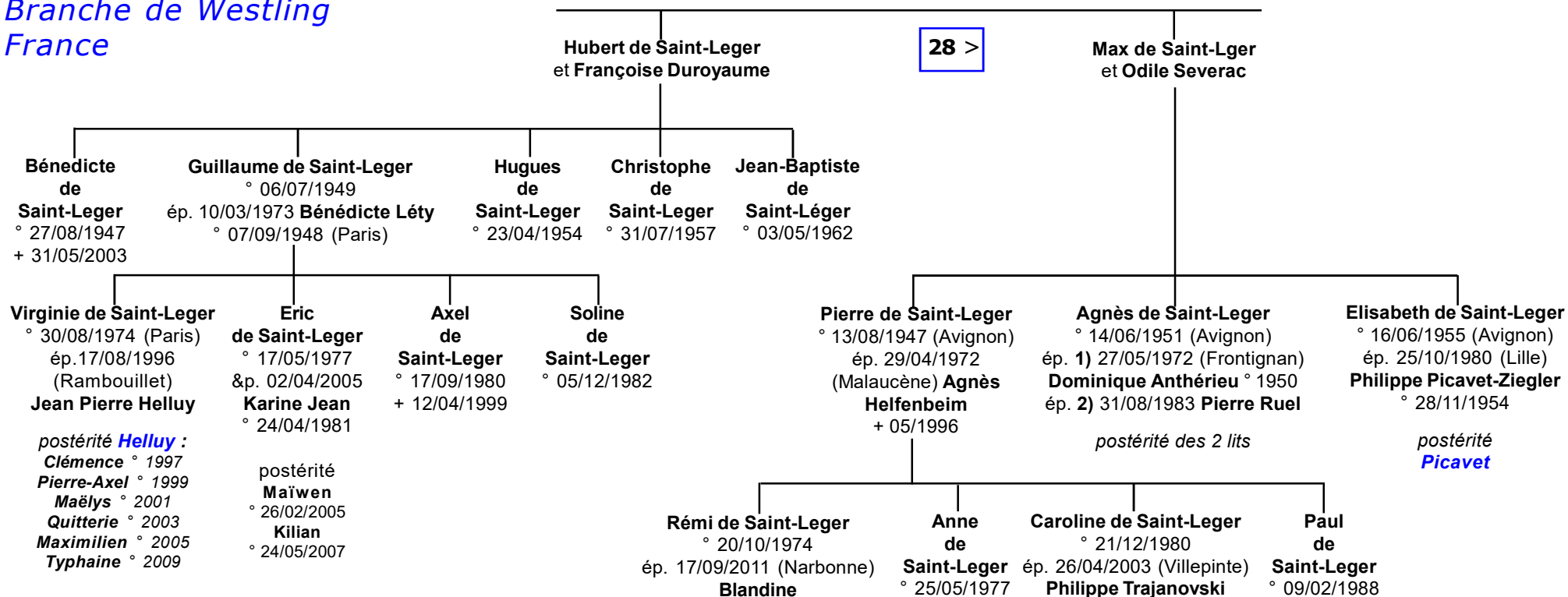
**Virginie de Saint-Leger**  
° 13/02/1961 (Paris)  
ép. 23/06/1984 (Pécy)  
**Thierry Albi**  
° 10/12/1959  
*postérité Alby*

**Thomas de Saint-Leger**  
° 26/08/1962 (Paris)  
ép. 26/09/1992 (Pouzy-Mésangy, Allier) **Laurence de Waldner de Freudstein**  
**Justine de Saint-Leger**  
° 10/10/1993 (Paris)

**André de Saint-Leger**  
° 18/09/1932 (Paris)  
ép. 04/08/1962 (Paris) **Catherine Nikolos**  
**Frédéric de Saint-Leger**  
° 14/02/1963  
ép. 09/06/1990 (Paris)  
**Virginie Rimoux**  
° 1967  
**Ophélie de Saint-Leger**  
° 06/04/1992  
**Adrien de Saint-Leger**  
° 06/03/1995

# Saint-Leger

*Branche de Westling  
France*



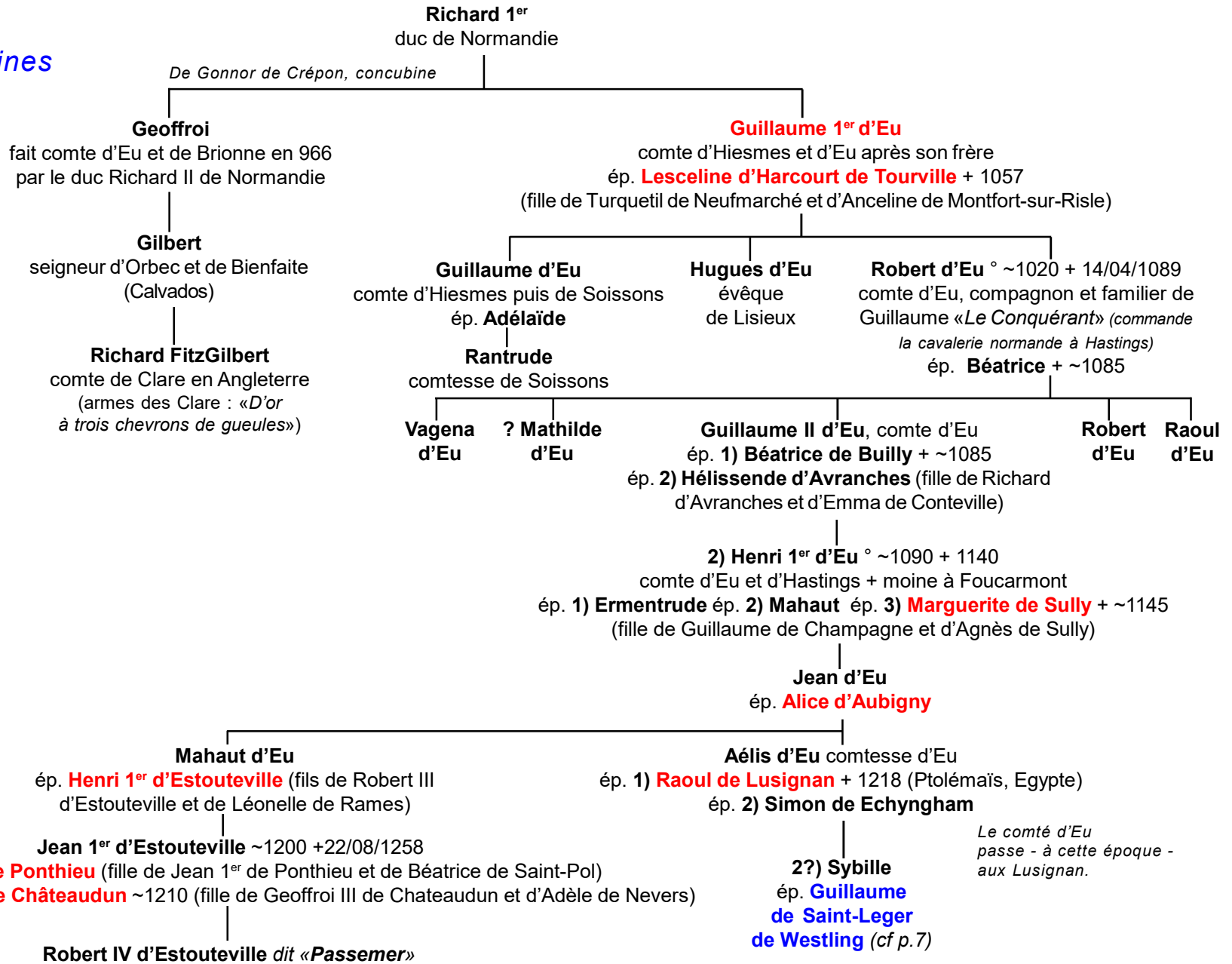
# Saint-Léger

## Le contexte des origines

### Comtes d'Eu

La parenté n'est pas prouvée mais reste probable avec les vicomtes de Chartres et les comtes d'Eu.

Saint-Léger est une terre normande servant à qualifier des membres de la famille ducale normande comme dans le cas ci-dessous :



### Adelizia

titrée «de Saint-Léger»

° ~1055 + avant 1066  
fille de Guillaume  
Le Conquérant

# Saint-Léger

## branche de Vilpair / Vilpert & branche anglaise

**Fiefs des Saint-Léger en Angleterre :**  
Farley, Westling (Hastings), Fairligh  
et forêt de Dallington (Sussex)  
Ulcombe (Kent)

**Gilduin vicomte de Chartres, comte de Breteuil,**  
est le suzerain (et peut-être parent par les femmes ?)  
de **Robert de Saint-Léger** alias **Robert de Villepair**  
(cité en 1038 pour la donation de Mortoeuvres près Châteaudun  
à l'abbaye de Marmoutiers ; cité également 29/04/1046 et 17/04/1048)  
investi de la garde du château de Saint-Léger)

deux branches :  
**Saint-Léger en Yvelines**  
et **Saint-Léger des Aubées (Chartrain)**

**Hugues de Beauvais**  
est dit Gruyer d'Yvelines et châtelain  
de Saint-Léger...  
sa succession se règle entre :  
**Eudes II**, comte de **Chartres et de Blois**,  
**Roger**, évêque de Beauvais  
et comte de Sancerre  
et le **comte de Breteuil**.  
**Waleran de Breteuil**, petit-fils de Gilduin,  
favori de Guillaume «Le Conquérant»  
(entre 1063 et 1066) a pu favoriser en Yveli-  
nes son parent **Robert de Saint-Léger**  
à l'occasion de cette succession.

# Saint-Léger (Yvelines) Généralités

Eglise de La Boissière donnée par Hugues Capet à l'abbaye de Saint-Magloire à Paris. Celle de Guiperreux par Robert II Le Pieux.  
Puis les droits de pasnage (dîme) dans toute l'Yveline. Tous ces dons à cette abbaye sont confirmés par Henri 1<sup>er</sup> en 1033.

Robert II Le Pieux fait édifier l'église de Saint-Léger-en-Yvelines vers 1026/1031.

En 1108, une charte confirme des dons de terres à Cravent à l'abbaye de Coulombs : signataires : Ernaut de La Ferté et Milon de Maurepas.

**Raoul «Le Barbu»**  
vassal d'**Hugues Bardoul**  
seigneur de Nogent-Le-Roi

**Gasce**  
(cité pour le don du fief de  
Charpont à Coulombs)  
tige des seigneurs de  
Châteauneuf-en-Thymerais

dont :  
**Gervais de Châteauneuf**  
(cité pour le don de  
Faverolles à Coulombs)

**Albert  
de Cravent**

**Raoul  
de Cravent**  
seigneur de  
Cravent ~1097

Le domaine de **Saint-Léger** revient aux Montfort par échange (fin 1187).  
Un concile s'ouvre à Saint-Léger le 07/09/1200, présidé par un Cardinal  
«a latere», envoyé par le Pape Innocent III afin de trancher l'affaire du mariage  
du Roi. Y participent Philippe II Auguste, la reine Ingeburge de Danemark  
et Agnès de Méranie.

Lors de la succession de Montfort du 13/05/1317, Saint-Léger  
revient à Yolande de Dreux, comtesse de Montfort, dame de Méré.

# Saint-Léger, saint-Léger-aux Bois

4 >

## Branche normande (76)

### Sources :

*Maurice de Saint-Léger : H&G n° 160 p.44*

*Thèse contredite en partie*

*par Patrice Birker : H&G n° 172 p.256*

Cette branche des Saint-Léger semble posséder les fiefs de Bernières et Cauvin près de Tosny (27) vers 1450 sans doute suite

à une alliance avec la famille de Couvelles (ou Convelle)

[ aveu E 652 AD27 ]

### Armes supposées :

«De gueules fretté d'hermine»

### Armes des Saint-Léger du Pays de Caux (d'Hozier) :

«D'hermine au sautoir engrêlé de gueules»

**Jean 1<sup>er</sup> de Saint-Léger**, seigneur de Bernières et Cauvin  
(vend Bernières avant 1499 à Guillaume Maignard d'où litige à propos de ce fief jusqu'en 1569)

*2 thèses concernant les alliances :*

ép. ~1480 ? de **La Vieville**, dame de Lorleau (fille de Jean, seigneur de Westrehem et Lorleau - cité preuve 09/01/1498 - bailli de Gisors, et de Marguerite de Berlaimont) < P.B >

ou

ép. ~1495 ? **Durand**, dame de Lorleau (en partie) (soeur de Jean, riche bourgeois et de Pierre, négociant en sel de Rouen) <M.S-L>

*seraient + sans postérité masculine ; leurs biens, partagés entre le frère de Jean et ses 8 filles*

**Jean II de Saint-Léger**, seigneur de Lorleau et Cauvin  
(cité avec son épouse actes à Pont-Saint-Pierre entre 1513 et 1536)  
ép. ~1510 **Marguerite de Trachelion** (probable fille de Guillaume de Trachelion, seigneur de La Haule et de Sainte-Marie-des-Champs)  
< Postérité probable >

