

Basse-Marche, Berry, Limousin, Auvergne, Bourgogne (dès 1360), Vexin Français, Etampois, Orléanais

XIV-XV^e siècles

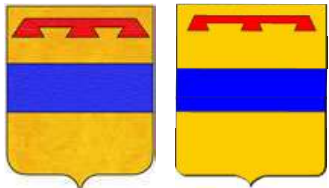
Maison **Pot**



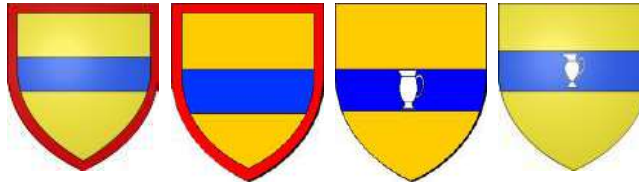
Pot



Pot
(en écartelé)



Pot (lambel de cadets,
de gueules à 3 pendants)



Pot (Guillaume) : blasonnements successifs

Armes :

«D'or, à la fasce d'azur» (origine)

«D'or, à la fasce d'azur, au filet en bordure de gueules».

«D'or, à la fasce d'azur, chargée d'une aiguière d'argent».

(armes successives de Guillaume Pot)

Brisure : un lambel de gueules à 3 pendants (cadets)

Cimier : *Un plumail de coq de sable, issant d'un pot aux armes, sur une capeline de même et une couronne de gueules puis ?*

Une tête d'aigle d'azur, chargée de l'aiguière.

Sources complémentaires :

base Roglo,

Héraldique & Généalogie (dont Gén. de la famille Pot de La Roche-Pot, bibl. Chastellux, extraite des archives de l'Empire par Annie Petitdemange, nombreux articles Ed. de Saint-Phalle, B. kamp, etc.), Contributions de Marc Etivant (09 & 11/2016), de Jacques Pot (06/2018)

© 2008 Etienne Pattou
dernière mise à jour : 12/04/2021
sur <http://racineshistoire.free.fr/LGN>

Pot

Origines

Guillaume 1^{er} Pot + après 1220 seigneur de Champroy
ép. ~1250? **Catherine (alias Blanche ou Blanche-Catherine) de Verdier**
° ~1215 (fille d'Hugonin, damoiseau, seigneur de Champroy)

Raoul 1^{er} Pot + après 1298 seigneur de La Pru(g)ne-au-Pot,
Champroy (*Lunery, 18*) Abloux et Puyagu
ép. ~1292 (*avant 1298*) **Radegonde de La Failhe** (fille de Guillaume,
seigneur de La Pru(g)ne-au-Pot et Piégut, et de Limosine de Breuil)

Hélie Pot
ép. **Béatrix d'Agonac**

postérité dont Hugues (cité en 1309)

Guillaume II Pot + après 1355 & avant 1390 chevalier, seigneur de La Prugne (*Céaulmont, 36*), Le Balossier (*alias Balathier*), Champroy, Abloux (*36*), Rhodes (*36*) et Puyagu (*Piégut, Saint-Sulpice-Les-Feuilles, 87*)
ép. **1**) ~1330/35 **Blanche de La Trémoille** (fille de Gui IV et d'Alix de Vouhet ;
sœur de Guy V de La Trémoille, *lui-même 1^{er} époux de Radegonde Guénand !*)
ép. **2**) ~1340/45 **Margalide (Marguerite) de Magnac**, dame d'Abloux (*Saint-Gilles, 36*), Dunay (*act. Dunet, 36*)
et Munay ? + après 05/04/1390 (*teste 19/04/1393*) (fille d'Eudes ou Odon, seigneur de L'Age-Bernard-de-Fer (*Montchevrier, 36*), et de Séguine de Cluys, dame de Charon (*Maillet, 36*))

*Radegonde pourrait-elle être la 3^e épouse de Guillaume II ?
Rénier, être le fils de Guillaume II ?
(dans ce cas quid de Guillaume III ?)*

1) Guillaume III Pot + dès 05/04/1390 (*1382 ? , avant son père*)
chevalier, seigneur de Rhodes (*Mouhet, 36*)

ép. après 1350 (*dès 1352 ?*) **Radegonde Guénand (ou Guénant)**
° ~1320 + 12/12/1387 (*Château-Guillaume, La Colombe*)

dame de Château-Guillaume (*Lignac, 36*) (fille de Guillaume III,
seigneur des Bordes, et de Brunissende de Thiers ;
veuve de Gui V de La Trémoille, seigneur de Château-Guillaume,

Vazois et Lussac, Grand-Panetier de France + 18/08/1350, > *dont postérité*)
(*armes : «D'or, à trois fusées de gueules accolées en fasce»*)
(*Rhodes passe à la postérité de son frère Raoul*)

postérité qui suit (p.3)

Louis Pot
fl 1390

1) Aénor (Enord) Pot
dame de Vaux et Varenne
ép. **Hélion de Chamborant**,
seigneur de Lavaud
et Varenne (fils de Guilhem
II, Sénéchal de la Marche,
et d'Aliénor
de Sainte-Maure)

postérité Chamborant

2) Raoul II Pot ° ~1340 + ~1379 (*Montpellier*) ou 1388 ?
seigneur de Rhodes, La Prune-au-Pot (*Céaulmont*),
Abloux (*36*), Lavault-Pot, Le Ballossier et Piégut,
Gouverneur & Bailli d'Orléans
ép. ~1364 **Jeanne de Cérès**, dame de Rhodes
+ après 1390 (fille de Gui, seigneur de Ceris (*36*),
Sénéchal de Rouergue)

*postérité qui suit (p.5)
des branches
de Rhodes & de Piégut*

Pot

La Prugne

Le 17/09/1403, **Régnier (Rénier, René) Pot**, chevalier de la Toison d'or et du Berrichon, achète, au Prince de Savoie, un château ruiné pour en construire un autre en contrebas : La Roche-Nolay (auj. **La Rochepot** (Vexin Français).

Ses armes (brisures personnelles inspirées de la Table Ronde) : «échiqueté d'argent & de sable à deux badelaires de gueules posées en bande (pommelés, croisés, virolés & cloutés d'or, les liens de gueules en sautoir) et seront reprises par François de Montmorency «de La Rochepot», frère du Connétable.

2

1) Guillaume III Pot
et Radegonde (de) Guénant (ou Guénand)

? Guillaume Pot

1) **Régnier (Rénier, René) Pot dit «Palamède»** + dès 07/1432

(jeune, sous tutelle de Guy de La Trémoille, chambellan de Bourgogne)

chevalier, seigneur de La Prugne, La Roche-Nolay (auj. Rochepot, par achat à Louis de Savoie le 17/09/1403), Thorey, Saint-Romain, Capitaine de Parthenay (79), Echanson conseiller & Chambellan de Philippe «Le Bon», duc de Bourgogne, chevalier de la Toison d'Or

ép. (c.m.) 29/11/1392 (Vincennes) **Caterina d'Anguissola (alias Catherine Angousselle, d'Augausse)** (elle-même dame d'honneur ou encore fille d'une dame d'honneur (et peut-être cousine) de Valentine Visconti, duchesse d'Orléans)
(armes : «coupé emmanché de trois pièces, de gueules sur argent»)

Jacques Pot ° 1399 + 19/10/1458 chevalier,

seigneur de La Prugne (ou Prune-au-Pot, Céaulmont, 36), La Rochepot, La Roche-de-Nolay, Bagneux, Gamaches, Givry, Nesle, Saint-Romain-sur-Ouche, Thorey, conseiller & Chambellan du duc de Bourgogne
(unit les fiefs de Cortiamble & de Givry et en fait dresser les terriers en 1446)

ép. 1) 1419 **Marie de Preuilly** + 1421

ép. 2) (c.m.) 07/01/1424 **Marguerite de Co(u)rtiamble(s)**,

dame de Commarin (21) + après 1474 (dernière du nom, fille de Jacques, seigneur de Commarin, et de Jacqueline de Blaisy ; soeur d'Agnès, ép. de Jean de Dinteville ; ép. 2) 1460 Louis de La Trémoille, comte de Joigny, baron de Bourbon-Lancy, seigneur d'Antigny, Uchon et Givry (1439) > sans postérité)
(Armes : «De gueules, à trois étoiles de six rais d'or»)

postérité qui suit (p.4)

Pot

La Prugne

3

Jacques Pot
 et 1) **Marie de Preuilly**
 et 2) **Marguerite de Co(u)rtiambre(s)**

2) Philippe Pot ° 1428 ou peu avant
 + 16/09/1493 (*Dijon*) filleul du duc Philippe III
 de Bourgogne, chevalier, seigneur de La Rochepot
 (21), Givry (71, *en majorité de parts, 1485/87*),
 Nesle (21), Saint-Romain, Thorey-sur-Ouche (21),
 Meursault (21) et Châteauneuf (*-en-Auxois*), Grand-
 Sénéchal de Bourgogne, chevalier de La Toison
 d'Or, Gouverneur de Lille, Bouteiller de Bourgogne
 (reçoit du Roi en 1477 des biens sur la seigneurie
 de Givry auparavant à Charles, Louis & Léonard
 de Chalons ; partage sa seigneurie de Givry
 avec Emar de Prie, chevalier, seigneur aussi
 de Montpoupon, Dracy et de partie de Givry
 par sa femme Claude de Traves ~1492 ; son gisant
 est au Louvre (copie à Châteauneuf) ; ses biens
 et terres passent à sa nièce Anne)

2) Gui dit «Guyot» Pot
 ° 1428 + ~1510 (*ou 1495 ?*)
 chevalier, comte de Saint-Pol,
 seigneur de La Rochepot,
 La Prugne, Cortiambles, Givry
 (*en majorité de parts, ~1492/93*),
 Champroy et Damville, Bailli
 de Vermandois, Capitaine
 de Compiègne, Gouverneur
 de Touraine, conseiller
 du Roi Louis XI
 ép. ~1460 (*ou 1471 ?*) **Marie**
de Villiers de L'Isle-Adam (fille
 de Jacques et de Jeanne de Nesle
 ; veuve de Louis de Soyécourt)
X) liaison avec ?

2) Jacques Pot
 +X 1475
 (*Bar-sur-Seine*)
 seigneur
 de Thorey

*Guyot Pot par la volonté du Roi
 Louis XI, devient comte de Saint-Pol,
 comté confisqué au Connétable,
 condamné pour trahison.*

**2) Georges
 Pot** + ~1494
 Abbé
 à Tonnerre

**2) Régnier (II)
 Pot** + ~1498
 chevalier
 de Saint-Jean,
 Commandeur
 de Châlons

2) Louis Pot + 1505
 Abbé de Saint-Lomer
 puis de Marmoutier,
 Evêque de Tournai,
 transféré à Lectoure
 (21/12/1500)

2) Philippine Pot
 ép. 1) ~1445 **Geoffroi
 de Beauvoir**
 ép. 2) **Claude
 de Pognières**

2) Antoinette Pot
 + après 28/03/1501 (1502 ?)
 ép. 1) 1465 **Charles de Saulx**,
 seigneur de Frezan et Gissey
 + 10/05/1474 commis
 à la garde de Bar-sur-Seine
 ép. 2) **Charles de Bauffremont**

2) Edmonde Pot,
 religieuse
**2) Charles Pot
 & Jacques Pot**
 + jeunes

René (Régnier) III Pot
 + 1502/03 chevalier, seigneur
 de La Rochepot, La Prugne,
 Meursault, Thorey, Damville,
 baron de Châteauneuf,
 co-seigneur de Givry (*avec
 Aymar/Emard de Prie, terre
 tenue du seigneur de Chagny,
 1503 ; donne en fief
 en 1503 à Blaise de Saint-Clément*)
 des vignes de Givry), Echanson
 du Roi, Capitaine de Beauvais

sans postérité
 (ni alliance ?)

Anne Pot + 24/02/1510
 dame de La Rochepot
 ép. 17/07/1484 (*Paris*)
Guillaume de Montmorency
 + 24/05/1531 seigneur
 de Montmorency, de La Roche,
 Cortiambles et Givry, Russilly et Poncey
 (fils de Jean II de Montmorency
 et de Marguerite d'Orgemont)

postérité **Montmorency** dont
François, chevalier, baron
 de Châteauneuf, seigneur
 de La Rochepot, Givry & Cortiambles
 (pour moitié, Antoine de Traves,
 seigneur de Dracy-Le-Fort
 et Saint-Huruge, co-seigneur
 pour 1/4 ~1530/45)

X) Pierre Pot
bâtard
de Thorey,
 seigneur
 de Champroy

? **Anne Pot**
 ép. 1500
Philibert
de Ménégault

Pot

Piégut

2

Raoul II Pot
et Jeanne de Cérés

Louis Pot ° 1368 + 1412
seigneur de Rhodes (*Mouhet, Indre*),
et de Piégut (*brise ses armes d'un lambel
de gueules de trois pendants*)
ép. ~1390 **Dauphine de Bonnelles**

*postérité qui suit (p.6)
de la [branche de Rhodes](#)*

Raoul Pot + ~1440 chevalier,
seigneur de Piégut,
Lavault-Pot et Le Ballossier
ép. ~1400 **Jeanne de La Roche**

*postérité qui suit (p.12)
de la [branche de Piégut](#)*

Guillaume Pot
+ dès 1401

Guyot Pot
+ dès 1401

Pierre Pot
chevalier
de Saint-Jean
de Jérusalem

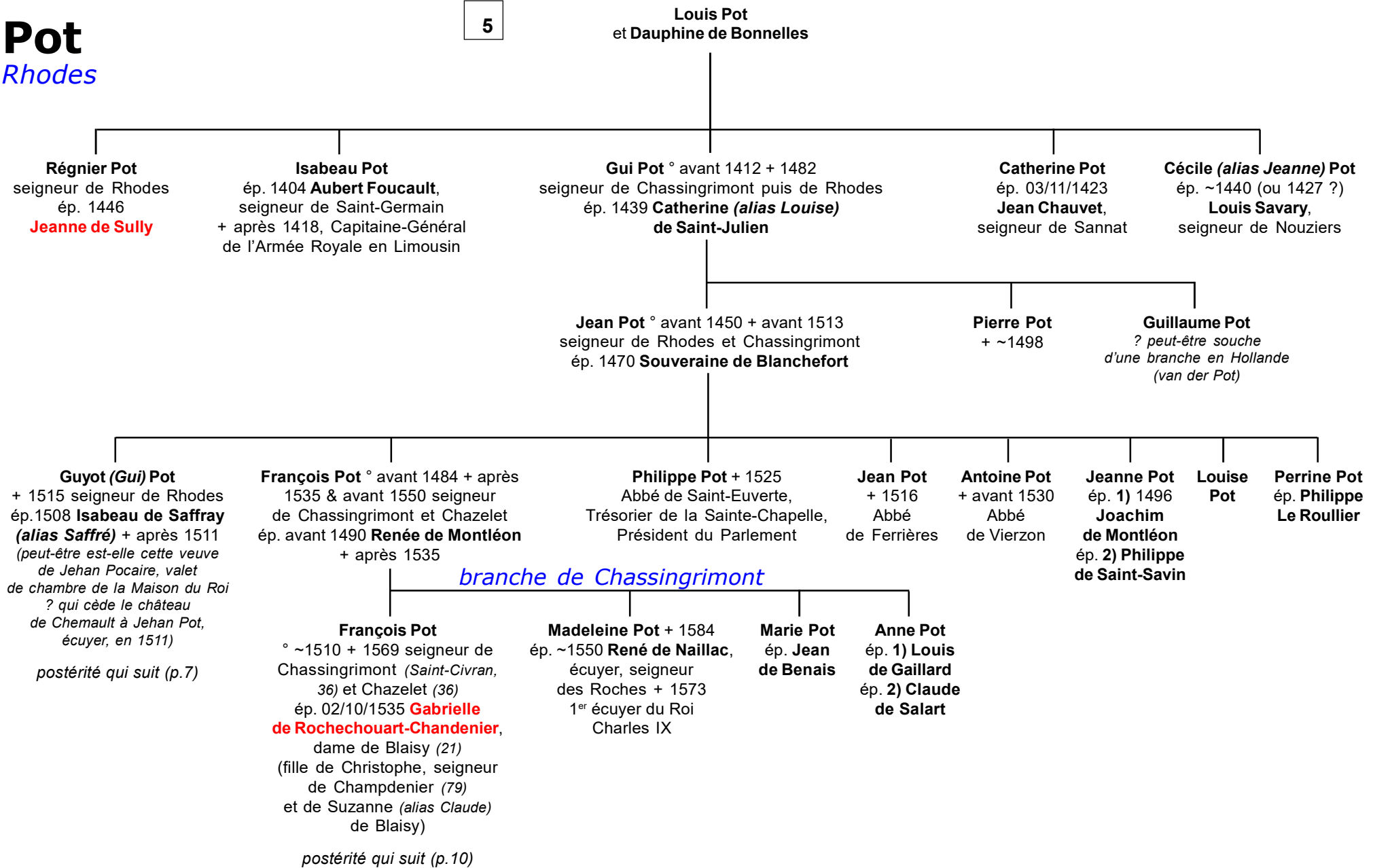
Huguette Pot
ép. **Guillaume
de Laigues**
(«*Echiqueté
d'argent
& de gueules*»)

Jeanne Pot
ép. **Odenet
de La Brosse**
(«*D'azur, à trois
gerbes de blé
d'or, liées
de gueules*»)

Pot

Rhodes

5



Pot

Rhodes

6

Gui Pot
et **Isabeau de Saffray** (*alias Saffré*)

Guyot Pot ° ~1509
+ avant 1570
seigneur de Rhodes
ép. ?

*postérité qui suit (p.11)
de la [branche de Plénoche](#)*

Jean Pot ° ~1510 + 1571 écuyer puis chevalier,
seigneur de Rhodes et Chemault, Monceaux, Mondon, Gendreville,
Ménétou (-*Salon*), Salle et Montbernaume,
Prévôt & Maître des Cérémonies de France & de l'Ordre de Saint-Michel
(charge créée par François 1^{er}), Ambassadeur (Rome, Vienne, Angleterre)
ép. 10/05/1538 **Georgette (Servet) de Balsac**,
dame de Saint-Chamant et Gueudreville
(elle avait entre autres privilèges accordés par le Roi, celui de percevoir
5 deniers parisis, par an, sur tous les manants et marchands chaudronniers
et brasilleurs, passant par Étampes et par Orléans)
(fille de Pierre et d'Anne Malet)

Marie Pot
ép. 1525
**François
de Benays**

Louise Pot
ép.
**Jacques
de Combarel**

Guillaume Pot ° 1539 + 09/1603
seigneur de Rhodes et Chemault,
Prévôt & Maître des Cérémonies de l'Ordre
de Saint-Michel puis du Saint-Esprit,
Grand-Maître des Cérémonies de France
(01/01/1585), cornette & 1^{er} écuyer
tranchant du Roi
(institue les 1^{ers} secours aux soldats invalides)
ép. 06/05/1567 **Jacquine (ou Jacqueline)
de La Châtre**
(les seigneuries & châteaux du Magnat et Presles
(Mers-sur-Indre, Berry) passent en 1575, à la mort
de Louise d'Etampes, à sa soeur Jacqueline
de La Châtre, épouse de **Guillaume Pot**,
seigneur de Rhodes. Jacqueline
y réside très régulièrement (1594)
(fille de Claude 1^{er}, seigneur de Maisonfort
et Nançay, et d'Anne Robertet)

postérité qui suit (p.8)

Guyot Pot
seigneur de Chemault
ép. 1) avant 1574
Marie de Hangest
ép. 2) **Françoise
d'Eschelles**

Jacqueline Pot
ép. 1596
Paul Stuart
(fils de Guillaume
et de Roberte Hay)

**Pierre-François
Pot** + 1582
page du Roi
Henri III

Charles Pot ° 1574 + 1595
seigneur de Chemault (-en-Gâtinais)
ép. ~1583 (ou 1594 ?) **Marguerite
de La Trémoille**, dame de Fontmorand

Charlotte Pot ° 1595
ép. **Claude d'Escoubleau**

Louise Pot ° ~1539
+ après 12/1613
dame de Chazelle
ép. 30/07/1554
François d'Aubusson,
seigneur de La Feuillade
+ 21/05/1611

Marie Pot
ép. 1) 1566 **Lancelot du Lac**,
seigneur de Chamerolles
et Chilleurs + 1622
ép. 2) **Alexandre
de La Vallée**

Jean Pot ° ~1593
+ après 1620
seigneur de Chemault
et Chambon
ép. **Marie de Fontenay**

Cécile Pot
ép. 1567
**Claude
Savary**

Anne Pot
ép. 1) 1604 **Louis Goulard**
ép. 2) **Claude de Salard**

Pot

Rhodes

7

Guillaume Pot
et Jacquine (ou Jacqueline) de La Châtre

Henri Pot
° 1568
+X 04/03/1590
(Ivry) porte-cornette
(blanche) du Roi
Henri IV (1589)

Guillaume (Guyot) Pot + 1616
chevalier, seigneur de Rhodes,
Saint-Amand (Auvergne) et Chemault,
cornette du Roi, Grand-Maître
des Cérémonies de France,
Prévôt & Maître des Cérémonies
du Roi (1597, en survivance de son père)
ép. (c.m.) 16/04/1604 (selon mémoire
de maîtrise de Marie Lan Nguyen sous
la direction du Prof. Bély-1998/99)
Anne de Brouilly (fille de Charles
et de Renée de Rochefort ;
ép. 2) 05/07/1631 Claude
de Rochefort, seigneur de Luçay-
Le-Male, Coulange et Bois-Mortier)

sans postérité

[ou (moins probable) :]

? **Anne Pot** ép. ? (Loyer ?), seigneur
de La Giffardière (Normandie)

François Pot ° ~1573
+ 1619 seigneur
du Magnet, Rhodes
et Chemault,
Grand-Maître
des Cérémonies
de France, Prévôt
& Maître des
Cérémonies du Roi
(1612, en survivance
de son frère)
ép. 16/12/1605
Marguerite d'Aubray
(fille de Claude, Prévôt
des Marchands)

postérité qui suit (p.9)

Georges
(alias Gui)
Pot
° avant 1570
+ après
1625
chevalier
de l'Ordre
de Malte

Antoine
Pot, Abbé
Catherine Pot
° ~1575 + 1645
Françoise
° ~1583 + 1643
Anne Pot
& **Georgette**
Pot, religieuses

Marie Pot
ép. 10/02/1598
François II du Pouget
de Nadaillac, chevalier,
baron de La Vileneuve
et Nadaillac, capitaine
de 50 hommes d'armes
puis d'une compagnie
de Cheval-Légers
+ après 21/07/1626
(fils de François-Jacques
et de Rose d'Aubusson)

postérité *Pouget*,
alliance *Lusignan*

Jeanne Pot
ép. 16/11/1602
René de Lage
(alias de L'Age),
seigneur
de Puylaurens

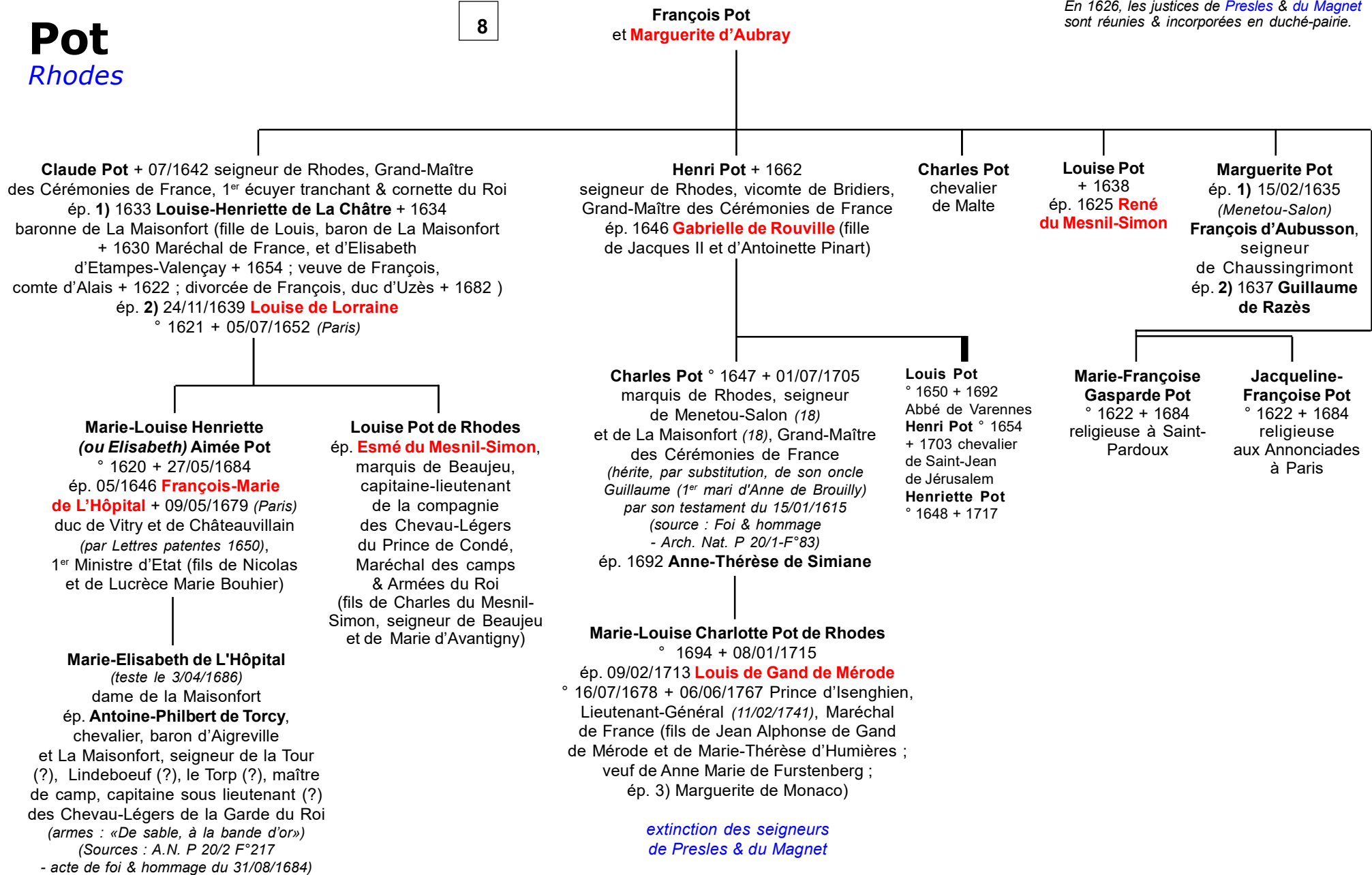
Louise Pot
de Rhodes
ép. 16/11/1602
Claude
de L'Aubespine,
seigneur de Verderonne,
baron de Norat,
Président en la
Chambre des Comptes
(fils de Gilles et de Marie
Gobelin ; veuf de Marie
Malon, famille des
seigneurs de Bercy)

Pot

Rhodes

8

En 1626, les justices de *Presles* & *du Magnet* sont réunies & incorporées en duché-pairie.



6

François Pot
et **Gabrielle de Rochechouart**

Christophe Pot ° ~1540 + 15/03/1614 chevalier
seigneur de Chassingrimont, baron
de Blézy (ou Blaizy) et d'Aubigny
ép. 1582 **Anne Dumaitz (ou du Meix)**,
dame d'Aubigny

Madeleine (alias Suzanne) Pot
° avant 1535 + avant 1584
ép. **François de La Trémoille**, seigneur de Fontmorand,
Châtelet et Chassingrimont + dès 04/02/1584 (
fils de Claude et de Madeleine d'Aubusson)

Anne Pot ° 1587 + avant 04/1641 (1637 ?)
baron de Blézy, Bouhan, Aubigny,
Marigny et Couches
ép. 30/04/1620 **Elisabeth de Curzay**
(*alias Cursay*)

Françoise Pot ° 1595
religieuse
à Saint-Julien-
sur-Dheune

Jeanne Pot ° 15/03/1598 + avant 1646
ép. (c.m.) 03 ou 05/02/1619 (*Flavigny ou Atye*) **Jean-Baptiste de Chastenay**
+ 1645 seigneur de Bricon, Aizanvillebaron, baron de Lézennes (*Yonne*),
lieutenant de la compagnie de Charles de Coligny d'Andelot (1616),
membre des Etats de Bourgogne (1608, 1630, 1632) (fils de Gratien
et de Chrétienne de Senailly ; veuf d'Antoinette de Salins, dame de Lézennes,
sans postérité)

? Claude Pot
*tige d'une branche
dans le Nivernais ?*

postérité Chastenay

**Charles-
Philippe
Pot**
° 1628

sans postérité

Henri-Anne Pot de Rochechouart
° 1630 + 1663
baron d'Aubigny, Perset et Cotiches,
seigneur de Chassingrimont
ép. 1650 **Madeleine de France**

Louise Pot
° 1634
religieuse
au Lieu-Dieu
de Beaune

**Claude
Pot**
° 1637

**Jean
Pot**

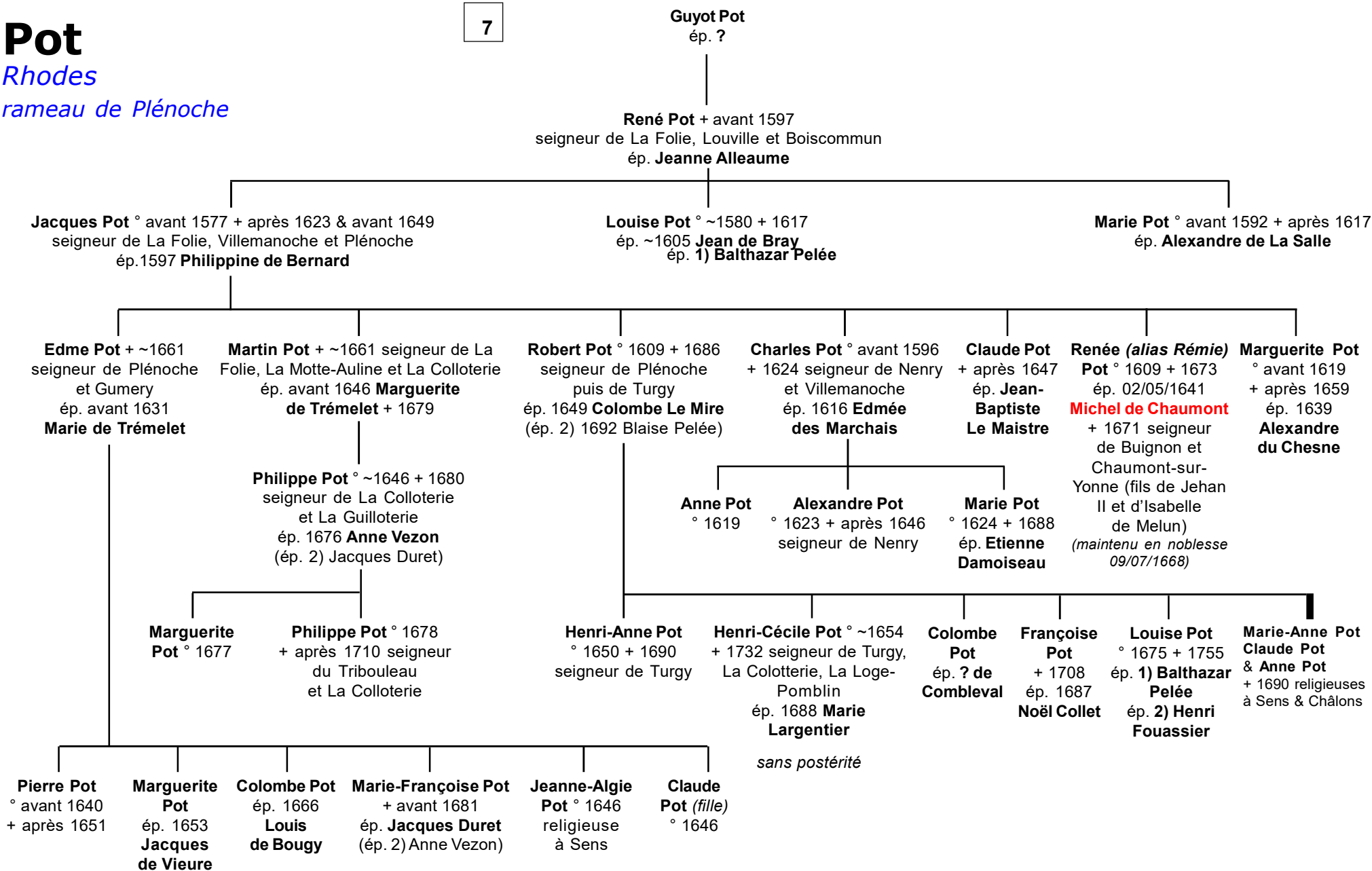
Christine Charlotte Pot de Rochechouart
° 1651 + 1735 baronne de Couches et Aubigny
(*succède à Anne, son aïeul paternel*)
ép. 1663 **Jean Nicolas de Fuligny-Damas**
° ~1635 chevalier, comte de Sandaucourt,
seigneur de Fuluigny, Aubigny
et Marigny-sur-Ouche

Pot

Rhodes

rameau de Plénoche

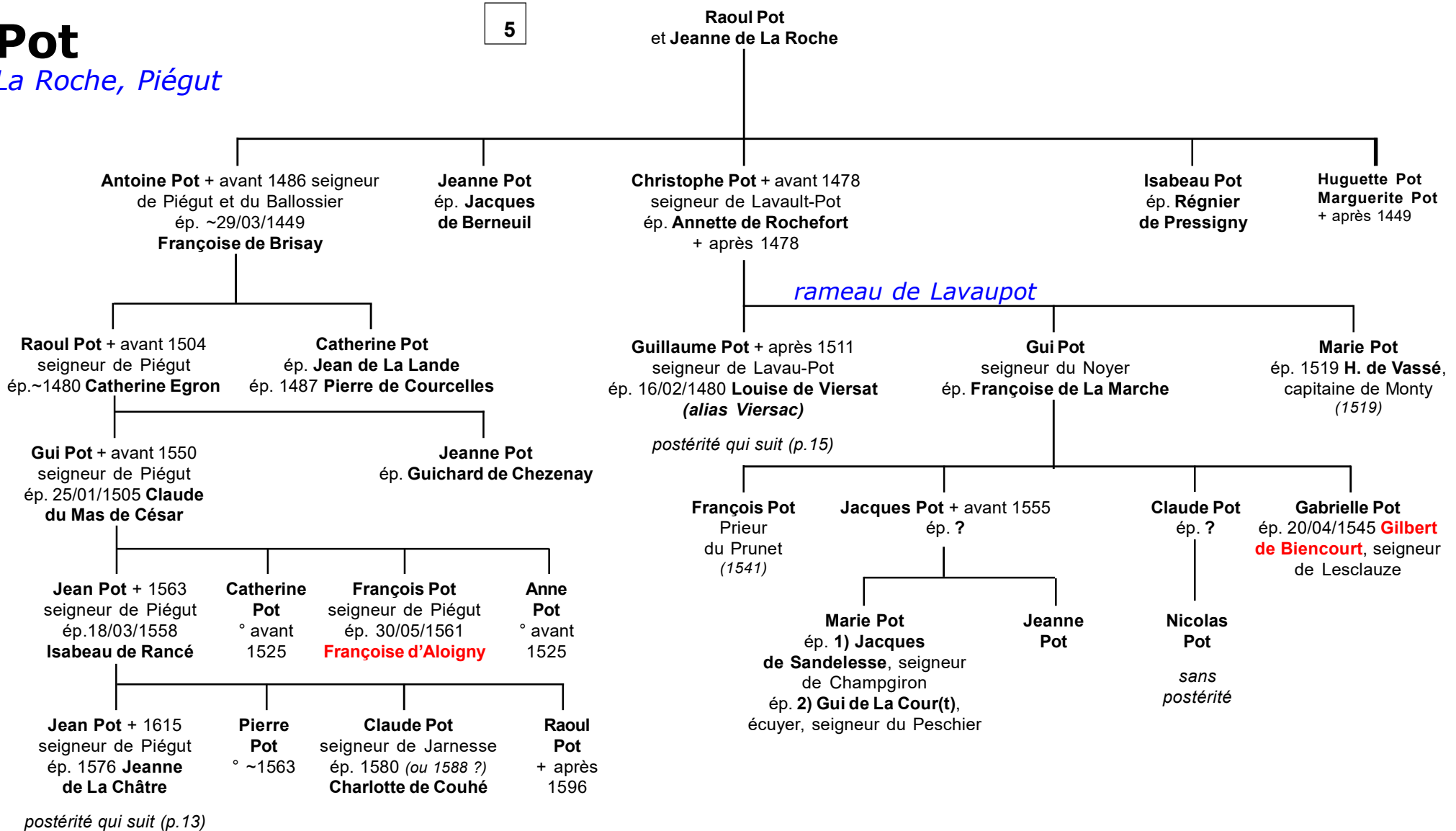
7



Pot

La Roche, Piégut

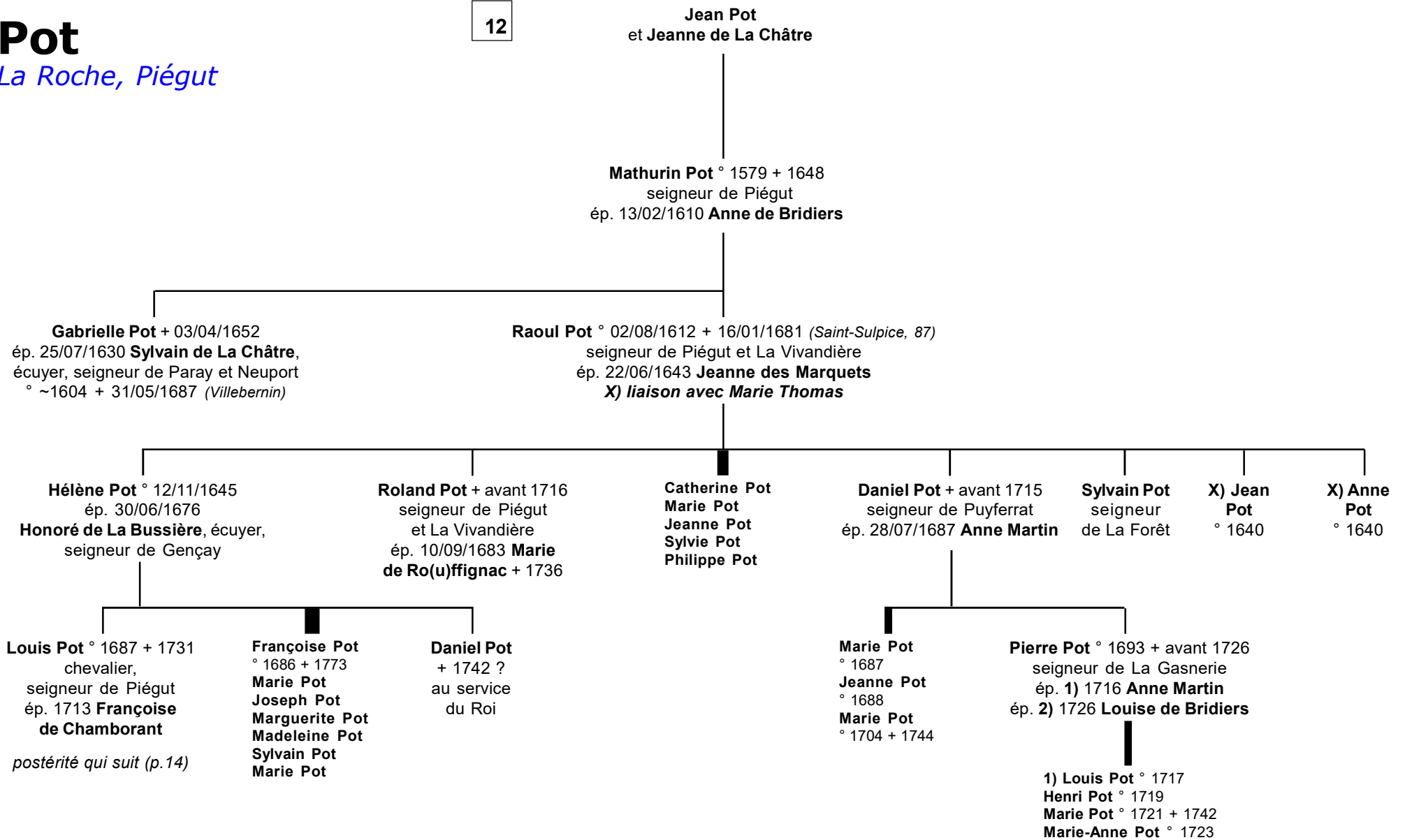
5



Pot

La Roche, Piégut

12

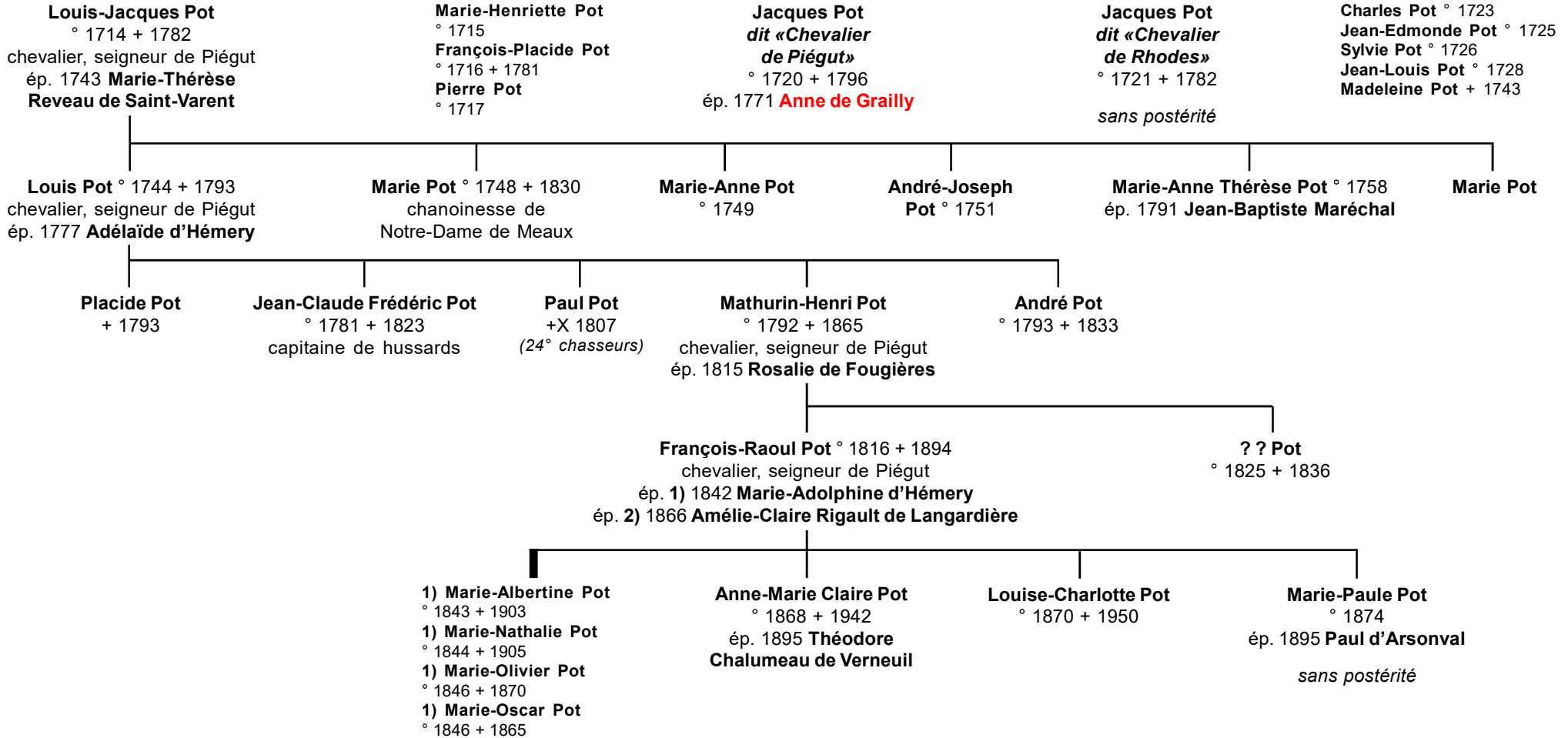


Pot

La Roche, Piégut

13

Louis Pot
et Françoise de Chamborant



Pot

La Roche, Piégut
Lavaupot

