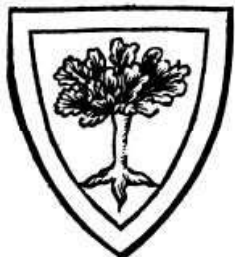
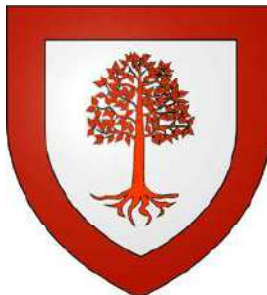


Le Maçon ?

*Famille **Le Maçon**
alias **Lemaçon***



Robert Le Maçon, 1406
(maître des requêtes)



Le Maçon (variante)



Anjou, Maine

Barons de Trèves (-Cunault, 49)

& famille probablement originaire de Château-du-Loir (mêmes armes)

Armes : «D'azur, à la fasce d'or accompagnée de trois limaçons d'argent rayés et ombrés d'or»

alias : «D'azur, aux trois limaçons d'argent, ombrés & rayés d'or, posés 2 & 1, une fasce d'or entre les deux limaçons en chef et celui en pointe» (Dict. de la Noblesse)

alias : «D'argent, au chêne de gueules, à la bordure du même» (Le Féron, Généalogie des Maîtres des requêtes)

alias :

«D'or, au chevon d'azur (alias de sable), accompagné de trois cloportes de sable»

(Généalogie de Larbour-Combault, d'Hozier, 1629 ; il s'agit en fait d'un Echevin de Paris en 1458)

Armes des anciens seigneurs de Trèves :

«D'azur, au lion losangé d'or & de gueules, armé & couronné d'or, passant, surmonté de trois fascés crénelées d'or»

ou «brochant sur deux burelles alaisées, celle du chef crénelée & celle de la pointe brétescée d'argent, supportant une fasce crénelée de deux créneaux de sable»

(Hist. des Chanceliers, du Chesne)

Sources complémentaires :

Dictionnaire de la Noblesse (F. A. Aubert de La Chesnaye-Desbois, éd. 1775, Héraldique & Généalogie),

«Supplément au Dictionnaire de la Noblesse», T. XIV, 1784,

"Grand Armorial de France" - Henri Jouglu de Morenas

& Raoul de Warren - Reprint Mémoires & Documents - 1948, Roglo,

«Histoire généalogique & chronologique des Chanceliers & Gardes des Sceaux de France», François du Chesne, 1680,

«Le palais & son décor au temps de Jean de Berry», Alain Salamagne,

"Généalogies des maîtres des Requêtes", F. Blanchard, 1670

Le Maçon

Origines

selon le Dictionnaire de la noblesse

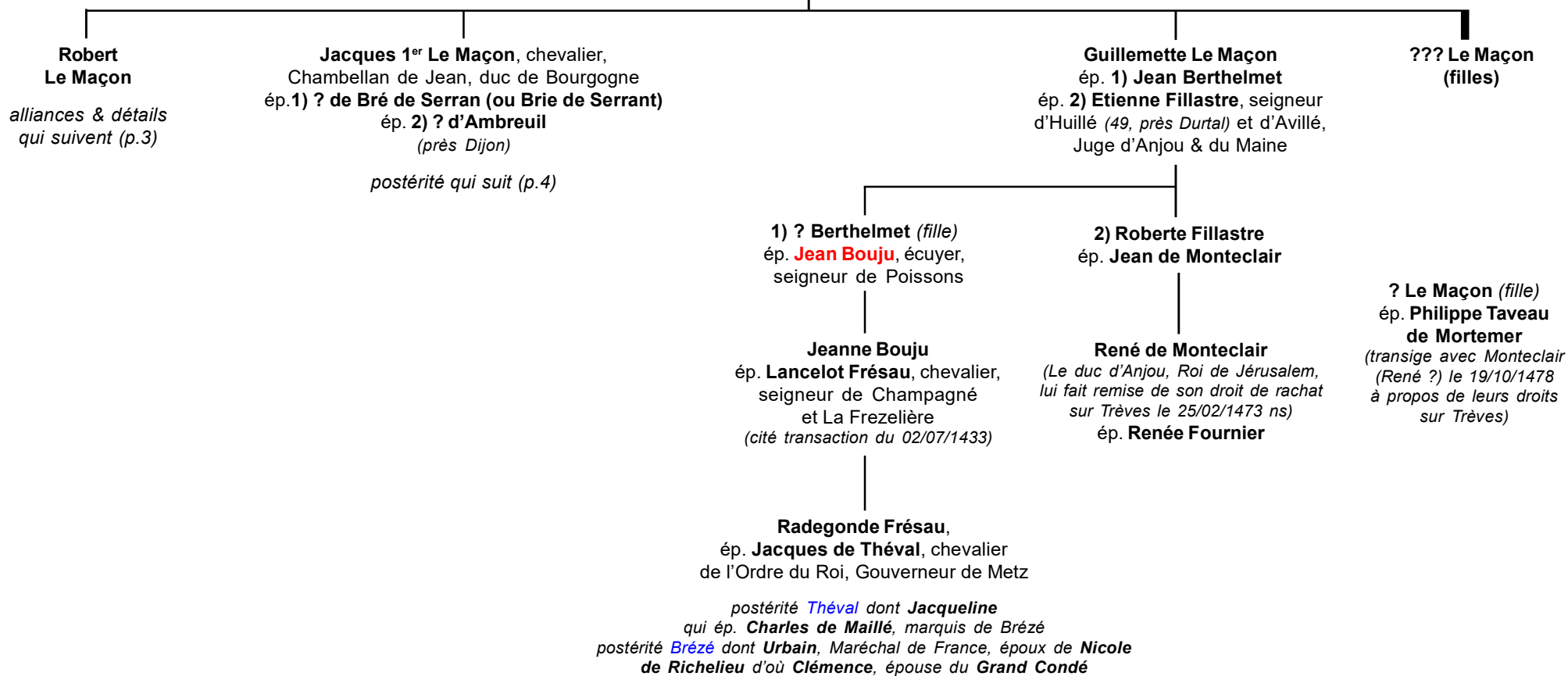
François-Alexandre Aubert

de la Chenaye Desbois (1784)

nombreuses contradictions entre les sources sur la branche directe du Chancelier, les origines ainsi que les liens de cette famille avec la branche de Château-du-Loir...

Guillaume Le Maçon + dès 03/1402
ép. **Jeanne Botrel ou Botrelle**
(elle opère le partage successoral avec ses enfants le 31/03/1402)

Le nom de **Guillaume Le Maçon** apparaît sur une reconnaissance de dette de 7 francs or à lui dus par Guillot Rougeoul (écriture postérieure à cette date). Mas Latrie évoque le partage des biens de Guillaume Le Maçon en 1402, père de Robert le Maçon, Chancelier du Dauphin Charles (Inventaire de la Librairie du Louvre : <http://www.europeana.eu>)



Le Maçon

Robert,
Chancelier de France

2

Au mois d'août 1426, **Robert Le Maçon**, seigneur de Trèves, membre du Grand-Conseil, fut appréhendé au corps, en pleine campagne, par des créatures de Pierre de Giac qui le jalousait. Après avoir été battu et détrossé, ce vieillard fut placé sur un cheval et parcourut une traite de dix-sept lieues (comme avant lui Jeanne de Naillac : > cf **Giac**). De là, on le transporta au château d'Usson en Auvergne, où il fut détenu plus de trois mois, en dépit de lettres du Roi et de la Reine, qui vainement écrivirent au Châtelain pour faire délivrer ce ministre (M. 394 : *Titres originaux d'Auvergne. Biographie Didot, article Lemaçon*).

Trèves-Cunault :

Les LP du Dauphin du 07/11/1420 confirment à Le Maçon tous les droits antérieurs de la baronnie, ajoute ceux de «tribut et péage sur chaque pipe de vin passant la dite rivière de Loire en dévalant ou en montant par battel ou batteaux devant ledit chastel de Trèves ou traversant par charroi ladite châtellerie la somme de 10 deniers ; sur chaque muid de vin, 5 deniers, de même un minot de sel sur chaque muid de sel».

En 1424, le Dauphin devenu Roi accordait, outre les trois anciennes foires qui se tenaient dans le bourg à la Saint-Luc, à la Saint-Matthieu, à la Sainte-Catherine, 3 nouvelles foires à tenir les mardis après l'Ascension et la Saint-Jean-Baptiste, avec marchés et assemblées tous les mardis (qui furent transférés à Cunault, ainsi que les foires, en décembre 1762).

En 1435, ces privilèges royaux qui enrichissaient le pays (sans doute aux dépens des anciens marchés de Gennes) et qui rapportaient surtout au seigneur de beaux droits de prévôté, permirent au Chancelier Le Maçon d'entreprendre et d'achever la reconstruction de son manoir et surtout du principal donjon. A sa mort, Le Maçon venait d'«établir (à Trèves) une maladrerie pour ladres, parce qu'il y est survenu pauvres gens malades d'icelle maladie»

Robert Le Maçon (ou Lemaçon) ° ~1365 (Château-du-Loir, 72) + 28/01/1443 ns (inh. à Trèves ; + le 2 janvier selon l' «Histoire des chanceliers et gardes des sceaux de France» de François du Chesne) (teste en 1436, fait un codicille en 1438 et un 2nd testament le 02/06/1440) chevalier, Bailli de Château-du-Loir (dès 01/1401), anobli (par Lettres de 03/1401 ns),

maître des requêtes ordinaire de l'Hôtel du Roi (1406-1412 puis rétabli par Lettres du 10/11/1413-02/01/1414 & rétabli en 1415), conseiller & Chancelier du Roi de Sicile (Louis d'Anjou, Roi titulaire de Jérusalem et de Sicile, duc d'Anjou, comte de Provence et de Forcalquier, du Maine et de Pimont, dès 1407) dont il soutient les droits sur le comté de Nice contre les prétentions de la Savoie auprès des ducs de Berry et de Bourgogne (05/07/1409), Chancelier de la Reine Isabeau (29/01/1414), Commissaire aux Monnaies (20/07/1414), Sénéchal & Juge d'Anjou (selon Lettres du duc du 17/06/1412), commis aux Etats d'Angers (08/04/1415), conseiller & Chancelier du Dauphin Charles de Ponthieu (~06/1416, peu après 30/05/1416), fait évader sur son cheval le Dauphin lors de la prise de Paris par L'Isle-Adam (nuit du 29 au 30/05/1418, avec Tanneguy du Châtel), nommé Chancelier de France par le Dauphin Charles alors dit Lieutenant-Général, fait défense d'obéir aux mandements faits au nom du Roi lors de ses crises par le duc de Bourgogne (30/10/1418), haï par ce dernier, exclu du traité de paix du 13/11/1418, démis de la Chancellerie & proscrit par les Bourguignons avec Jean Louvet (13/11/1418), assiste néanmoins à la convention du traité de paix du Ponceau (près Pouilly-Le-Fort, entre Melun et Corbeil, 11/07/1419), témoin de l'assassinat de Jean Sans Peur à Montereau, rétabli à la Chancellerie (1419-1421 ; remplacé par Martin Gouge de Charpagne, Evêque de Clermont), membre du Grand-Conseil du Roi, capturé à rançon par Jean de Langheac, Sénéchal d'Auvergne et Robert André, chevalier entre Thouars et Trèves (08/1426 ou 1425 ?, emprisonné à Usson en Auvergne pendant 3 mois ; par procès, par arrêt du 09/05/1439, les fait condamner à restitution des sommes perçues et 2 amendes de 2.000 écus à lui et au Roi), ferme soutien de Jeanne d'Arc face à la Trémoille et Régnauld de Chartres, se retire des affaires publiques (1431), seigneur & baron de Trèves (-Cunault, 49, par achat & adjudication du 16/08/1416 pour 4.000 £ ; le Dauphin lui octroie par Lettres à Mehun-sur-Yèvre du 07/11/1420 droits de péage de 10 deniers par pipe de vin et de 5 sur chaque muid de sel sur sa baronnie et sur le cours de la Loire, droit confirmé par le Roi à Chinon le 23/12/1423) (fait donation mutuelle avec sa 2^e femme en 1424)

également seigneur de Lisambodière, La Rochebaud, La Terrasse et Huillé (notamment selon les Annales d'Anjou de Bourdigné, 1529 ; et du Chesne)

ép. 1) **Jeanne Cauchon** (fille de)

ép. 2) 1428 **Jeanne (Taveau) de Mortemer** ° ~1413 (fille de Jean, seigneur de Couhé ;

ép. 2) 1445 Gui d'Aussigny, chevalier, seigneur de Trèves par elle) (Gui d'Aussigny plaide en 1449 contre Jean de Trépigné, héritier présumé de Jeanne Cauchon, et contre Hélié d'Allé(e), conseiller au Parlement, et son épouse, autres héritiers présumés du Chancelier ; il transige & conserve en 1454 l'usufruit de Trèves ; Pierre Hocquedé est donné aussi comme héritier ; Trèves passe ensuite aux Maisons de Monteclair (ou Montecler), Villeprouvée & Laval)

sans postérité

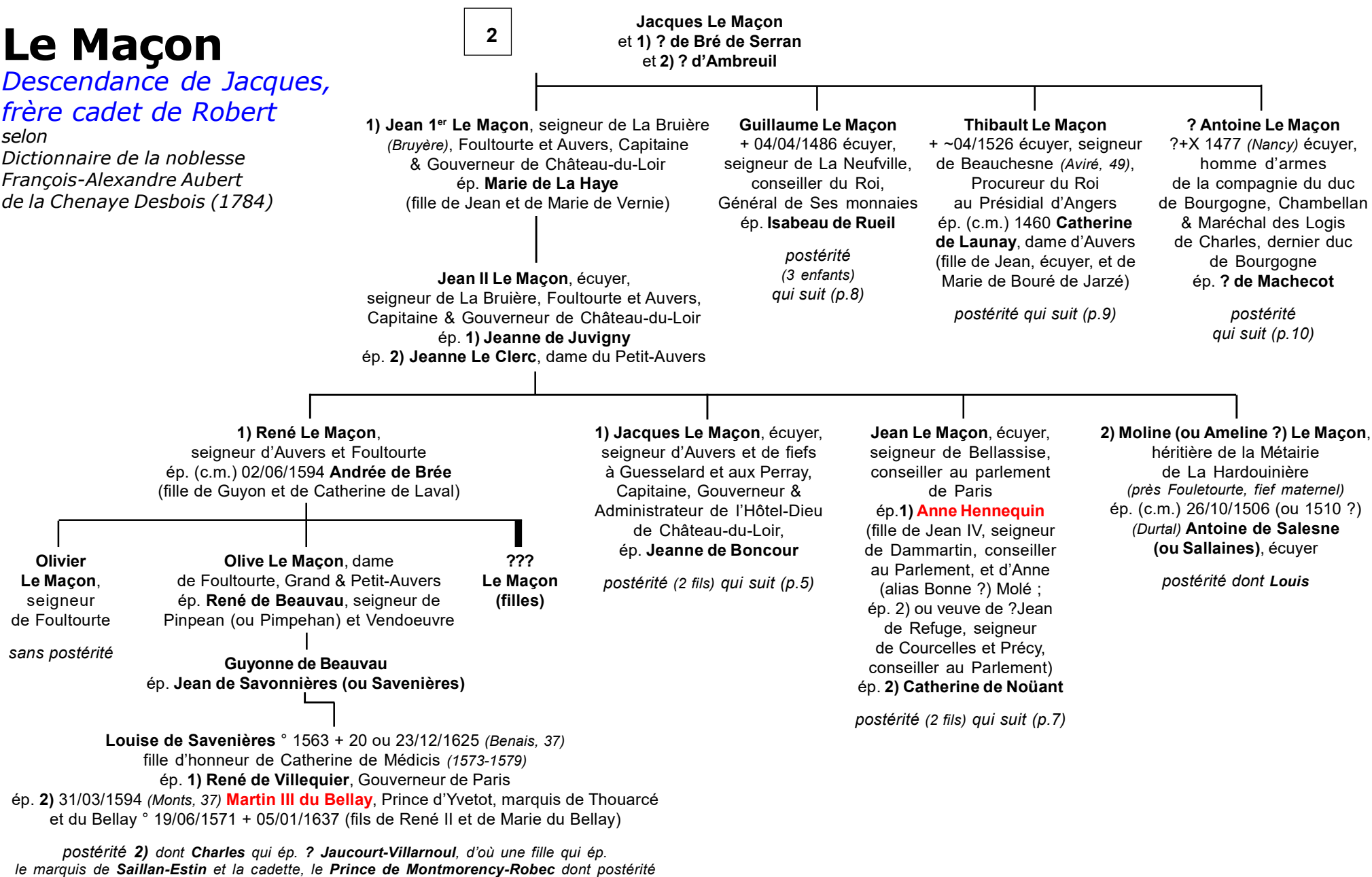
Les péages de Trèves :

Il existait sans doute de toute ancienneté un double péage établi d'une part sur les bateaux passant la Loire et de l'autre sur les marchandises cheminant par terre par les routes de Gennes, de Poitiers ou de Saumur, et à chaque frontière de la baronnie depuis le Ponceau des Tuffeaux à celui de Gennes, à Grézillé, Louerre, Coutures, Louresse ; des branchées à boète et billettes, pendant sur les chemins, en avertissaient les passants. C'était là le grand revenu, la richesse du château du Chancelier.

Le Maçon

*Descendance de Jacques,
frère cadet de Robert
selon*

*Dictionnaire de la noblesse
François-Alexandre Aubert
de la Chenaye Desbois (1784)*

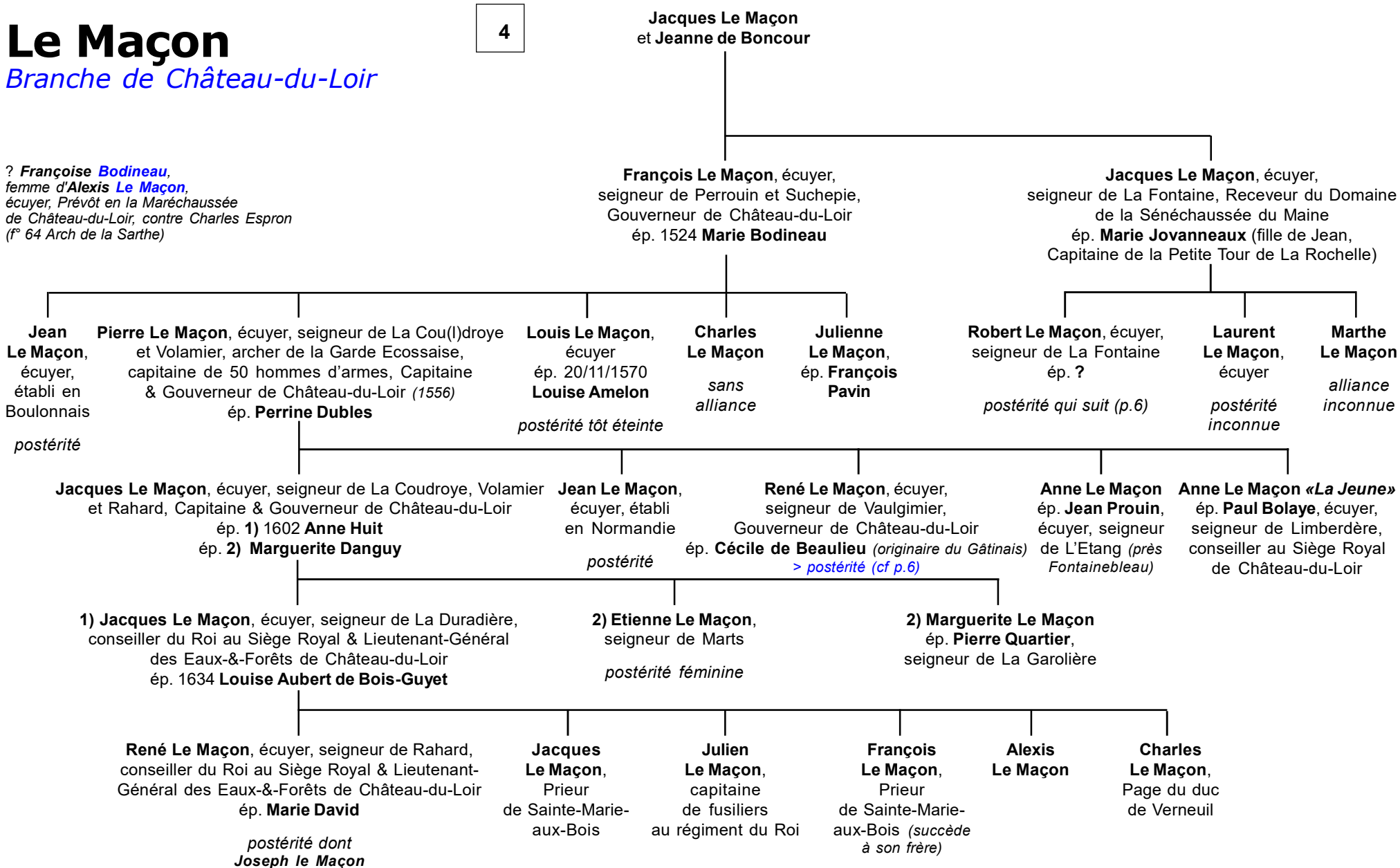


Le Maçon

Branche de Château-du-Loir

4

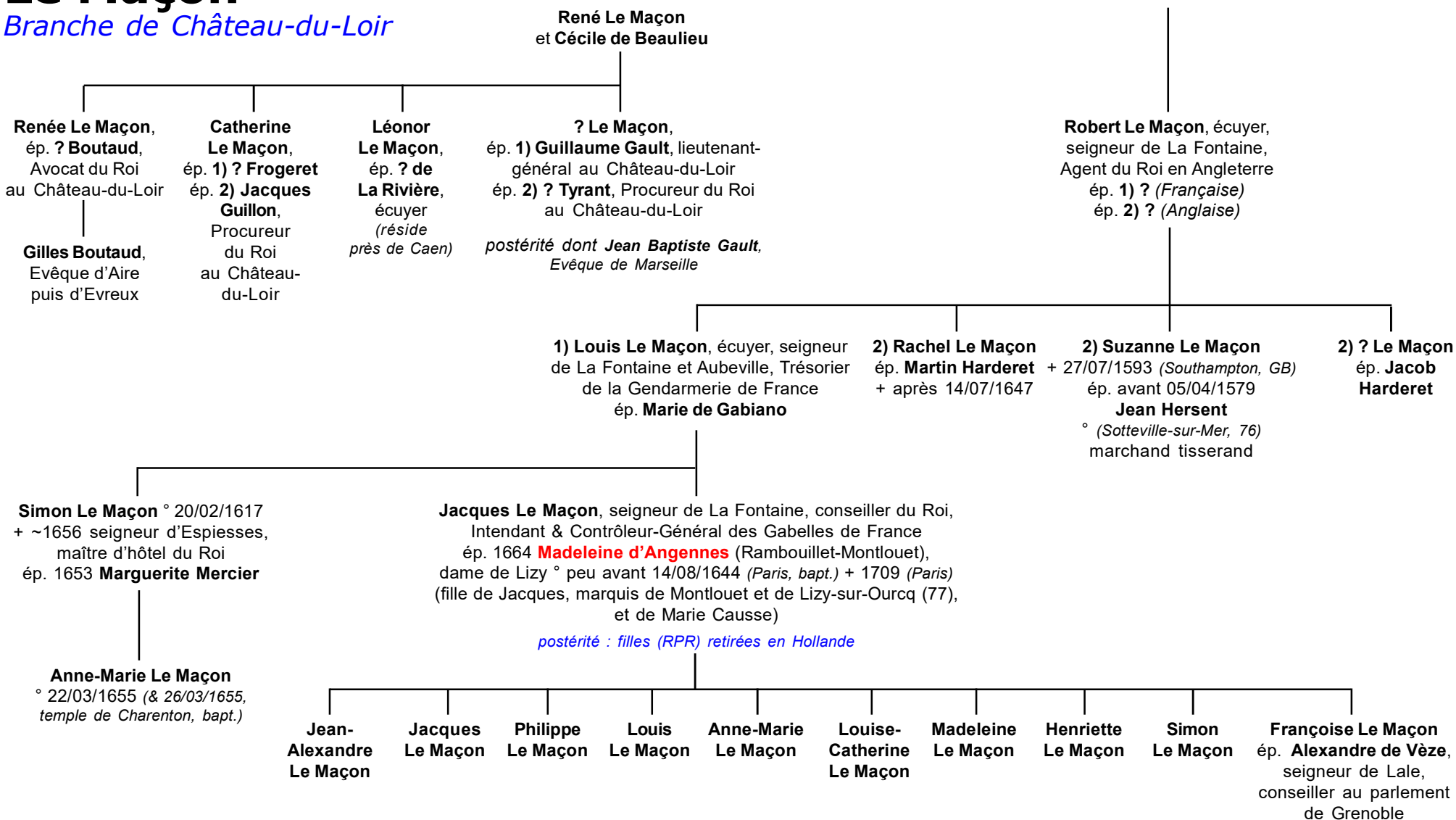
? **Françoise Bodineau**,
femme d'**Alexis Le Maçon**,
écuyer, Prévôt en la Maréchaussée
de Château-du-Loir, contre Charles Espron
(ⁿ° 64 Arch de la Sarthe)



Le Maçon

Branche de Château-du-Loir

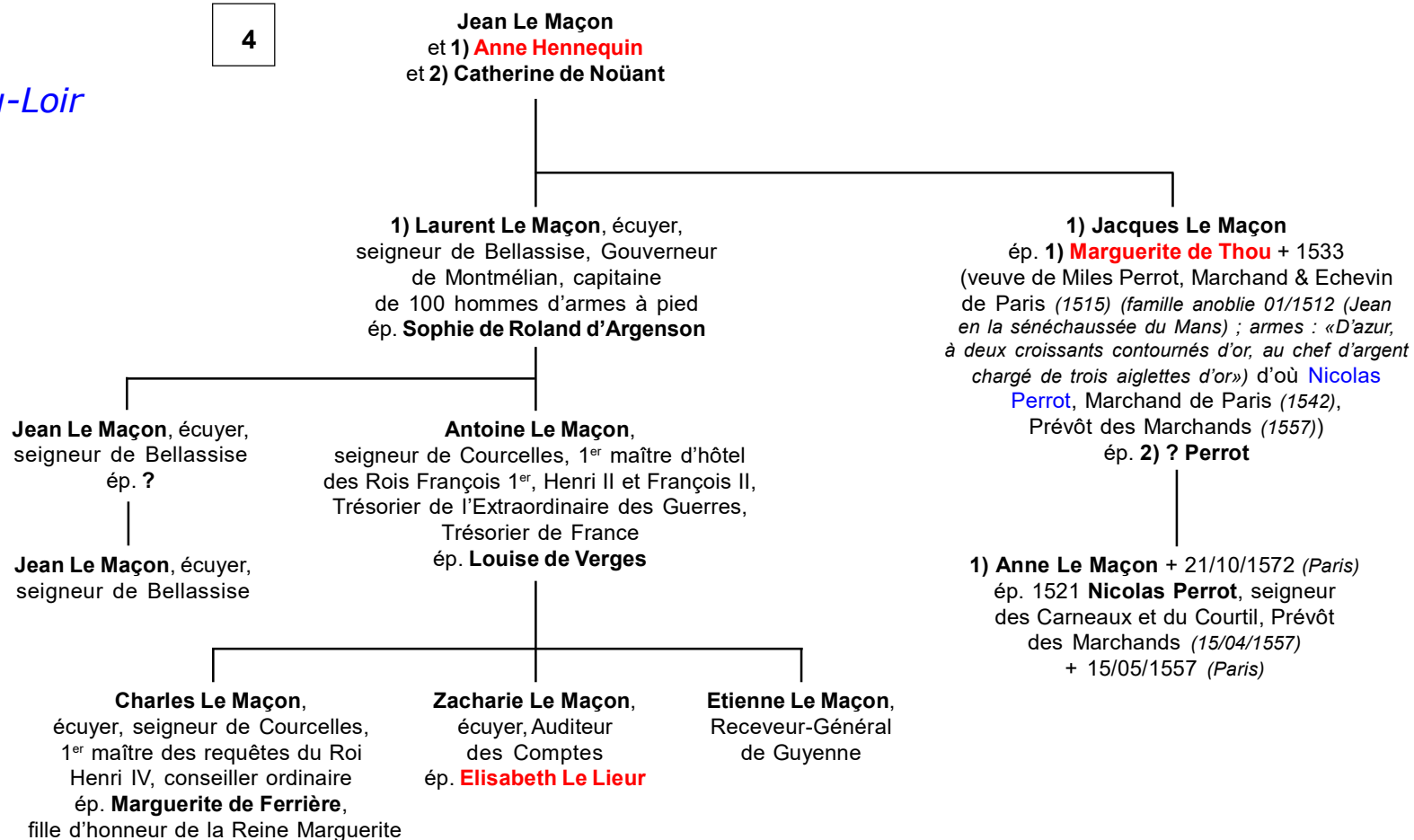
5



Le Maçon

Branche de Château-du-Loir

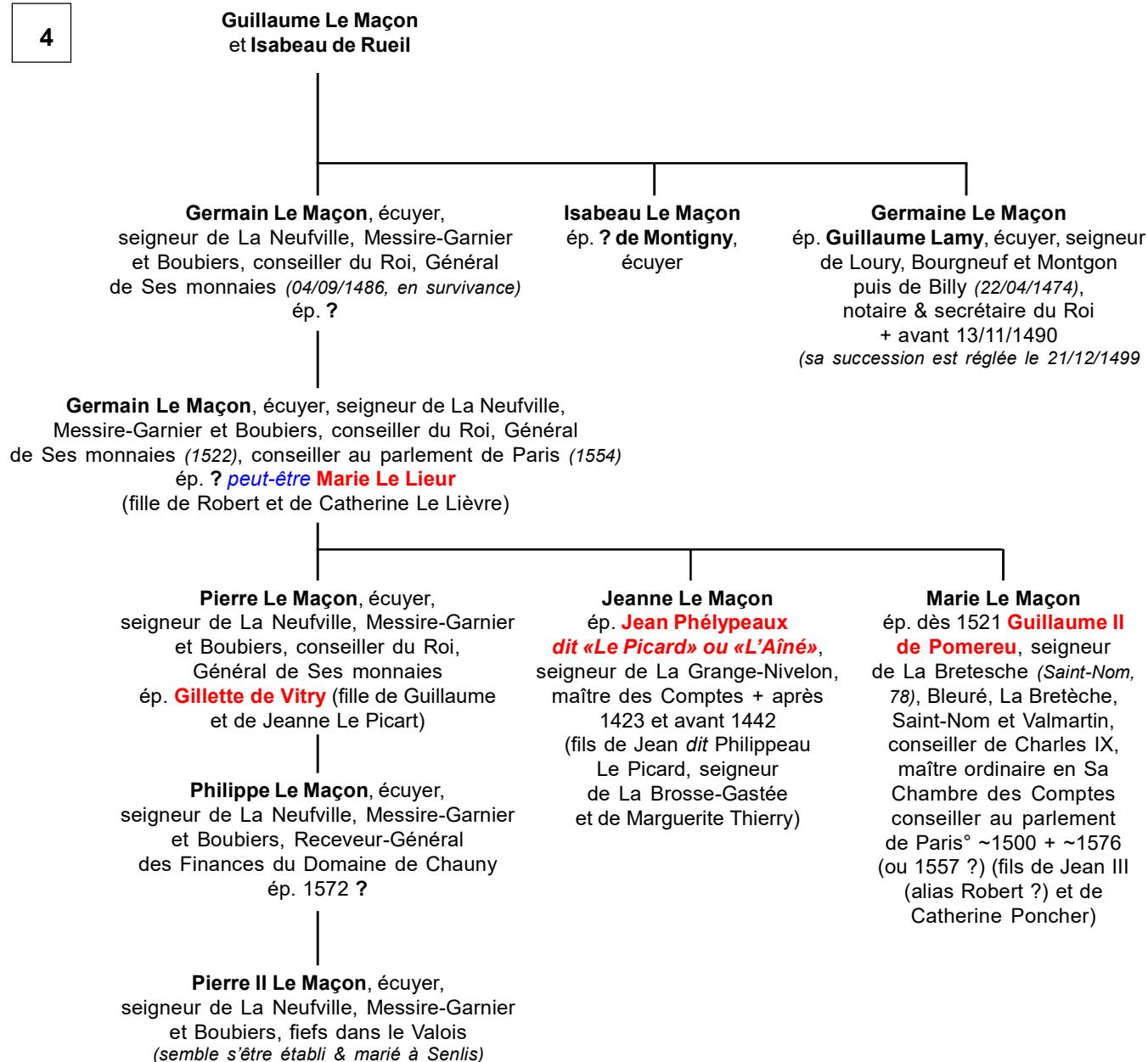
4



Le Maçon

Branche de Château-du-Loir

4



Le Maçon

Branche de Château-du-Loir

4

Thibault Le Maçon
et Catherine de Launay

Thibault Le Maçon,
écuyer, seigneur
de Beauchesne,
Launay et Louvains,
Procureur du Roi
au Présidial d'Angers

Michel Le Maçon
+ 05/1560 seigneur
de Launay, Milon
et Buzanvaux, Procureur
du Roi, Maire d'Angers
(1534-1536)
ép. **Antoinette Millet**,
dame de Milon
+ 11/09/1546

Jeanne Le Maçon
dame de La Touche
(Montreuil-sur-Maine)
ép. **1?) Jean**, seigneur
de Champeaux
ép. **2?) 04/01/1518 François**
de Saint-Offange, seigneur
de L'Eperonnière,
La Frapinière, La Motte,
La Fromagère, Hurtaut,
Gâtines et des Brosses

Anne Le Maçon
ép. 02/02/1506 **Philippe**,
chevalier, seigneur
du Boisjourdan,
Montavallon, Boulay
et Chanteloup
+ après 1519

Marguerite
Le Maçon
ép. **Guillaume**
de Salles,
seigneur
de L'Ecoublère

René
Le Maçon,
écuyer, seigneur
de La Touche
ép. **Renée**
Le Breton

Jacques
Le Maçon,
prêtre,
curé
de Foulgère

Yvonne
Le Maçon
ép. **Nicolas**
L'Enfant, seigneur
de Louzil
(Bouchemaine, 49)

Jeanne Le Maçon,
dame de Beauchesne
ép. 1530 **René**, seigneur
de La Faucille, Bois-Savary,
des Landes, Saint-Aubin,
La Horlière et La Rivière-
Valleau

Françoise Le Maçon,
religieuse à l'Abbaye
Notre-Dame
du Perray

Jean Le Maçon ° ~1533 +X 20/08/1572 (Angers, 49,
ass.) seigneur de La Rivière et Launay,
Prédicateur protestant à Paris puis à Angers
ép. **1) Charlotte de Piédefer «La Jeune»**
+ avant 25/05/1571 (fille de François, seigneur
de Saint-Mards (en partie) et d'Anne Le Prince)
ép. **2) Antoinette de La Motte**

Jean Le Maçon + 26/10/1615 (Sceaux)
écuyer, seigneur de Launay
ép. 26/07/1611 (Launay, 49) **Marie de Salles**

Claude Le Maçon + après 1685
dame de Sceaux et de Launay
ép. 1647 **Henri de Blécourt**,
vicomte de Béthancourt,
Gouverneur des Ponts-de-Cé + ~1669

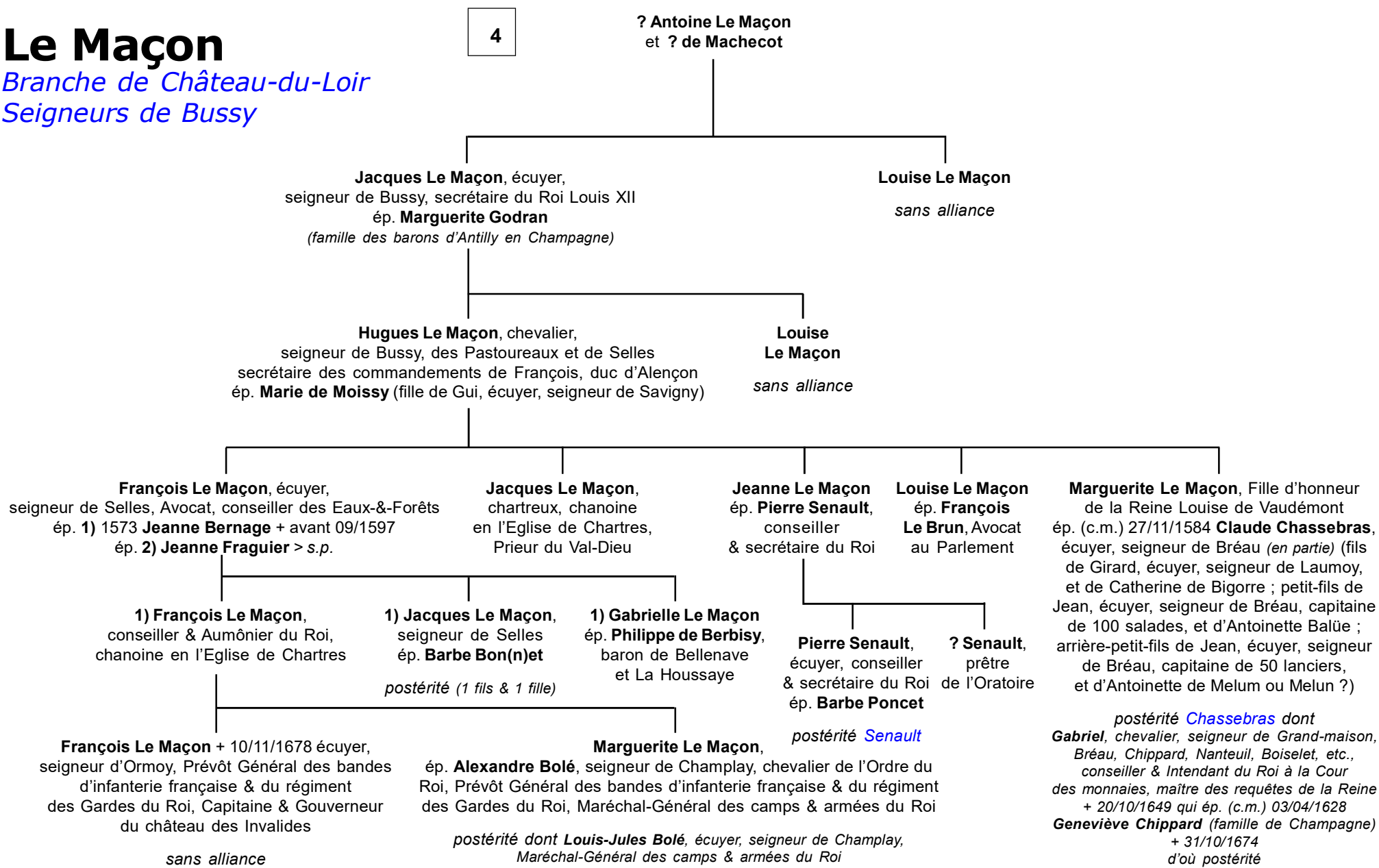
Jean Le Maçon
seigneur
de Launay,
Procureur du Roi
au Présidial
d'Angers

Anne Le Maçon
ép. 29/06/1553
Charles Pierres,
seigneur de La Plesse,
Launay-Jumiers,
Chazé-sur-Argos
et Bellefontaine
(Chazé, 49)

Renée Le Maçon
ép. 29/06/1553
Claude de Lancrau,
seigneur
de La Rocher-Thoriot

Le Maçon

*Branche de Château-du-Loir
Seigneurs de Bussy*



Le Maçon

*Non connectés, erronés
ou sans lien direct*

? **Pierre Le Maçon**, chevalier,
seigneur de Fouletourte,
chevalier de l'Ordre du Roi
ép. **Honorade de Varces**
*(donné comme frère du Chancelier Robert
mais fruit d'une probable confusion)*

? **Le Maçon**,
établi en Champagne
(Brienne et Clermont)

*postérité dont
plusieurs Capitaines
& Gouverneurs de Brienne*

? **Guillaume Le Maçon**,
curé de Méré (78), Garde
du scel aux contrats de la
châtellenie de Montfort (1458)

Jean de La Haye
ép. **Marie de Vernie**
(fille de Jean, écuyer,
et de Baudouine de Montdragon)

Marie de La Haye
ép. **Jean 1^{er} Le Maçon**,
seigneur de La Bruière (*Bruyère*),
Foultourte et Auvers

? **Geoffroi II Le Maçon**,
seigneur de Foultourte
ép. **Marguerite d'Auvers**
(fille de Jean
et de Marie de Vernie)

Jean-Baptiste René Le Maçon de Trèves, chevalier,
seigneur du Bois, Saint-Martin, Ourne (ou Ornes),
Sainte-Cécile et Vouvray, lieutenant-colonel
du régiment de Bourgogne-cavalerie,
chevalier de Saint-Louis,
ép. 24/07/1764 **Victoire-Jeanne Pinot
de La Godinaye** (fille de Jean-Baptiste)

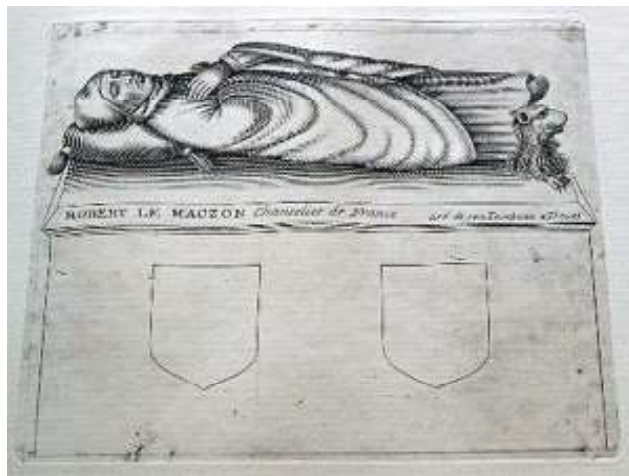
*postérité dont **Jean-Baptiste Félicité**, élève du Roi
à l'Ecole Royale Militaire de Vendôme*

Le Maçon

Annexes



Clef de voûte (Donjon de Trèves) aux armes de France - attribuées par Alain Salamagne à la famille Mortemer de Couhé.



Gisant de Robert Le Maçon dans l'église de Trèves (ancienne représentation)



Gisant de Robert Le Maçon dans l'église de Trèves



Donjon de Trèves (1431, relevé par Robert Le Maçon) : la grande salle



Donjon de Trèves : façade ouest



Donjon de Trèves : façade est