

Embriaco

*Seigneurs de* **Gibelet**  
*(Giblet, Jebail)*  
*Familles Embriaco,*  
**d'Hierges**

*Les Embriaco descendaient d'une branche des seigneurs de Menesseno, vicomtes de Gênes, de la Maison des Bozumi allié à d'autres familles illustres : Spinola, de Castro, Amigone et Bruschi. Guglielmo Bozumi appelé «Embriac(c)o» en est la tige : frère d'Oberto surnommé «Spinola» pour avoir ramené à Gênes une Sainte Epine de la Passion du Christ, il était un guerrier redoutable mais réputé souvent ivre : il rapporta à Gênes une énorme émeraude taillée en forme de chat appelée «il Catino» conservée depuis à la Cathédrale. Ses fils Ansaldo et Ugo furent amiraux (1107). La famille s'éteignit semble-t-il au XV<sup>e</sup> siècle.*

## Terre Sainte (comté de Tripoli)

### **Seigneurie du Gibelet (Jebail) :**

*La seigneurie du Gibelet, un des fiefs vassaux du comté de Tripoli - l'ancienne ville antique de Byblos (actuelle J'baïl), fut prise par les croisés en 1104. Le fief fut donné ensuite aux Embriaco, d'origine génoise, qui le gardèrent jusqu'en 1302, à l'exception des années qui suivirent 1187 où il fut occupé par Saladin. En 1302, devant la pression des Mamelouks, la ville fut abandonnée, pacifiquement semble-t-il. C'est le fief littoral le plus au sud du comté de Tripoli, limitrophe du royaume de Jérusalem et de sa seigneurie vassale de Beyrouth.*

### **Armes :**

«D'or, à trois lions de sable, posés 2 & 1»

### **Sources complémentaires :**

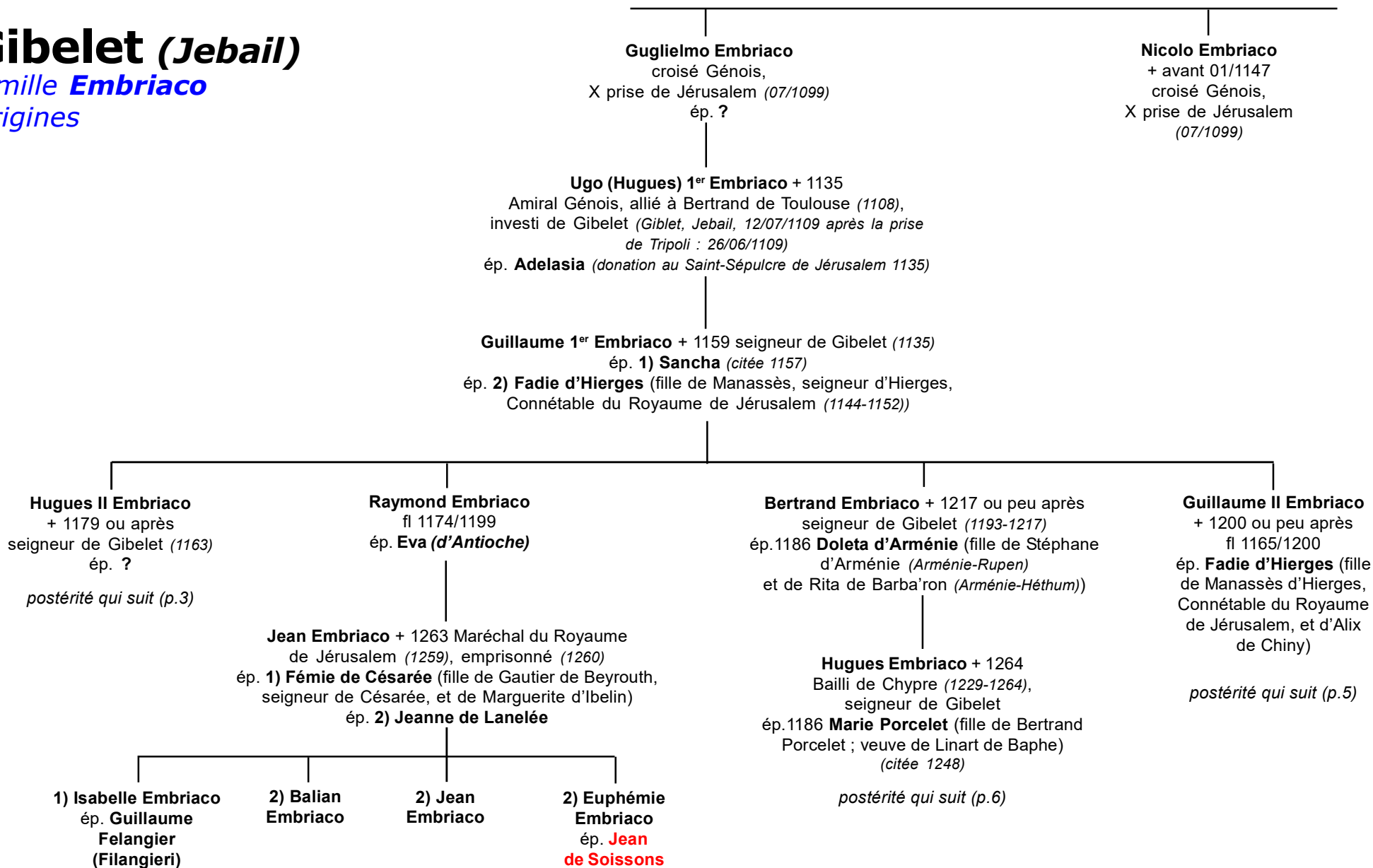
*Charles Cawley's Medieval Lands : Tripoli dont : Cafari, Runciman, Rüdert-Collenberg, Actes du Saint-Sépulcre de Jérusalem, Gestes des Chyprois, Héraldique et Généalogie, «La Seigneurie d'Hierges au Moyen-Âge» (Jacques-Henri Pirenne, Bruxelles)*

© 2007 Etienne Pattou  
Dernière mise à jour : 25/09/2017  
sur <http://racineshistoire.free.fr/LGN>

# Gibelet (Jebail)

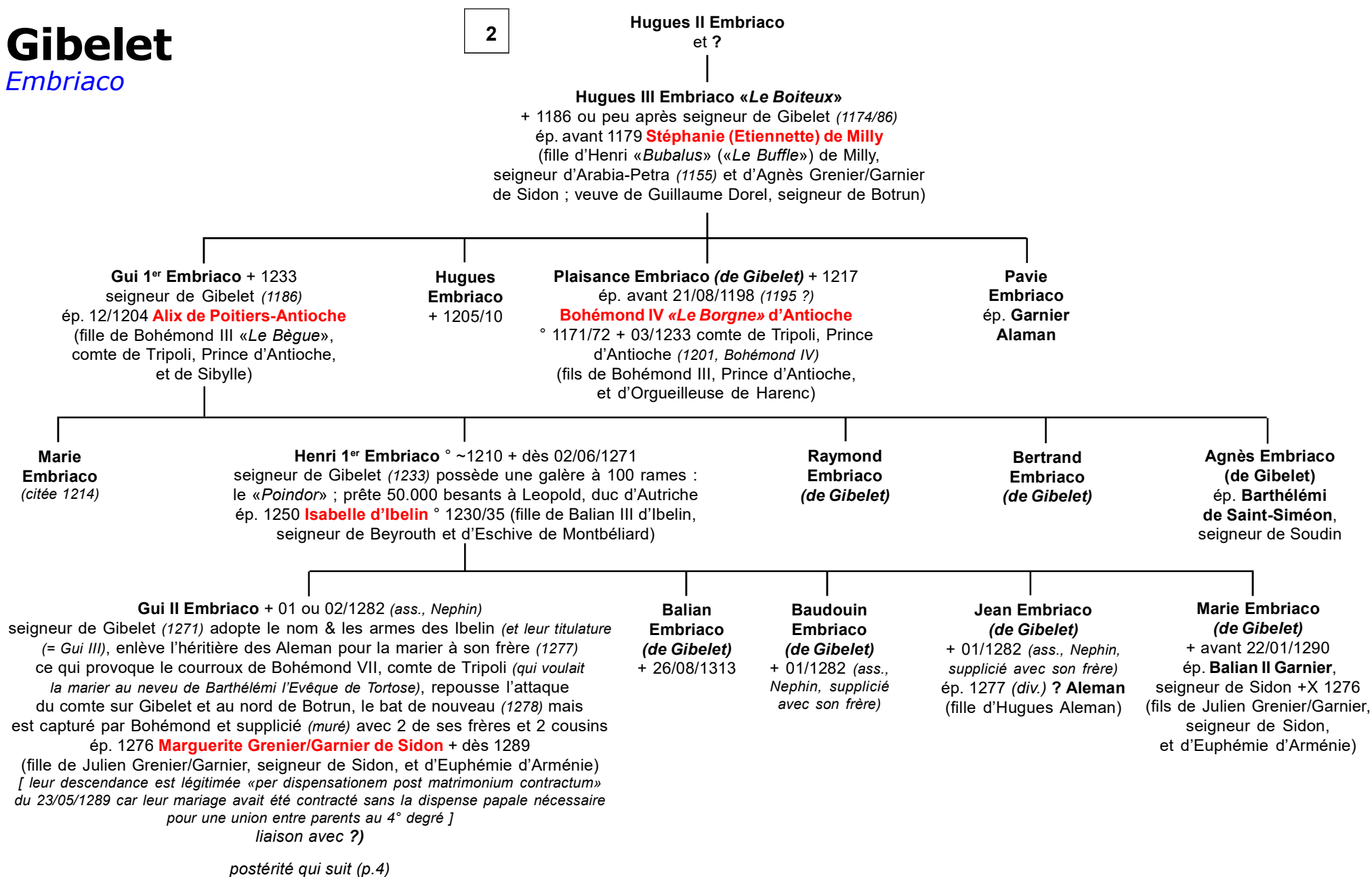
famille **Embriaco**

Origines



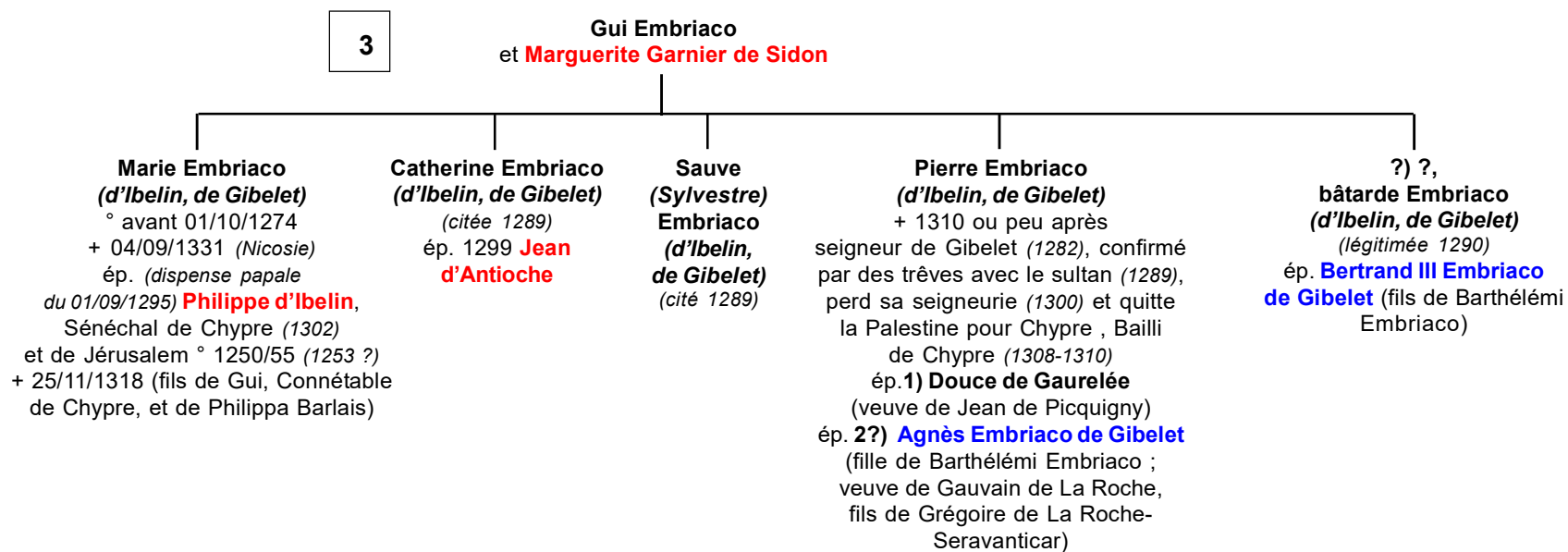
# Gibelet

Embriaco



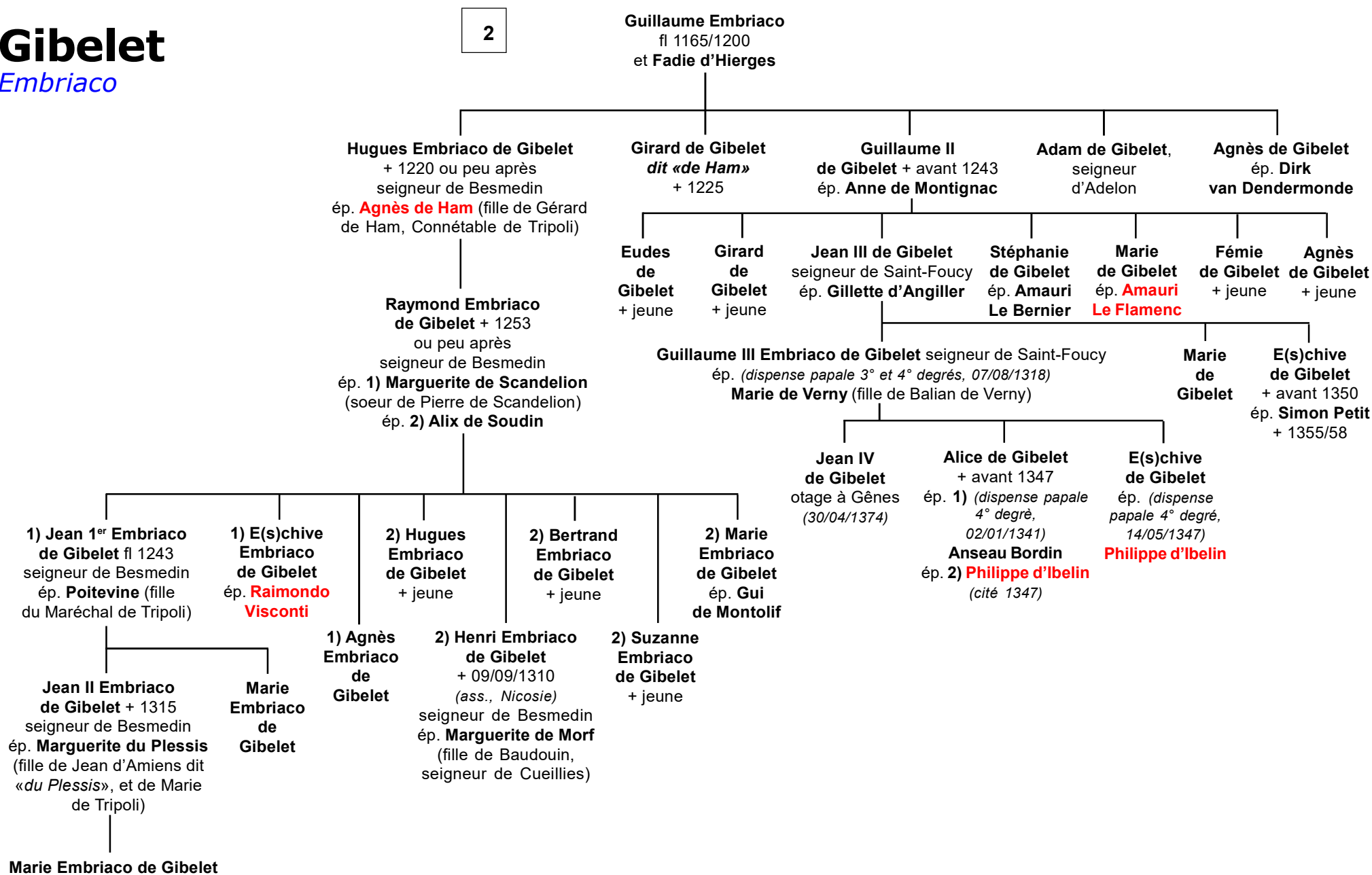
# Gibelet

Embriaco



# Gibelet

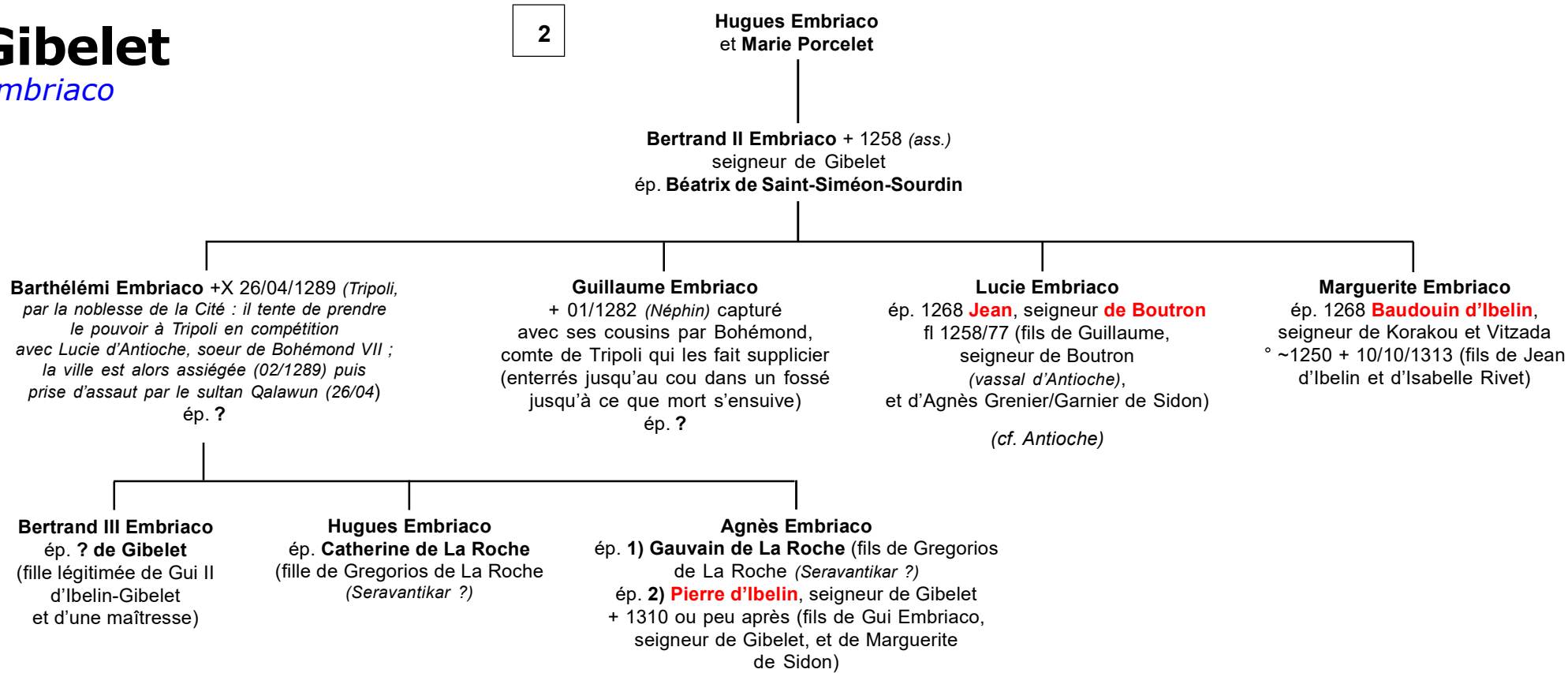
Embriaco



# Gibelet

Embriaco

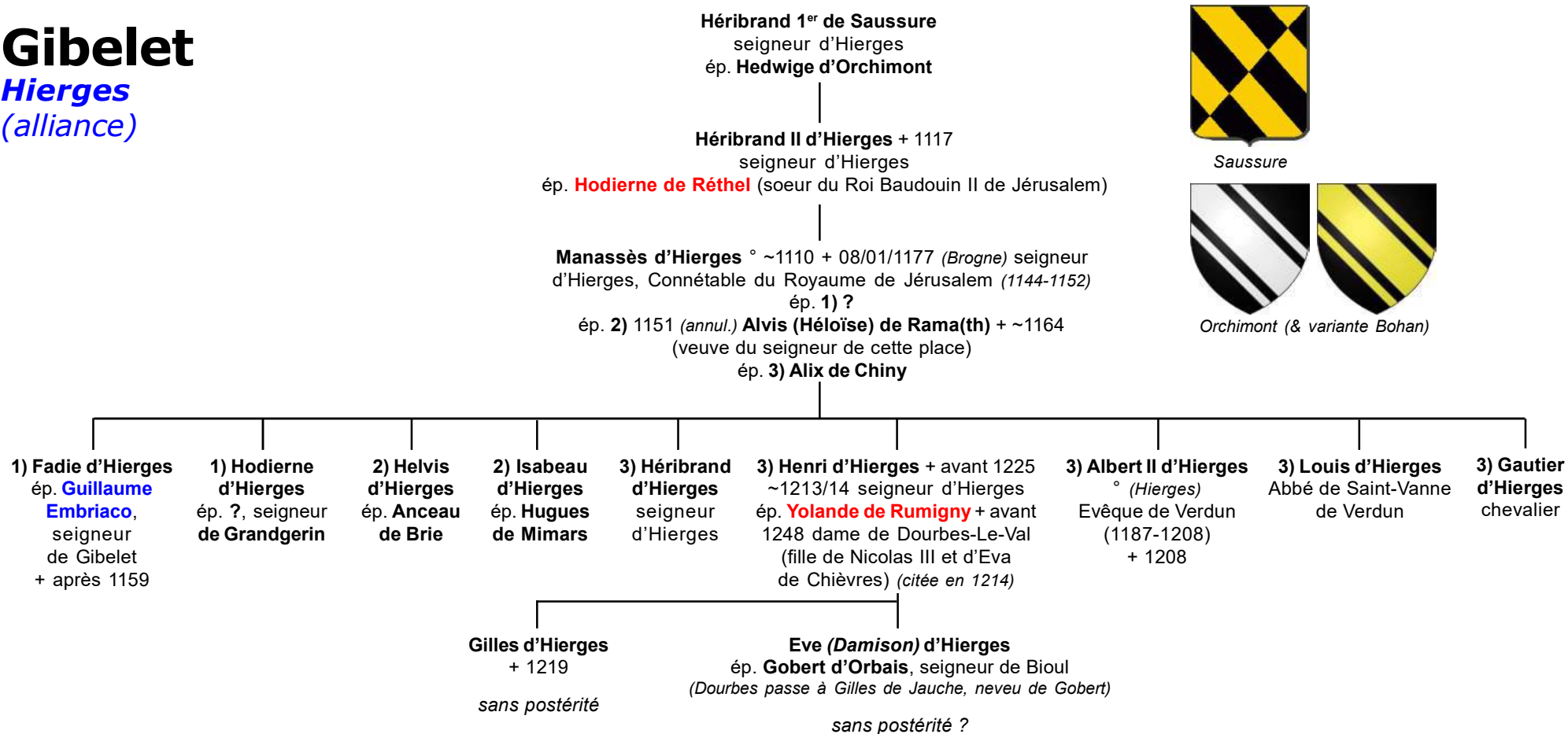
2



# Gibelet

## Hierges

(alliance)



Saussure



Orchimont (& variante Bohan)

### HIERGES au MOYEN-AGE

Un embryon de place forte pourrait dater d'un raid Vikings sur la Meuse vers 882, préfigurant le puissant château fort médiéval. La seigneurie de Hierges contrôla alors le trafic fluvial et la traversée du fleuve par les gués de ses méandres d'Aubrives jusqu'à Chooz et demeure dans la vassalité de la Maison d'Ardenne.

**Godefroy de Verdun « Le Captif »** 1<sup>er</sup> duc de Basse Lotharingie en aurait fait don vers 971 à son fils **Herman**. En 1066 **Godefroy «Le Barbu»**, duc d'Ardenne préside à la donation par l'Évêque de Liège Théoduin, d'un « alleu » situé dans la ville de Hierges à l'église Notre-Dame de Huy. Vers 1069 **Ide de Boulogne**, mère de **Godefroi de Bouillon** remet la seigneurie de Hierges en fief au châtelain de Bouillon, **Héribrand de Saussure**.

Son petit fils **Manassès de Hierges** est appelé en Palestine par sa cousine **Mélisende**, veuve de **Foulques d'Anjou**, Roi de Jérusalem ; il y devint Connétable et tenta vainement de reprendre Edesse aux Musulmans. Lors de son séjour au Proche Orient, l'Abbé de Brogne acheta à **Manassès** le droit de pêche de Ham-sur-Meuse deux fois par semaine en carême et tous les vendredi de l'année.

Vers 1150 retour de **Manassès** muni d'une parcelle de la Vraie Croix. Le Pape Alexandre III consentit à annuler son mariage avec **Héloïse** veuve, du seigneur de **Ramath**, et qui lui avait apporté le célèbre château de Mirabel. **Alix de Chiny** fut sa 3<sup>ème</sup> femme et assura sa descendance. La tradition populaire fit de ses trois femmes successives « Les Dames de Meuse », épouses infidèles transformées en rochers en tentant de se jeter dans la Meuse au retour de leurs maris pour échapper à leur juste courroux.

**Henri de Hierges**, fils aîné de Manassès donna la réplique de la vraie croix à l'Abbaye de Brogne contre l'avis des habitants, le transfert dut se faire de nuit.

En 1214 la veuve d'Henri, **Yolande de Rumigny**, s'établit en un manoir à Aubrives où elle fit de nombreuses donations aux abbayes.

La maison de Hierges passa ensuite aux familles de **Bioul** et de **Jauche**.

**Armes de la ville** : «De gueules, aux deux léopards contournés d'argent couronnés d'or, passant l'un sur l'autre». **Orchimont** : «De sable, à une bande cotoyée de deux cotices d'or (alias d'argent)»  
**Saussure** «Bandé contre-bandé d'or & de sable de six pièces».