



Corbeil



Jean de Corbeil,
seigneur de Gréz,
Maréchal de
France + 1318



comté & vicomté de **Corbeil**



Baudouin
de Corbeil ?



Gui V
vicomte
de Corbeil



Simon de Grez
Vicomte de Corbeil

Ile-de-France, Gâtinais, Normandie

Corbeil, au sud de Paris, devient possession normande par mariage (Mauger) puis est associé avec Mortain par cession au fils de Mauger.

Corbeil revient au domaine royal sous Louis VI.

Armes :

«D'argent, à un dragon de gueules»

Baudouin inverse les émaux,

les vicomtes portent : «écheté de gueules & d'argent»

variante : «D'or, au dragon de sinople»
(Maréchal de Grez)

Sources complémentaires :

Cartulaires et Actes de Saint-Martin-des-Champs, des Vaux-de-Cernay, de Longpont (Sorbonne, J.Depoin)

France, Paris Nobility (Medlands Project) dont : Sinclair, Donet d'Arcq, Orderic Vitalis,

Vita Burchardi venerabilis comitis, Obituaires de Sens, Actes de Jumièges, Chronique de Robert de Torigny,

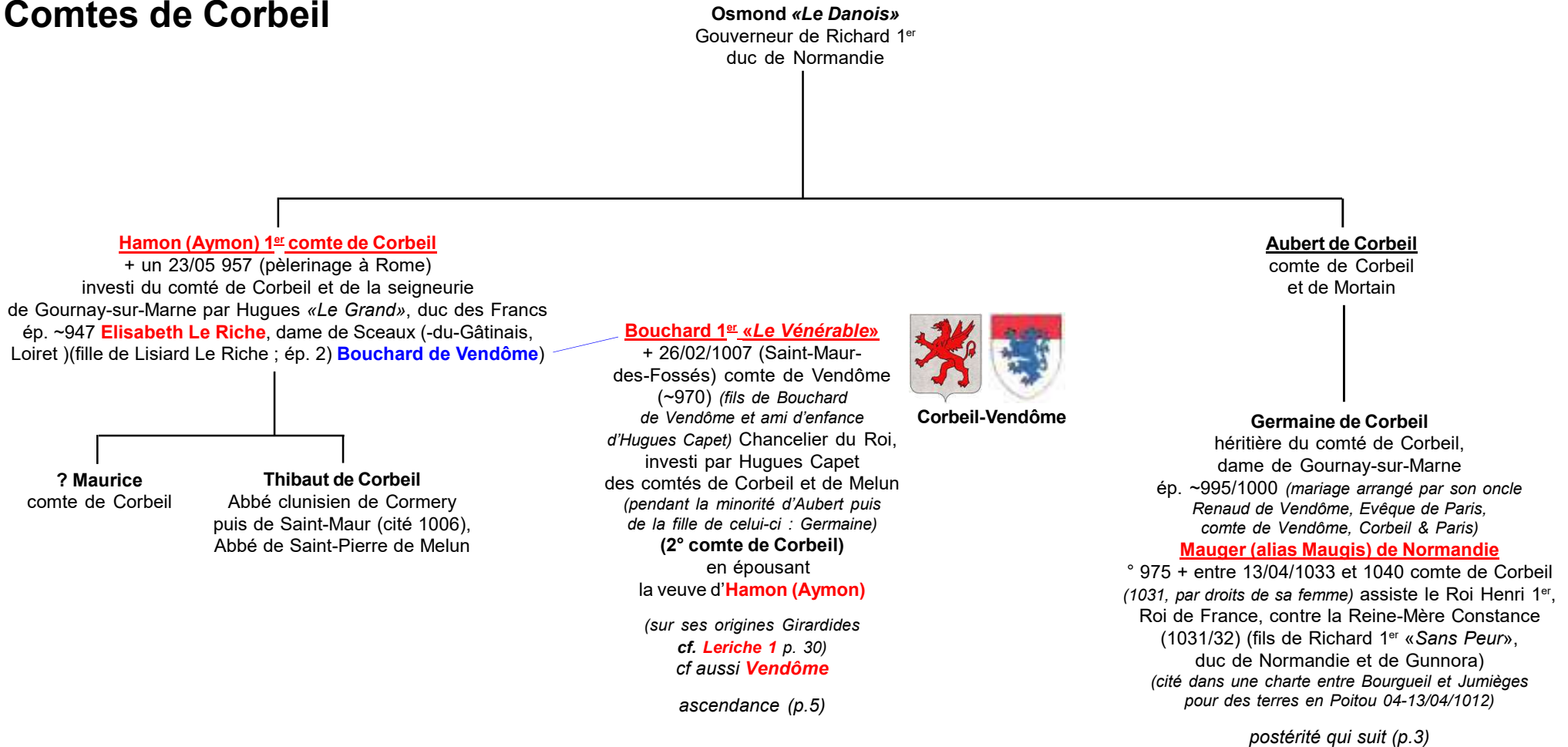
Cartulaire de Saint-Spire de Corbeil (Couard-Luys),

Cartulaire de Marcigny-sur-Loire (1045-1144, J. Richard),

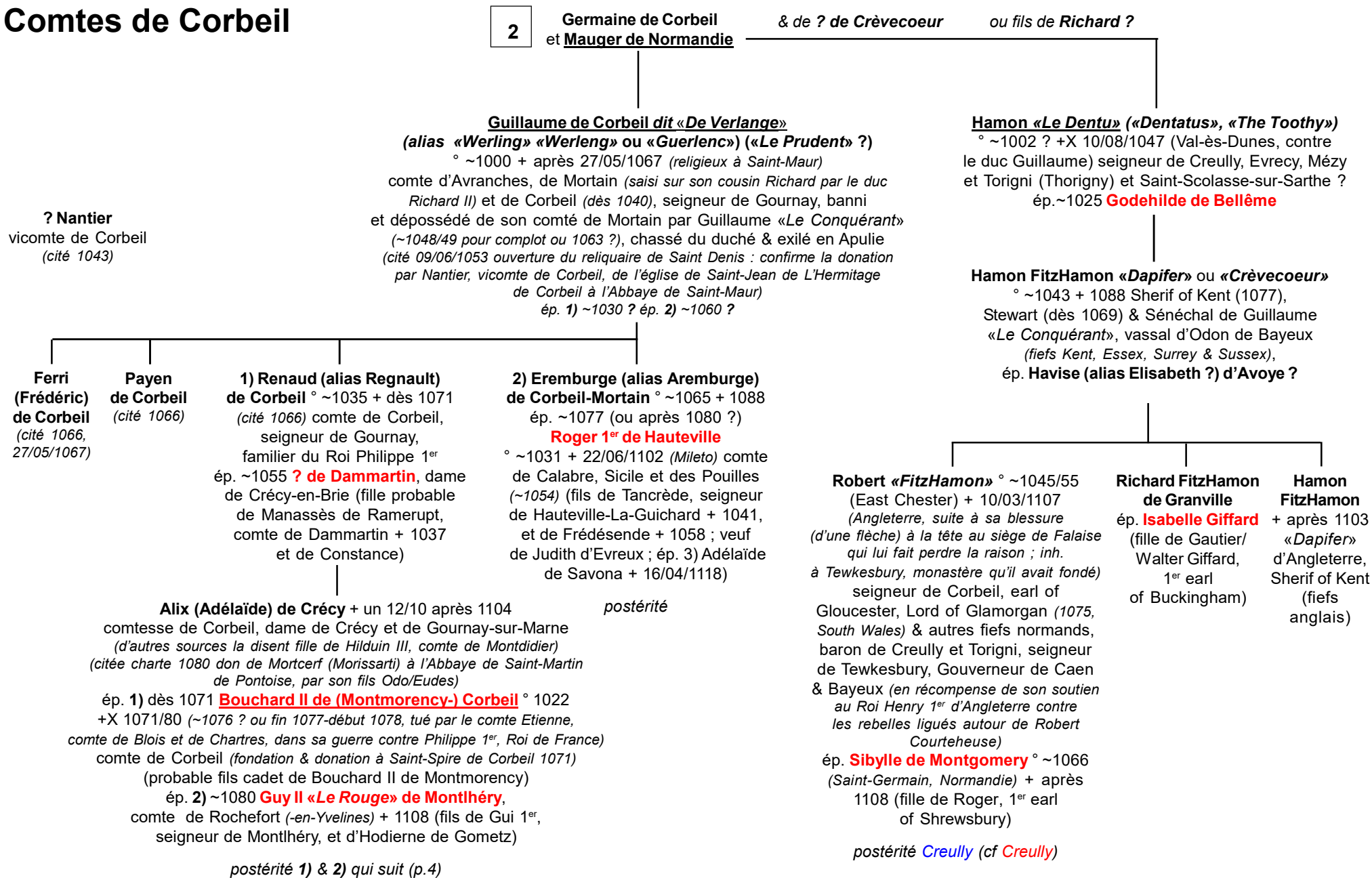
L'Orient latin (Röhricht), etc.,

Thierry Le Hôte (Les Ducs de Normandie & leur descendance agnatique X°-XVIII° s, 911-2011), Héraldique & Généalogie

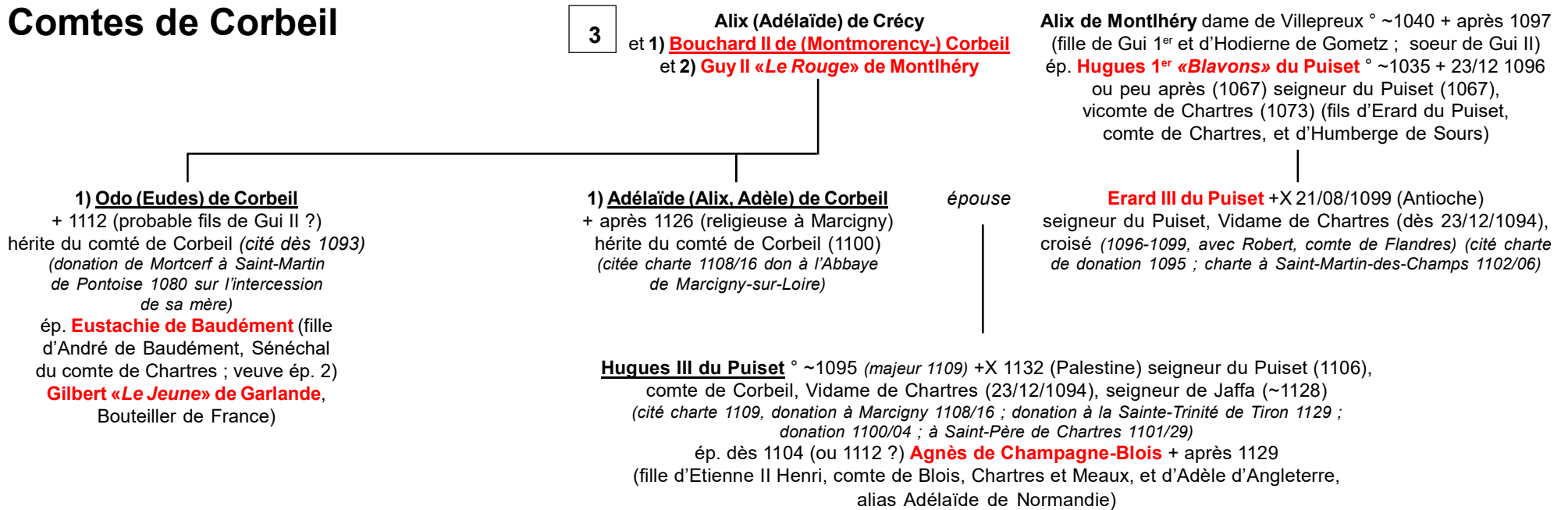
Comtes de Corbeil



Comtes de Corbeil



Comtes de Corbeil

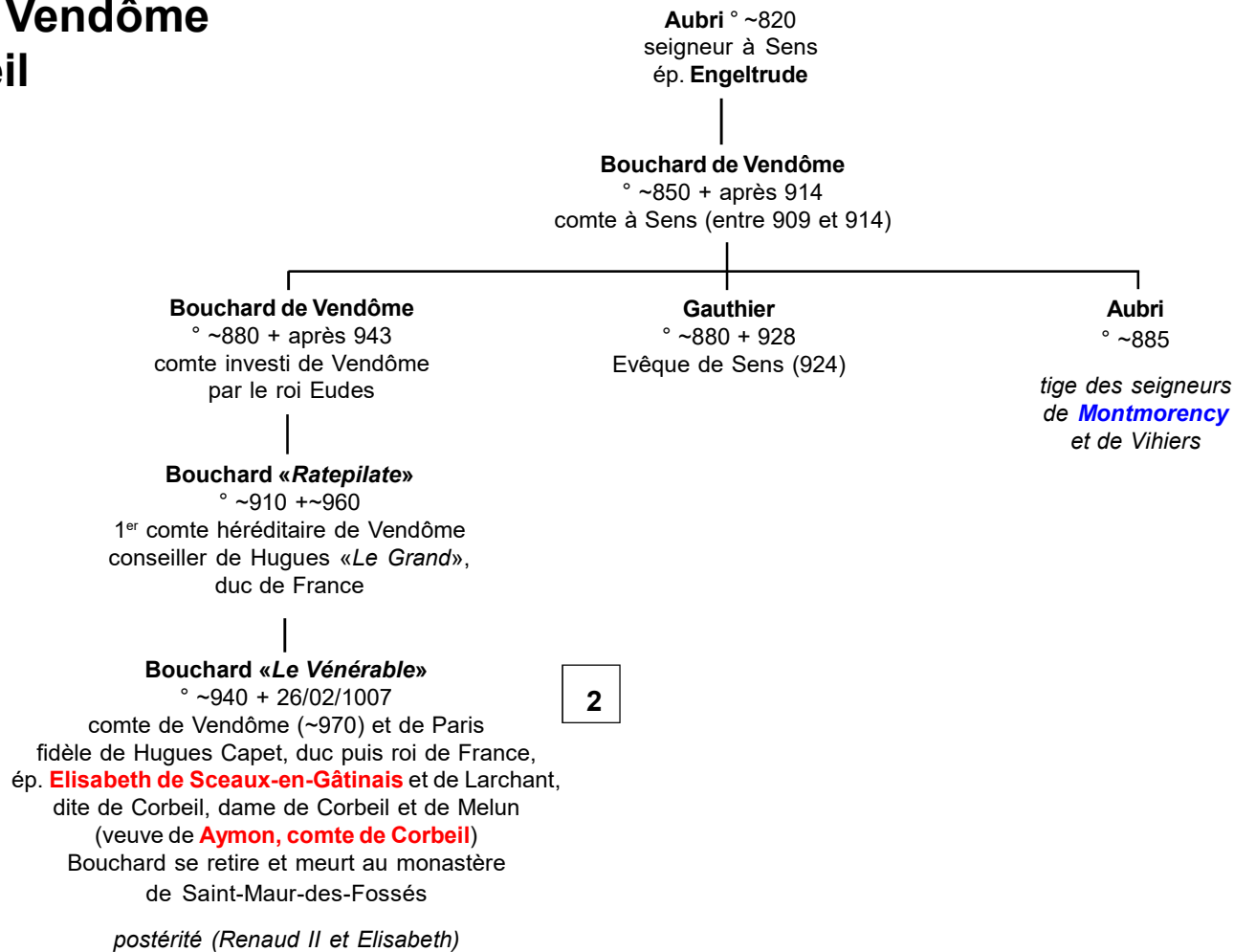


Comtes de Vendôme & de Corbeil

Ascendance



Vendôme



2

seigneurs
de **Vendôme**

Donjon de Corbeil

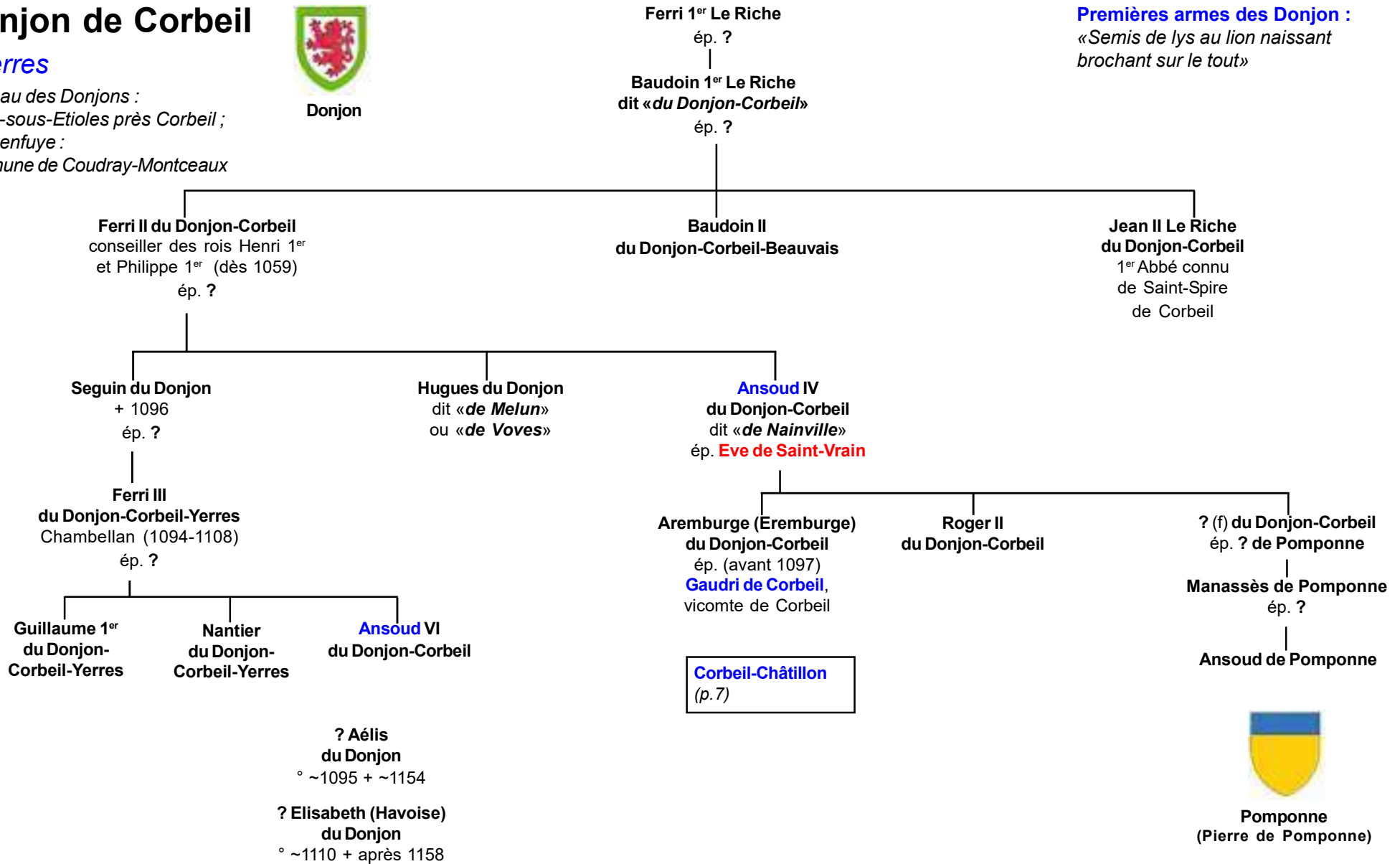
- Yerres

hameau des Donjons :
Soisy-sous-Etioles près Corbeil ;
Tournenfuye :
commune de Coudray-Montceaux



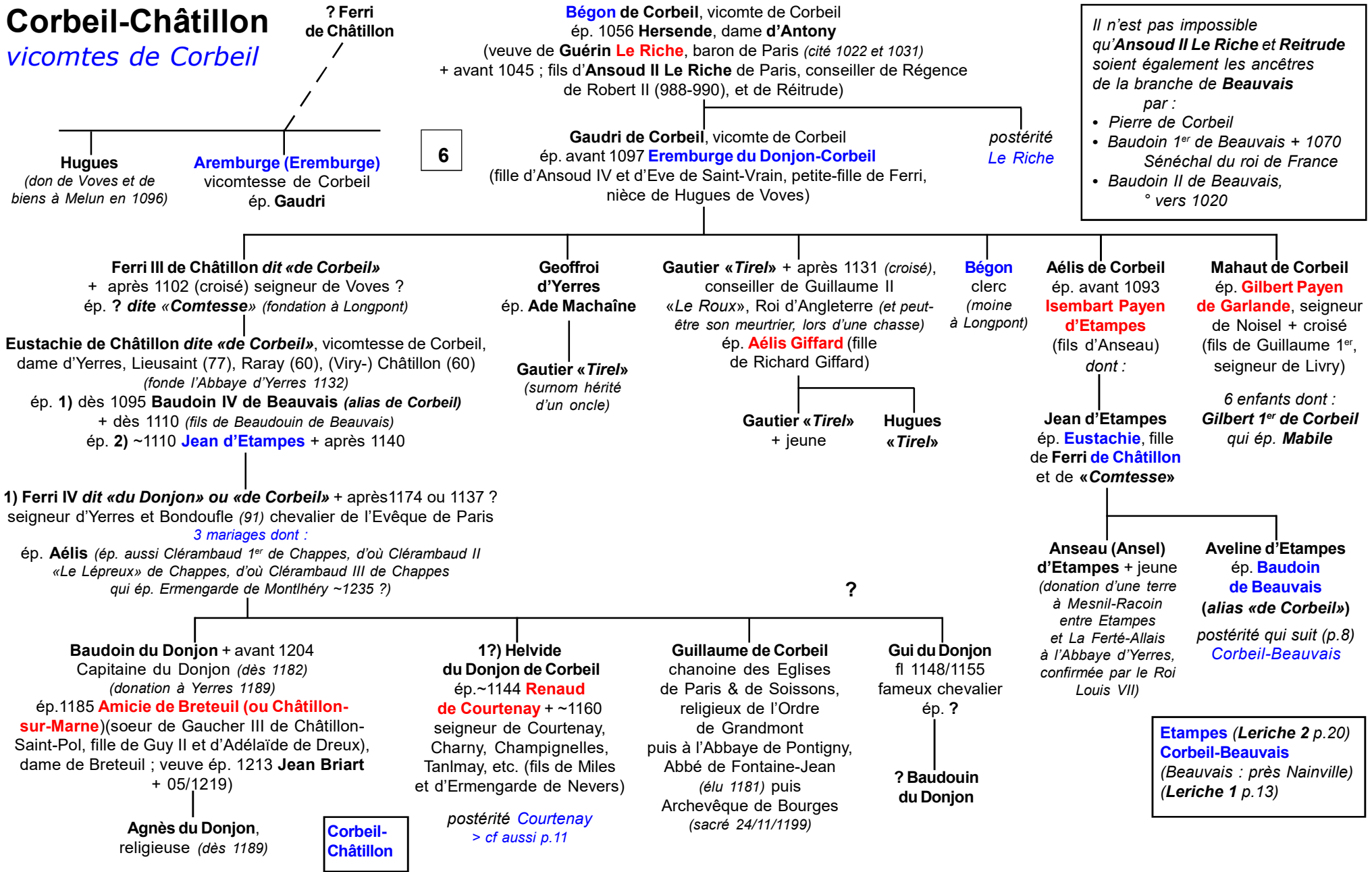
Donjon

Premières armes des Donjon :
«Semis de lys au lion naissant
brochant sur le tout»



Corbeil-Châtillon

vicomtes de Corbeil



Le Riche, Corbeil

7

Corbeil-Beauvais

(Beauvais : près Nainville)

«D'or au dragon,
les ailes étendues
de sinople, lampassé
de gueules»

Aveline d'Etampes, dame d'Oysonville
(fille de Jean et d'Eustachie de Châtillon)
ép. **Baudoin V de Beauvais** (*alias* de Corbeil) + après 1148
(confirme en 1132 donation de Manterville par Payen d'Etampes,
aïeul de sa femme, à l'Abbaye de Saint-Jean-en-Vallée)

Jean II de Beauvais

chevalier de la reine Adèle, dame
de Corbeil, femme de Louis VII,
ép. avant 1174 **Jeanne de Duras**
dite «**Carcassonne**» + après 03/1224
(au moins 13 enfants dont :)

Renaud de Corbeil

ancêtre des
Garlande
(lignée féminine)

Aélis (Adèle) ép. 1) ?
ép. 2) **Adam de L'Isle** + ~1189

Anseau de L'Isle-Adam
+ 1219 ép. **Eve de Garlande**

Aveline
ép. **Adam
de Chailly**

Aveline + 1191
ép. **Etienne ?**,
chevalier

?
ép. **Thierri
de Paris**,
chevalier

Eustachie

Agnès
religieuse
(en 1189)

Eustachie | **Jean III** + avant 1200 sans postérité | **Beaudouin alias Baudoin VI de Corbeil** + 08/1239 chevalier de l'Evêque de Paris ép. **Isabelle ?** dont : | **Aveline** ép. 1) avant 1196 **Gui III de Chevreuse** + 11/1208 seigneur de Chevreuse (fils de Milon IV) ép. 2) 1212 **Pierre de Richebourg** (fils d'Agnès Mauvoisin ; veuf de Mathilde) postérités 1 & 2 | **Huet ou Hugues** | **Simon 1^{er}** (construit la halle de Corbeil dès 04/1217) ép. **Aélis** + 1261 dont : **Renaud III** Evêque de Paris (1250) + 07/1268 | **Hélisende** ép. **Guy de Prunay** | **Milon** chanoine de Paris | **Marie** ép. 1) **Jean de Nanteau (alias de Nemours)** + ~1210 seigneur de Nanteau-sur-Lunain, Prévôt de Paris (avant 1198), sous-Chambrier du Roi (fils de Gautier 1^{er} de Paris «*Le Chambellan*», croisé, et d'Aveline de Nemours + 1196) ép. 2) ~1213 **Ferri V de Palaiseau** (fils de Ferri IV + après 1204, et d'Isabelle)

Chevreuse (Leriche 2 p.16)

Richebourg (Leriche 2 p.18)

**Villemoble (Leriche 1 p.8)
Palaiseau (Leriche 1 p.24)**

Baudoin VII de Corbeil
+ après 1273 chevalier (1251) (cité 1271) ép. **Agnès**

Simon II de Corbeil
chevalier (1251) (cité 1243,1256) fief du Four de Corbeil

Blanche
ép. 1251 **Girard des Chastelliers**

Milon
chevalier (1239) ép. **Mathilde**

Jean IV, chevalier (1239) vicomte de Corbeil
ép. **Jeanne de Loury** (fille d'Adam, chevalier +1219, et d'Agnès)
dont : **Senlis & Leriche (2 p.10)**

Marguerite de Corbeil
ép. avant 25/06/1265
Raoul 1^{er} Le Bouteiller de Senlis, seigneur de Luzarches + 1277 (fils de Gui IV et d'Elisabeth de Trie)

Baudoin VIII de Corbeil ~1190 ?
chevalier, seigneur de Champeville,
cousin du comte Huon de Corbeil (?)
ép. 1280 ? **Marguerite de Vienne**

Péronnelle de Corbeil
dame (héritière) d'**Oysonville**, fonde l'église de Champeville et l'Hôtel-Dieu de Corbeil
ép. ~1230 ou 1310 ? **Renaud (alias Simon) d'Escrones**, seigneur de Montlouet (fils de Guarin II d'Escrones) (cf **Leriche 2 p.21**)

Oysonville : fief tenu de Manassès de Garlande, clerc, et de ses frères Guillaume et Anseau par Gilles de Versailles, croisé en 1190 qui avait épousé une soeur desdits frères de Garlande (également nièce de Jean de Corbeil, le frère de Jean II) ; de leurs enfants Isabelle, Jean, Mahaud et Jeanne de Versailles, dont hérita **Péronnelle de Corbeil**

? **Jean de Corbeil** + 1318

seigneur de Gretz (Grés, à une lieue de Nemours ?),
Maréchal de France, X en Flandres, sous Louis,
comte d'Evreux, négocie la paix avec Robert
de Béthune (1315)

Corbeil-Châtillon

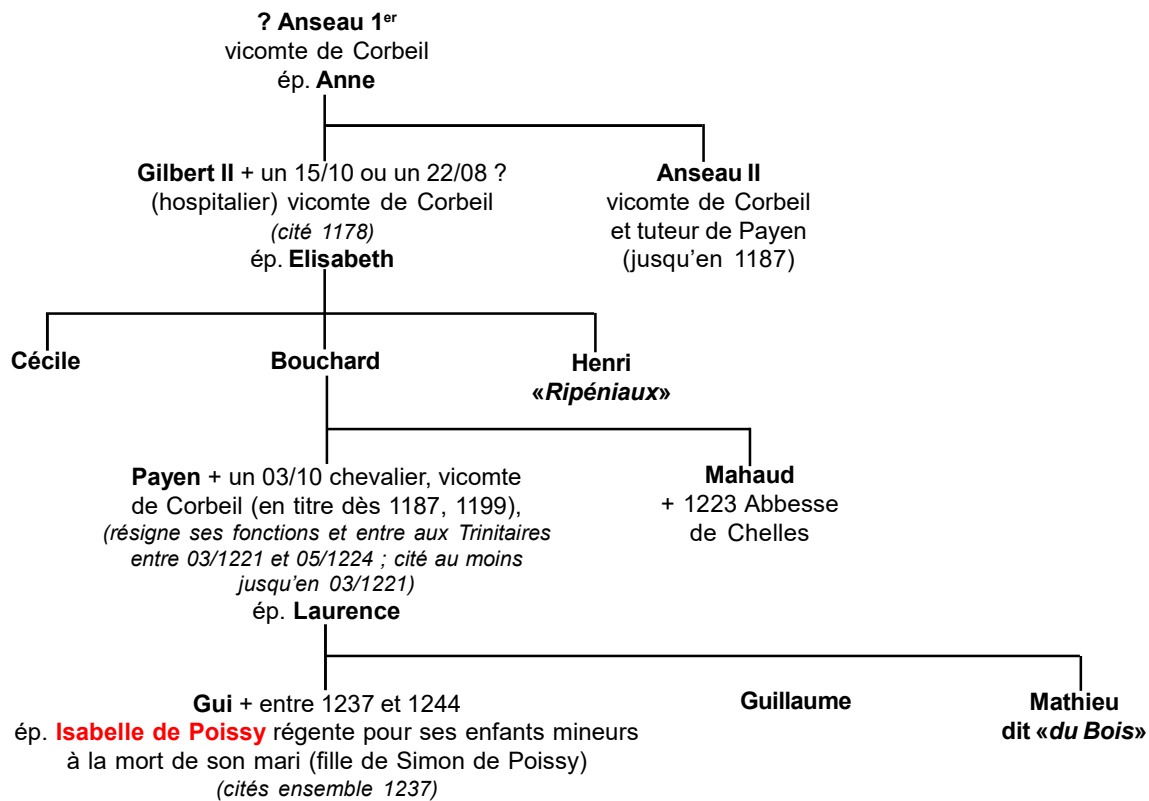
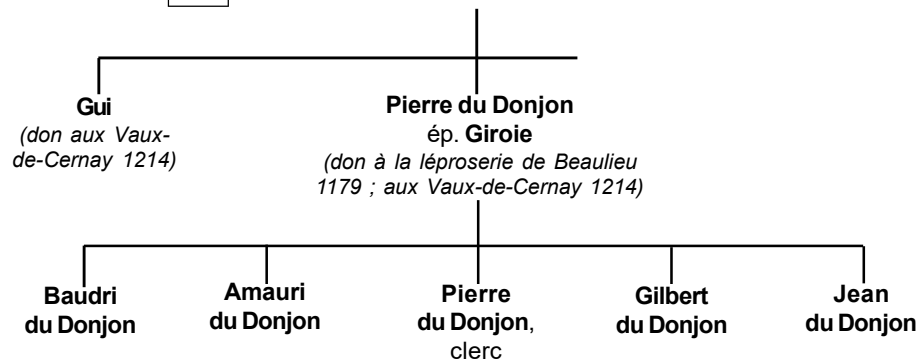
*vicomtes de Corbeil
mal ou non connectés*

? Guillaume
+ un 05/11 vicomte de Corbeil
(descendant de Gaudri ?)

? Pierre
+ un 27/04 vicomte de Corbeil
(est dit neveu ou petit-neveu
de Gaudri)

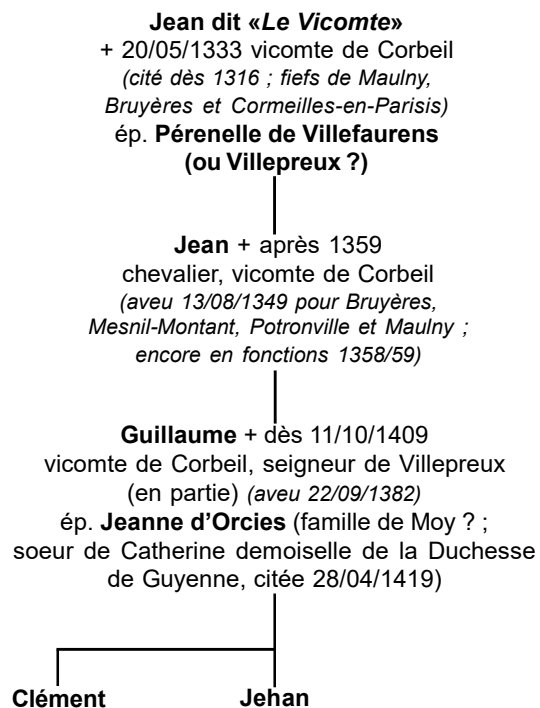
6, 7

? Baudouin du Donjon ?
et **Amicie de Châtillon** ?



Corbeil-Châtillon

vicomtes de Corbeil
mal ou non connectés



? **Guillaume «Le Vicomte»**
(aveu 18/11/1488 pour Bruyères,
Mesnilmontant, Potronville,
Bagnolet et Maulny)

? **Louis de Graille**
seigneur de Graille et Marcoussis,
Amiral de France
(aveu pour Maulny acquis de Guillaume
Le Vicomte dès 27/05/1497)

? **Jeanne de Soyécourt**
vicomtesse de Corbeil, dame
de Poissy et de Villepesche
(XV^e siècle)

↓

Jehan de Saint-André
vicomte héréditaire de Corbeil,
seigneur de Tigery et Villepesche,
chanoine de l'Eglise de Paris
(cité 15/01/1594)

Corbeil

Éléments sur les origines de la branche de Beauvais

(Beauvais près Nainville)

8

