



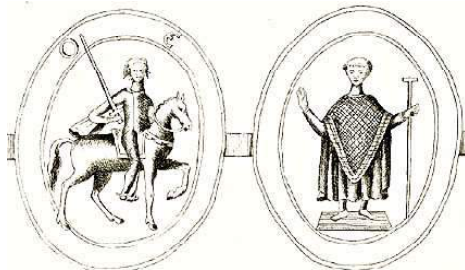
Bayeux



Conteville ?

Famille de Conteville

Mortain, Bayeux



Sceau d'Odon de Conteville, Evêque de Bayeux, demi-frère du Conquérant, commanditaire de la Broderie de Westminster dite «Tapisserie de Bayeux».

Normandie

Mortain : comté dans l'Avranchin, créé ~993 aux marches de la Normandie. Devient l'apanage de Robert, demi-frère de Guillaume «Le Conquérant» et de ses successeurs.

Armes :

Pas de blason connu mais peut-être des armes proches de celles de Bayeux ?

«De gueules, à un lion passant d'or (la cité porte aussi les initiales B et X)»

Deux lions passants - semble t-il, pour Jean («Sans Terre»), comte de Mortain, frère de Richard en 1189

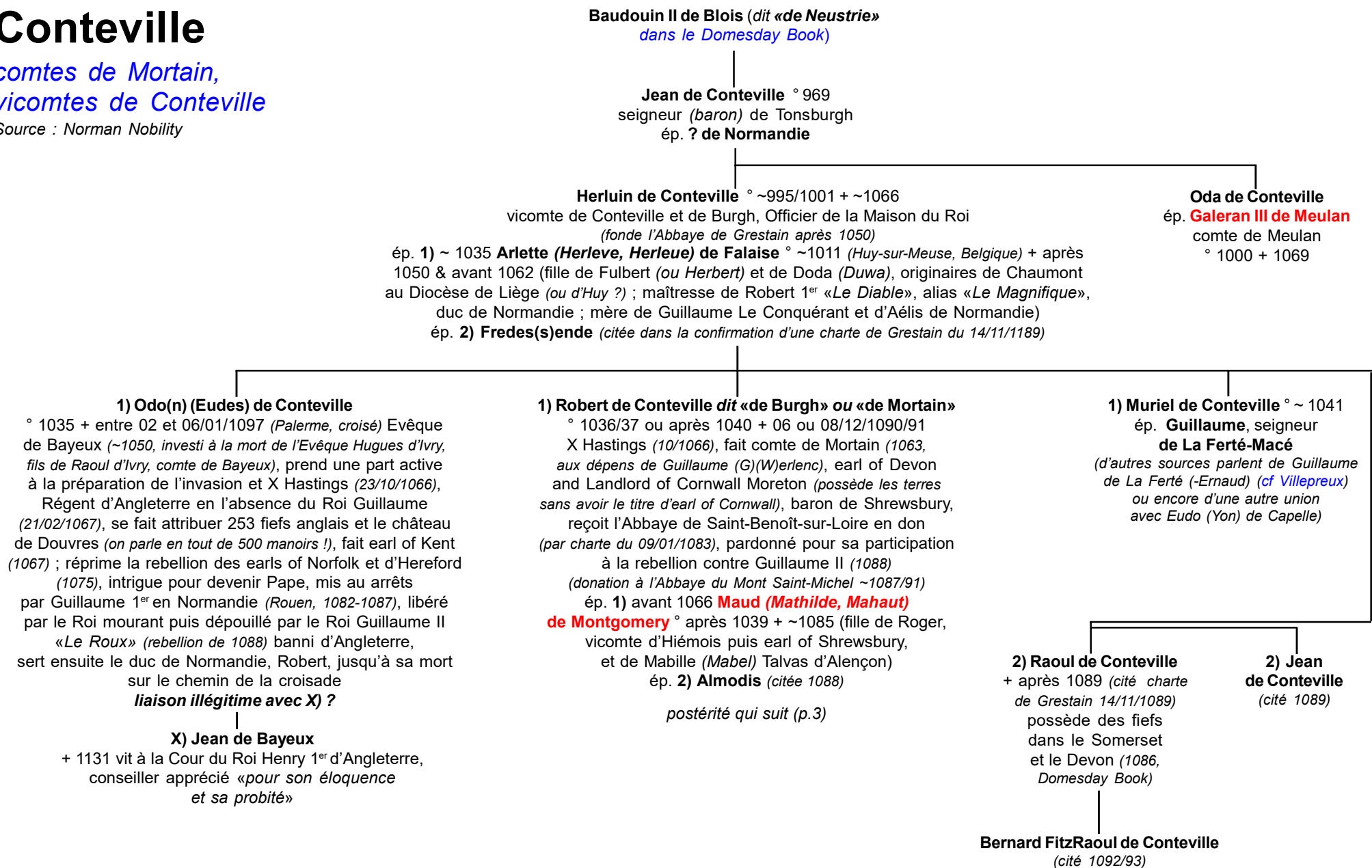
Sources complémentaires :

Héraldique et Généalogie,
Norman Nobility (Medlands Project) dont :
Chronica Albrici Monachi Trium Fontium,
Orderic Vitalis, Florence of Worcester,
Robert de Torigny (Chronique),
Florenti Wigornensis monachi Chronicon,
Actes de Saint-Benoît-sur-Loire, Château-du-Loir,
Dugdale monasticon (Montacute Priory, Somerset),
etc.

Conteville

comtes de Mortain,
vicomtes de Conteville

Source : Norman Nobility



Conteville

comtes de Mortain,
vicomtes de Conteville

2

Robert de Conteville
dit «de Burgh» ou «de Mortain»
et 1) **Maud (Mathilde, Mahaut) de Montgomery**
et 2) **Almodis**

1) **Robert de Mortain**
(souscrit charte de son père au Mont Saint-Michel 1087/91)

1) **Guillaume de Mortain**
+ après 1140 (*Abbaye clunisienne de Bermondsey*) comte de Mortain (1090), seigneur de fiefs en Cornouailles, prétendant (*en vain*) à l'earldom de Kent à la mort de son oncle Eudes, rebelle contre le Roi Henry 1^{er} en faveur du duc Robert, perd par confiscation ses biens anglais (1104), fait prisonnier à Tinchebrai (24/04/1106), finalement dépouillé de tous ses biens et honneurs, finit moine (1140)
(souscrit une charte de son père au Mont Saint-Michel en 1087/91 ; fonde le Prieuré de Montcute à la mémoire de ses parents)
ép. 1) **Adilildis ?**

1) **Agnès de Mortain**
ép. **André de Vitré**
(fils de Robert 1^{er}, seigneur de Vitré, et de Berthe de Craon)

1) **Denise (Dionisia) de Mortain** + 1090
ép. **Gui III**, seigneur de Laval + ~1110 (fils de Gui II «Le Chauve», seigneur de Laval et de sa 1^{ère} femme)
(don du Prieuré de Parné à l'église de Saint-Nicolas d'Angers par charte de 1080/90)

1) **Emma de Mortain**
ép. avant 1080 **Guillaume IV**, comte de Toulouse +X 1094 (*Huesca*) (fils de Pons, comte de Toulouse et d'Almodis de La Marche)

2) **Robert de Mortain**

Conteville

2

autre source donnant Herleue
comme 2^{nde} épouse d'Herluin de Conteville
et donnant à celui-ci une plus nombreuse
descendance (3 enfants de plus).

