



Famille Chartier



Chartier
(Blésois)

Île-de-France, Normandie, Orléanais

Armes :

«D'Argent, au tronc (ou estoc) d'arbre au naturel , alésé, posé en fasce (ou mis de fasce) soutenant deux perdrix du même (aussi au naturel), accompagné (en pointe) d'un rameau d'olivier, tigé, feuillé, fruité de sinople, à trois branches, posé en pointe»

(Michel ° 1418 + 1483)

«D'Azur, à deux perdrix d'argent posées sur un écot rude d'or»
(Alain)

Sources complémentaires :

<http://benoit.maury.geneal.free.fr/eudes1.htm> (généalogie familiale Chartier très détaillée),

Généalogies des familles de Verdun (Caran, Giselle Ollivier - 03/1995 - 2007) à propos de Denis Chartier, libraire à Paris rue du Mt-Sainte-Genève, cité en 1542 (probable famille homonyme), Familles parisiennes (Bibliothèque historique de la Ville de Paris, ms 1223, fol 642 pour Bouguier) et relevés de Gisèle Ollivier ; Le Marois (Chartier),

BnF, Mss, Cabinet d'Hozier 360 pour alliance Anthonis, contribution d'Emmanuel Kapps (02/2008 : filiation Mathurin-Claude Chartier p.15),

contribution de Cyril Anthoine, historiographe de Coupvray (09/2008),

contributions de Danielle Barbier (06 & 10/2009, 01/2011) à propos des alliances et postérité de Mathurin Chartier,

Héraldique & Généalogie,

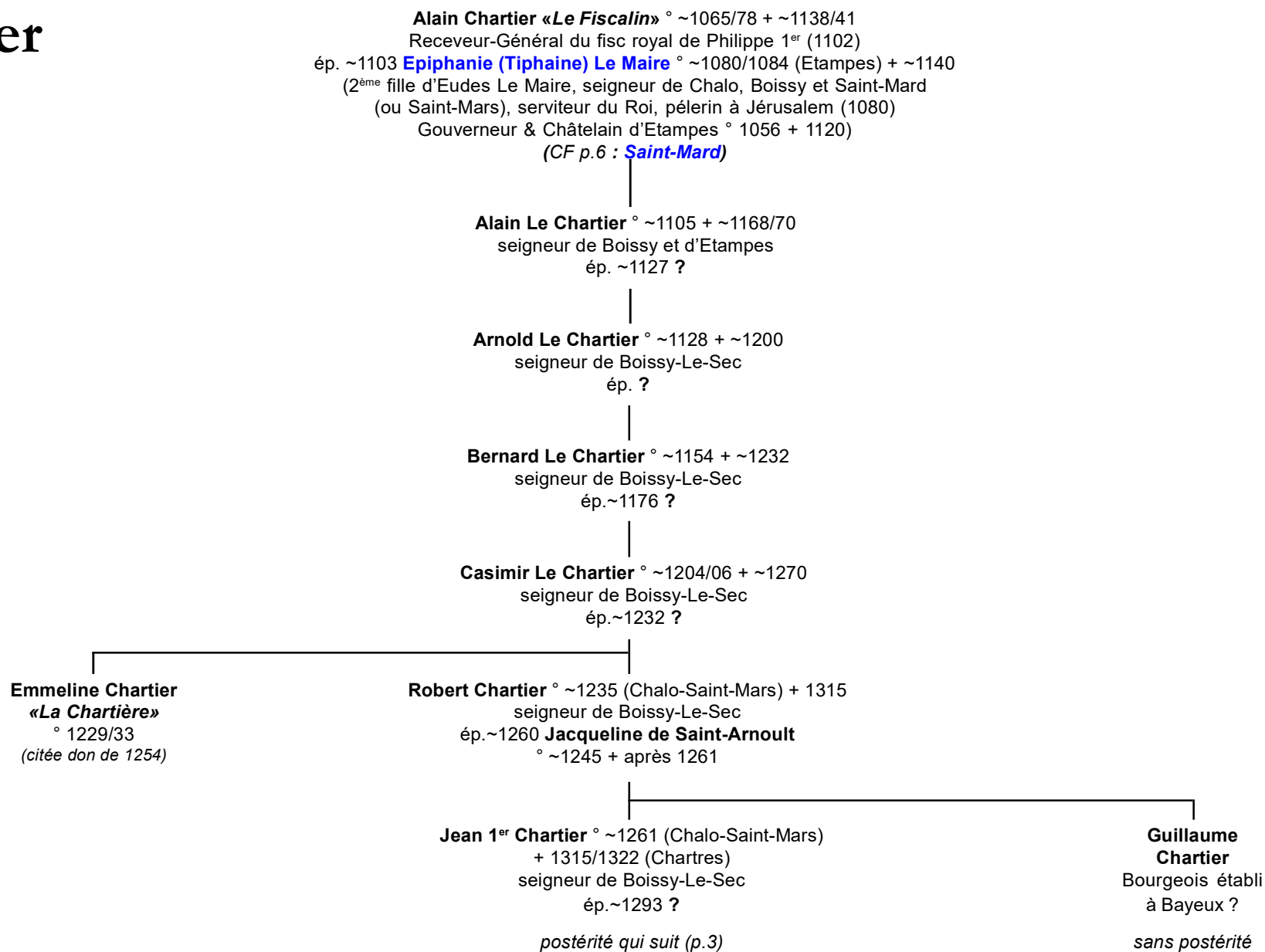
"Journal de L'Estoile pour le règne de Henri IV et le début du règne de Louis XIII" T. III 1610-1611 & Oeuvres diverses, texte intégral

NRF, 1960 (& autres tomes en reprint Hachette BNF 2013),

Contribution d'Alain Braillon (03/2018) ; de Yan H. Létoile-Falardeau (06/2018)

Chartier

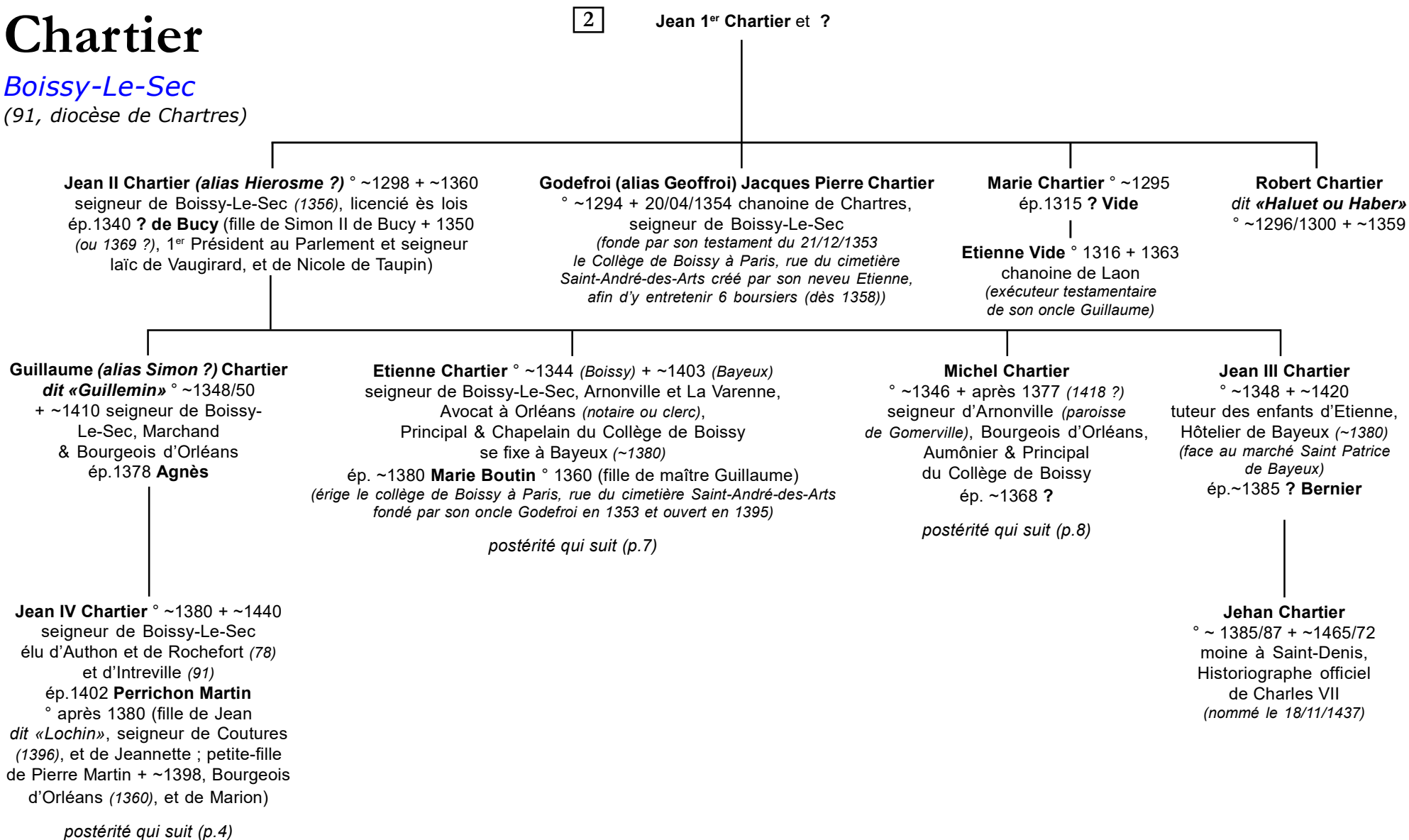
Origines



Chartier

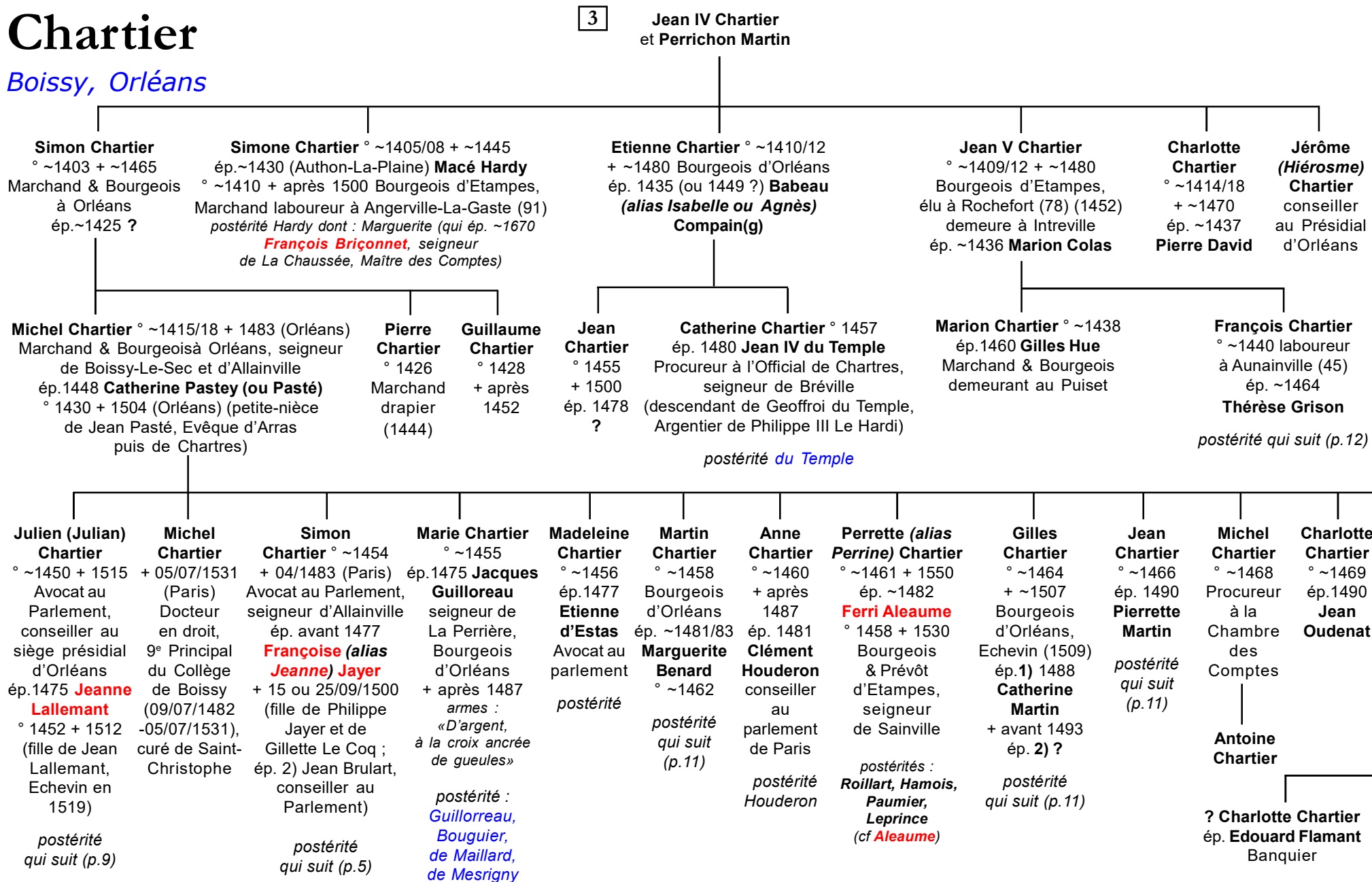
Boissy-Le-Sec

(91, diocèse de Chartres)



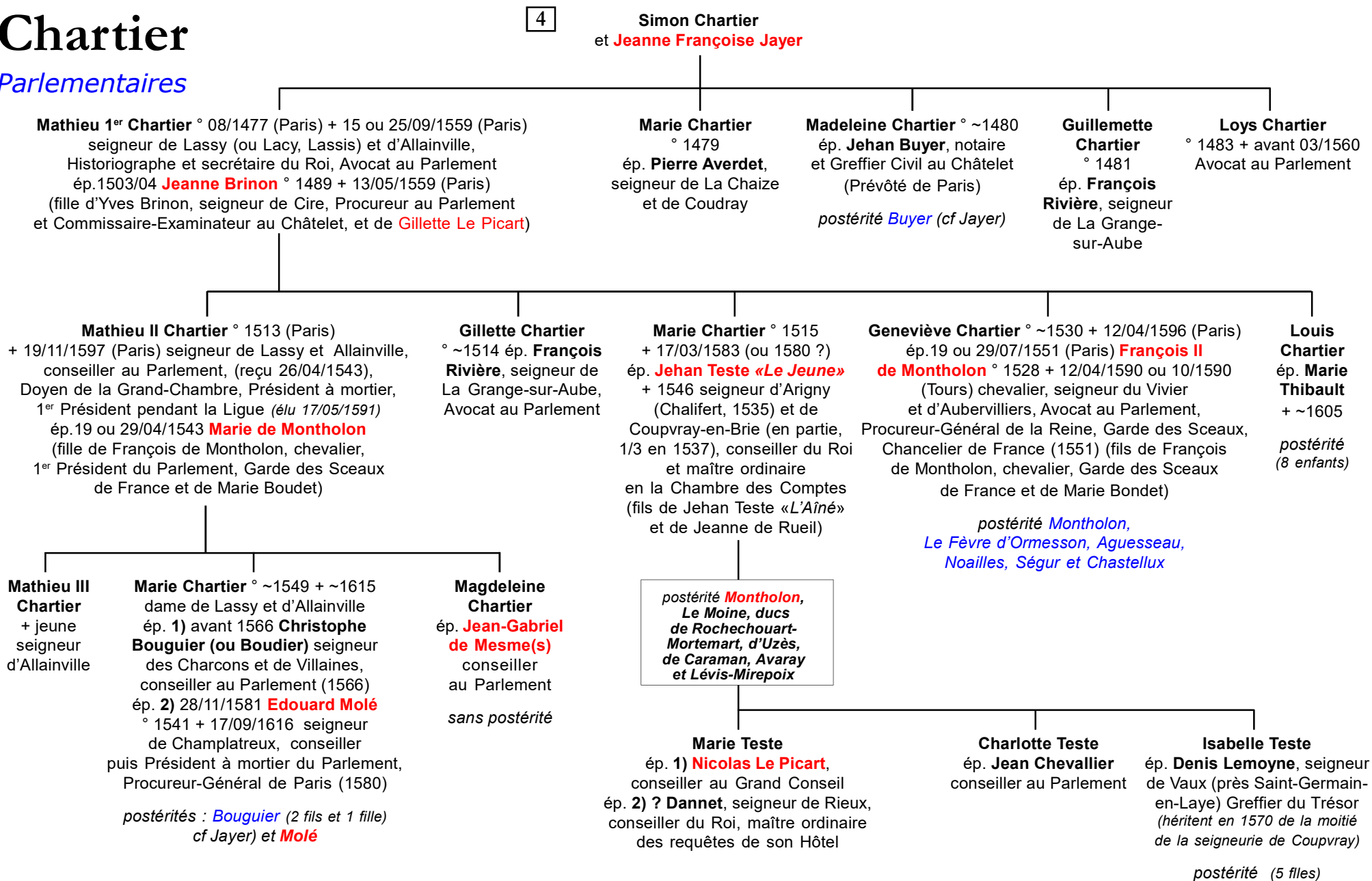
Chartier

Boissy, Orléans



Chartier

Parlementaires



Chartier

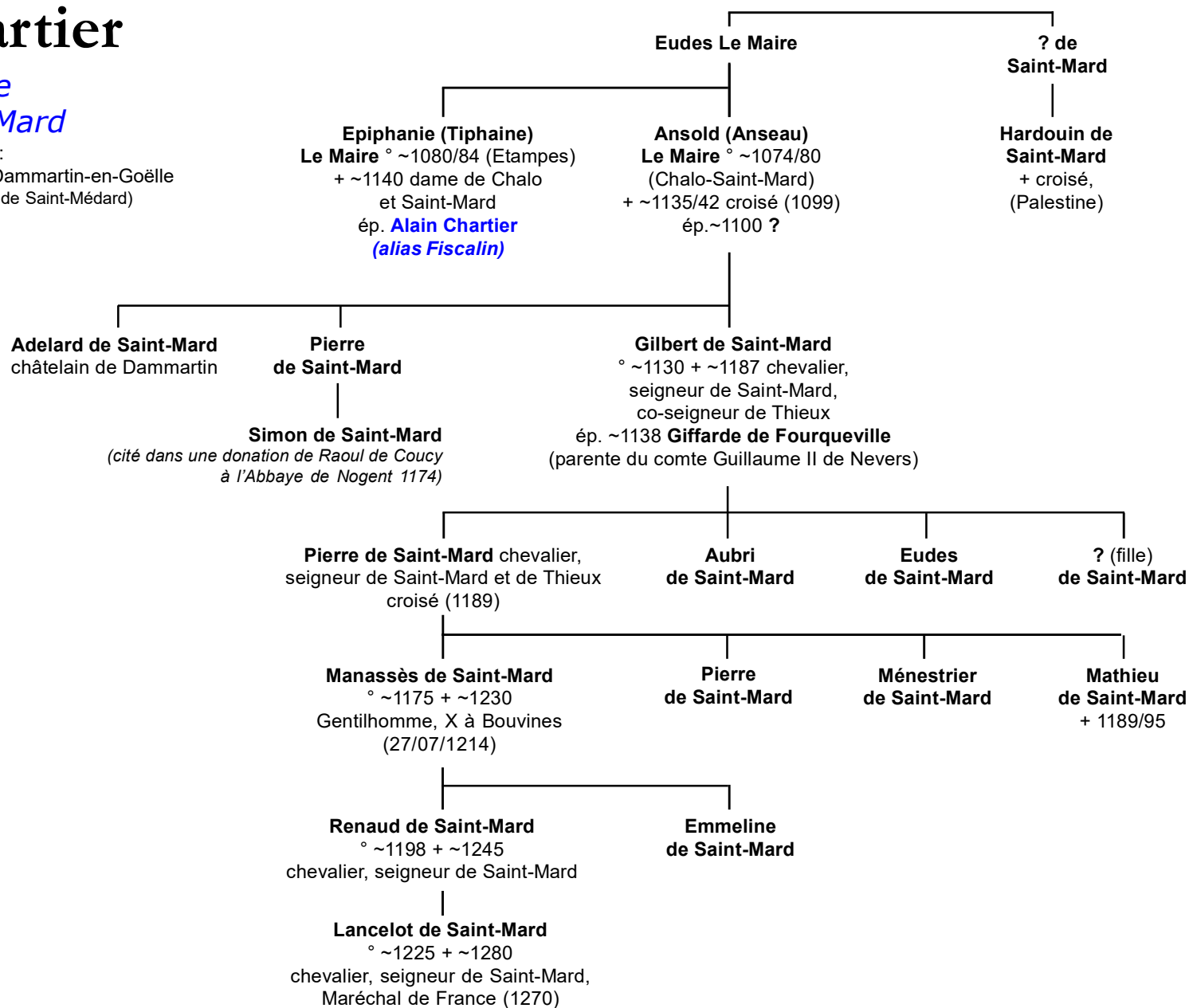
alliance Saint-Mard

Saint-Mard :
canton de Dammartin-en-Goëlle
(déformation de Saint-Médard)

Chartier

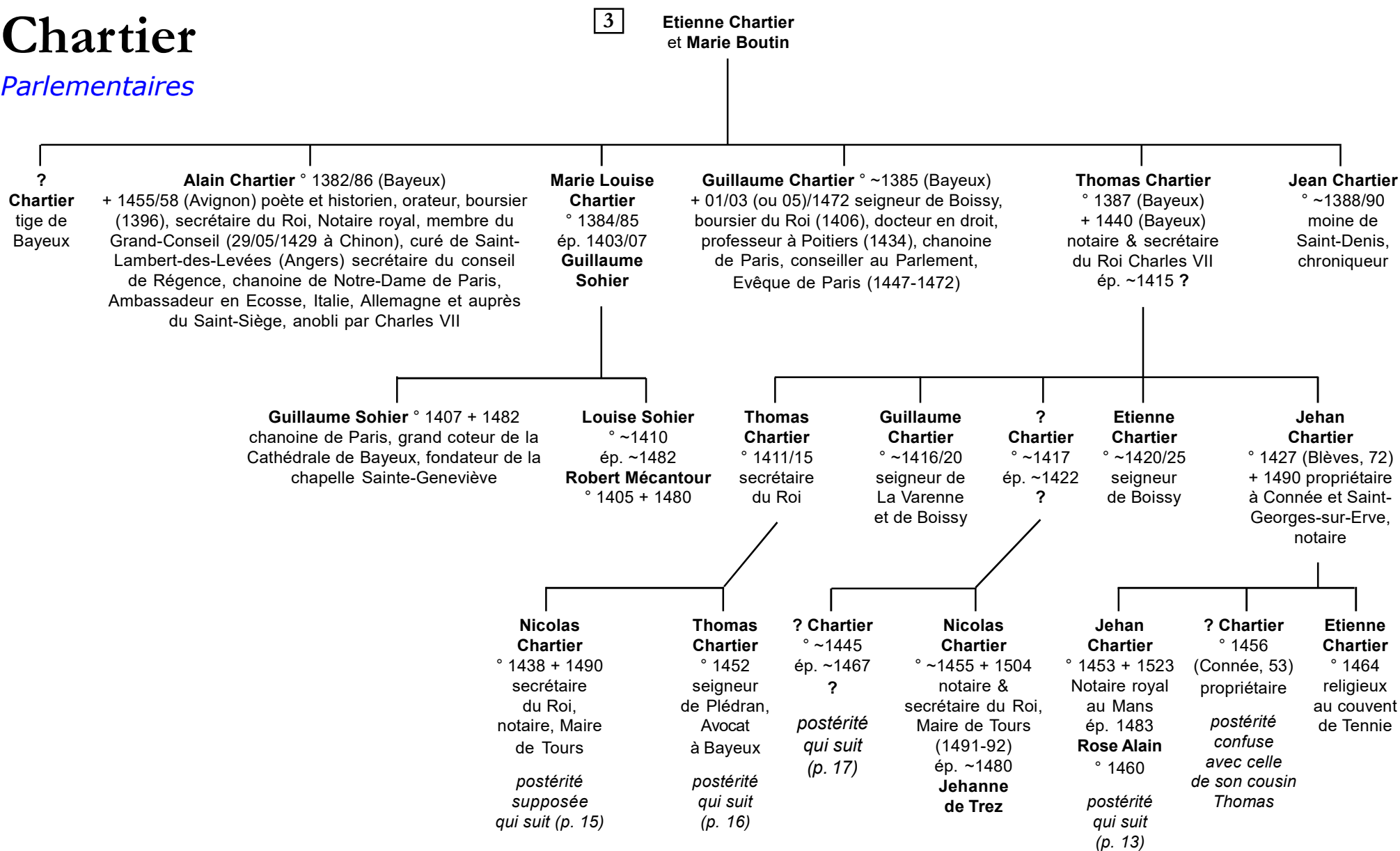
Non connectés

? Gilles Chartier
hommage le 17/01/1511
pour le fief Baderan
à Montfort



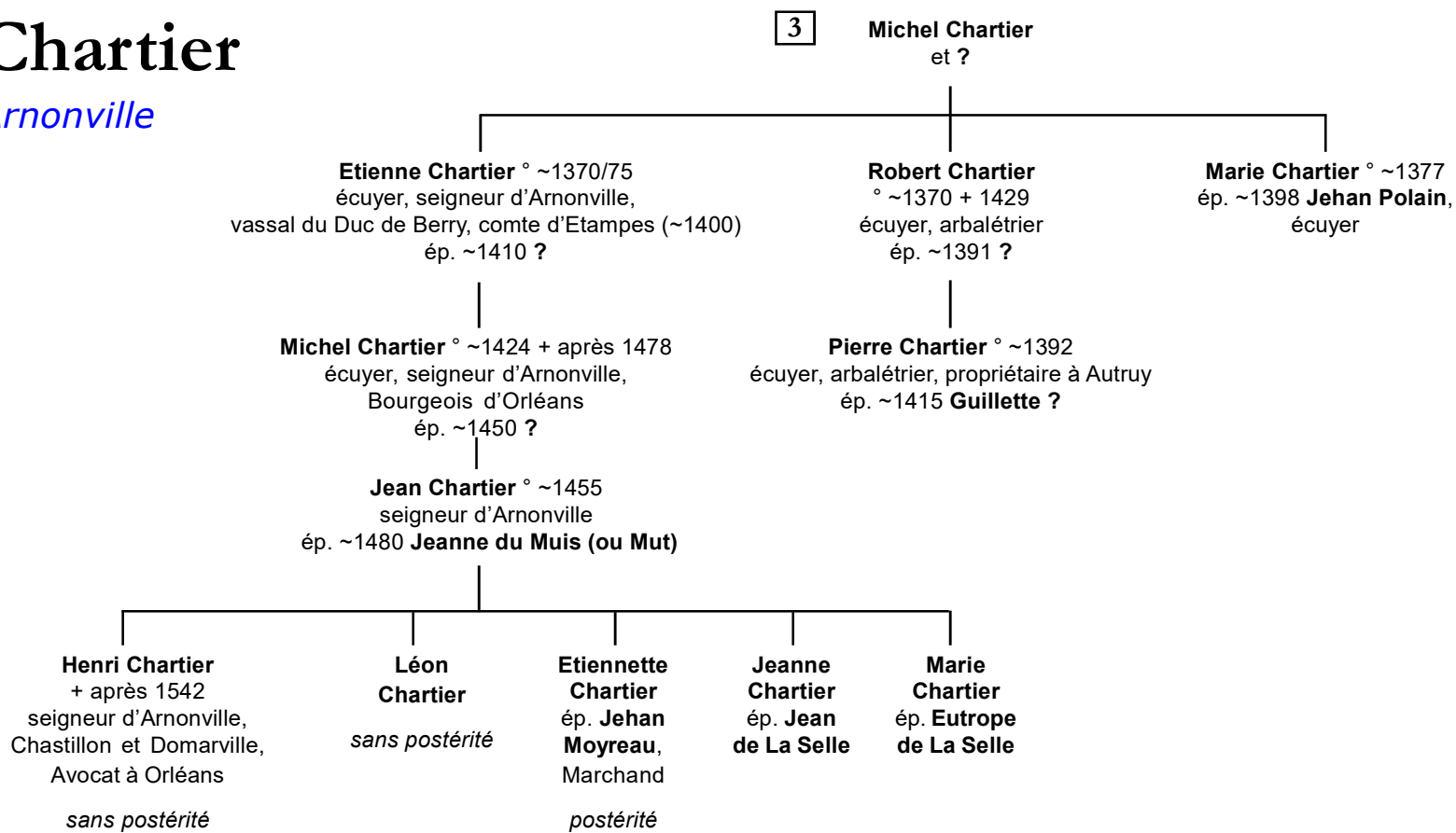
Chartier

Parlementaires



Chartier

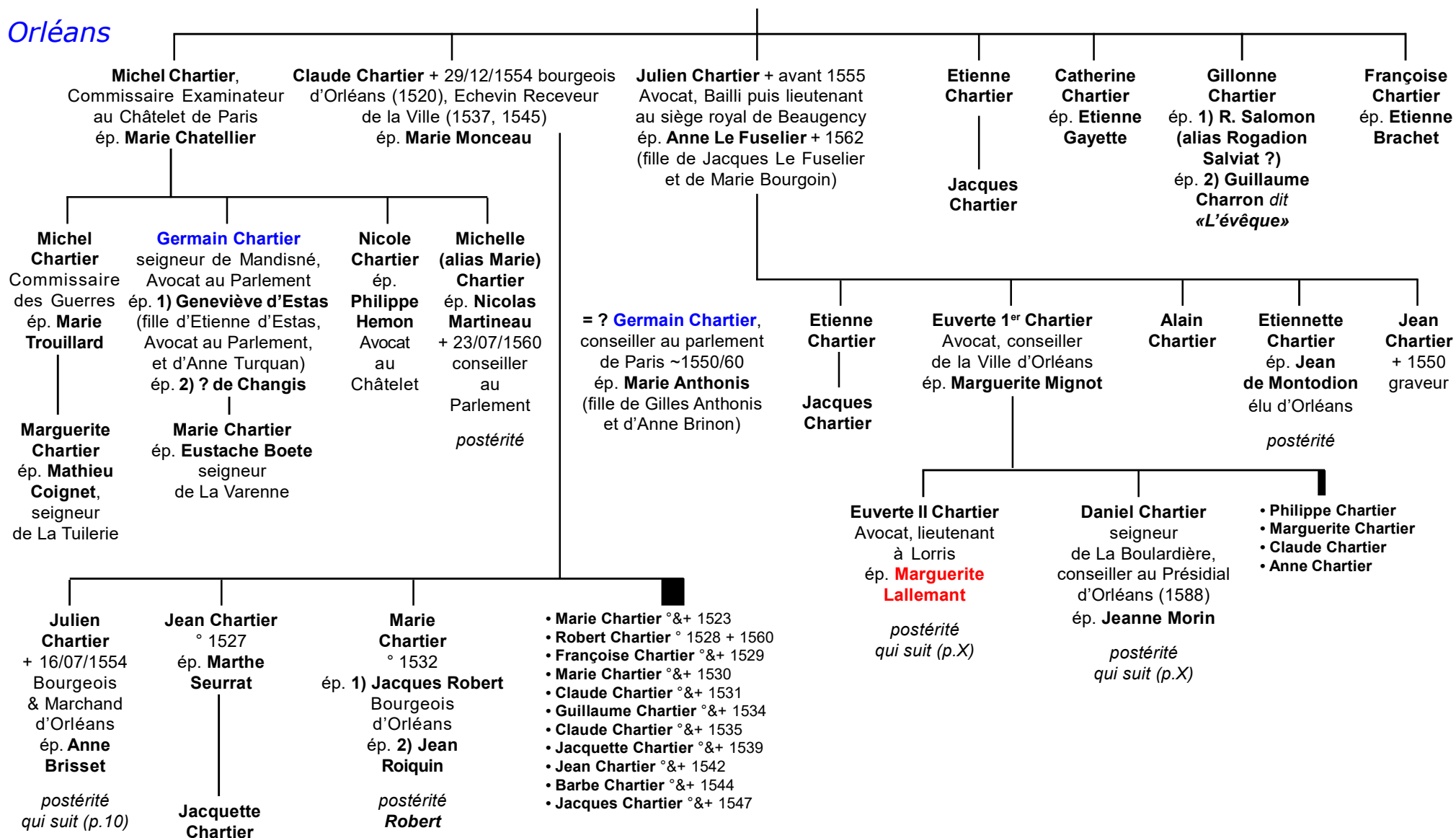
Arnonville



Chartier

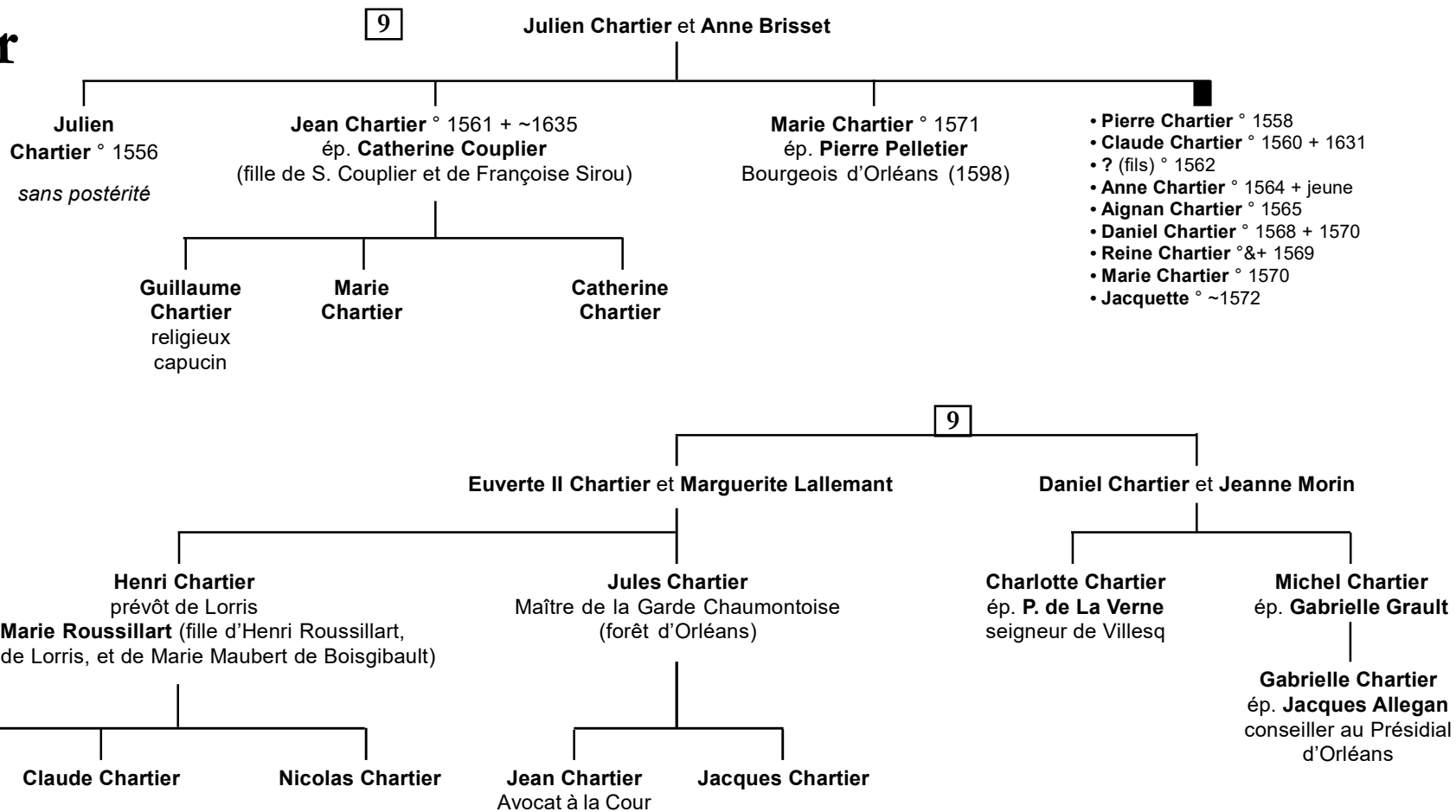
Orléans

4 Julien (Julian) Chartier
et Jeanne Lallemant



Chartier

Orléans



Chartier

Orléans

4

Martin Chartier
et Marguerite Benard

Gilles Chartier et 1) Catherine Martin et 2) ?

Jean Chartier et Pierrette Martin

1) Catherine
Chartier
ép. Jean
Chaseray
(Gien)

1 ou 2) Robert
Chartier
chanoine à Rennes
et à Notre-Dame
de Paris ?

2) Pierre
Chartier
*sans
postérité*

2) René
Chartier
chanoine
à Rennes

2) Simone
Chartier
ép. Jacques
Le Breton

2) Marie
Chartier
ép. Aignan
Tardieu

Jean
Chartier
ép.
Jeanne
Lallemant

Catherine
Chartier
ép. Pierre
Mesland

Françoise
Chartier
ép. Jean
Feuvrier

Charlotte
Chartier
ép. Jacques
Leclerc
(et/ou Jean
Berthier)

Jacques Chartier
+ 1545
Bourgeois d'Orléans
ép. Marie Chartier

Simon Chartier
° ~1486
+ après 1553
Procureur au
Parlement (1553)

Nicolas
Chartier
° ~1490

Guillaume
Chartier
° ~1492

Martin
Chartier
° ~1492

Françoise Chartier
° ~1494
ép. 1542 Antoine
Pasquier

Marguerite Chartier
° ~1500
ép. 11/05/1523 Jean Tenot
(ou Tricot)

Jacques Chartier ° ~1482
+ ~1545 Bourgeois d'Orléans
ép. ~1503 Jeanne (*alias* Marie)
Maugas (ou Maugars)
° ~ 1485 + ~1521

Nicolas
Chartier
ép.
Claudine
Ruequidort

Claude
Chartier
+ après 1560
Bourgeois
d'Orléans
ép. Jeanne
Tranchot

Guillaume Chartier
seigneur de La Maison-Rouge
et d'Atras-en-Beauce,
Docteur Régent de
l'Université d'Orléans
ép. 1) Catherine Caron
ép. 2) ? Boitet (fille de ? Boitet,
Bourgeois d'Orléans)

postérité qui suit (p.12)

Jacques
Chartier
° ~1504
ép. 1526
Claudine
Petitpas

Michel
Chartier
Procureur
à Orléans
ép. (c.m.)
05/01/1583
Nicole Sevin

Jean
Chartier

Michel
Chartier
° 1506 + ~1530
Bourgeois
à Orléans
ép. ~1530
Nicole Sevin

Michèle Chartier
° ~1532 + ~1558
ép.(c.m.) 22 ou 26 /01/1552
Jean Chartier
° ~1519 + ~1579

Antoinette
Chartier
° ~1508 + ~1543
ép.(c.m.)
20/09/1528
Claude
Dumain

François
Chartier
° ~1510

Simon
Chartier
° ~1512

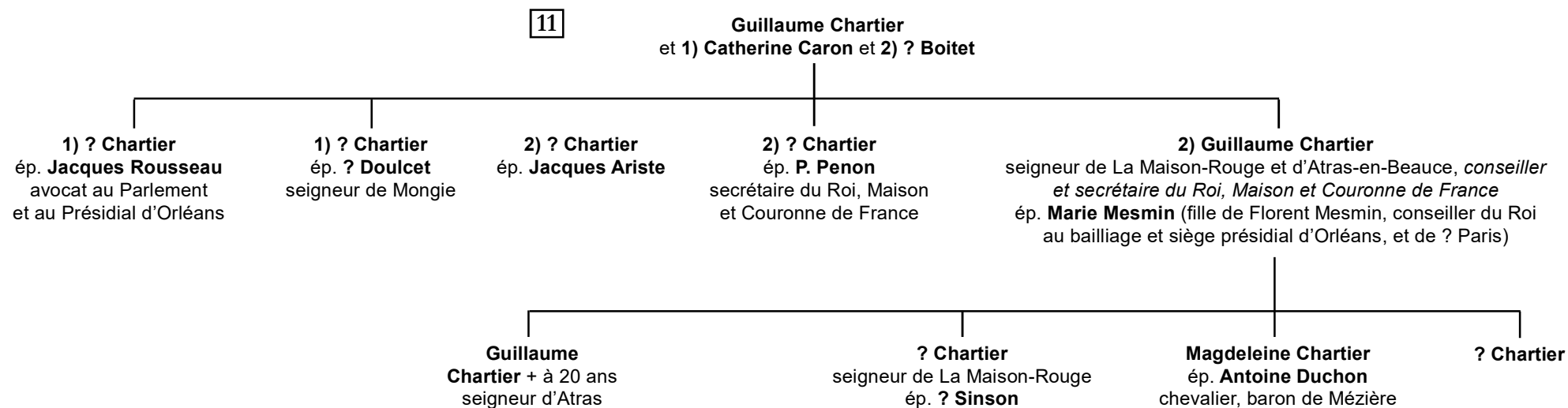
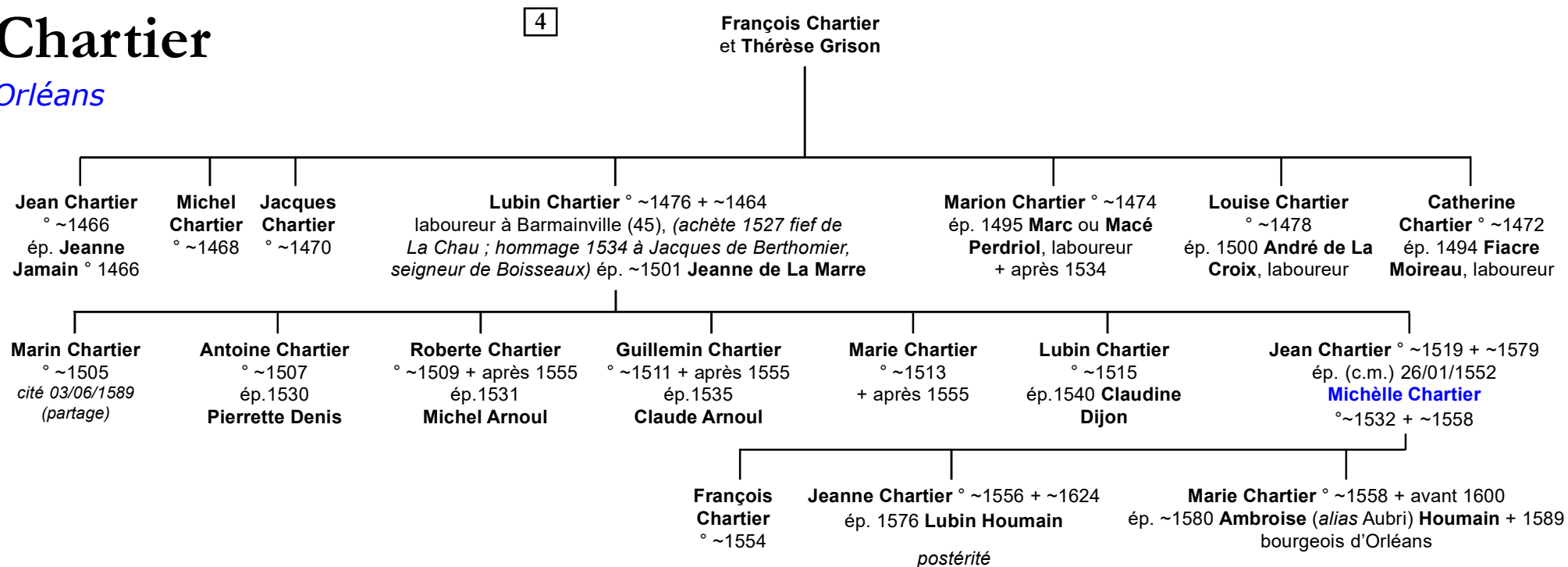
Yvon
Chartier
° ~1514

Geneviève
Chartier
° ~1516
+ ~1585
ép. 1539
Claude
Billart (d)

Elisabeth
Chartier
° ~1520
ép. 1542
Jean
Ridart (d)

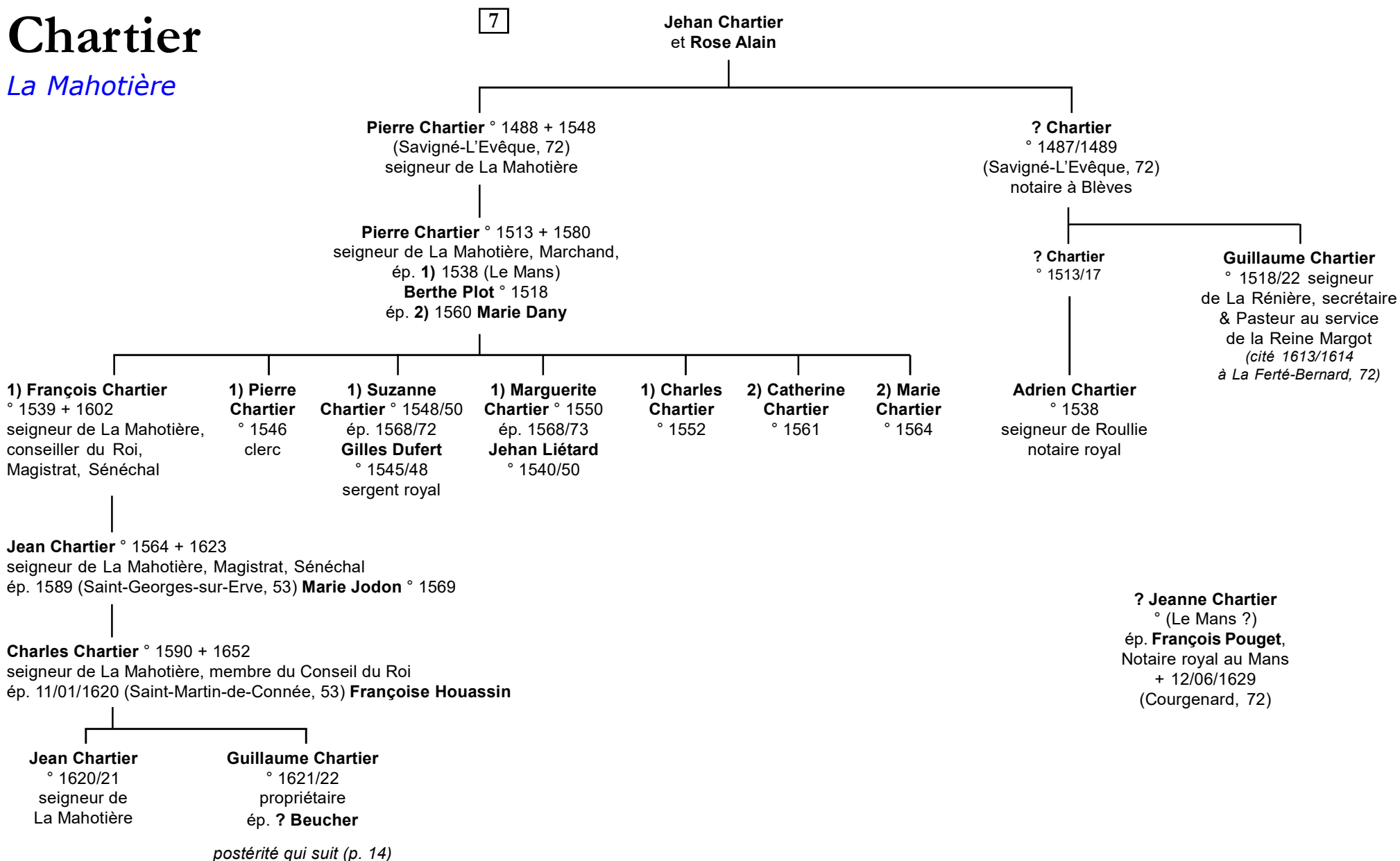
Chartier

Orléans



Chartier

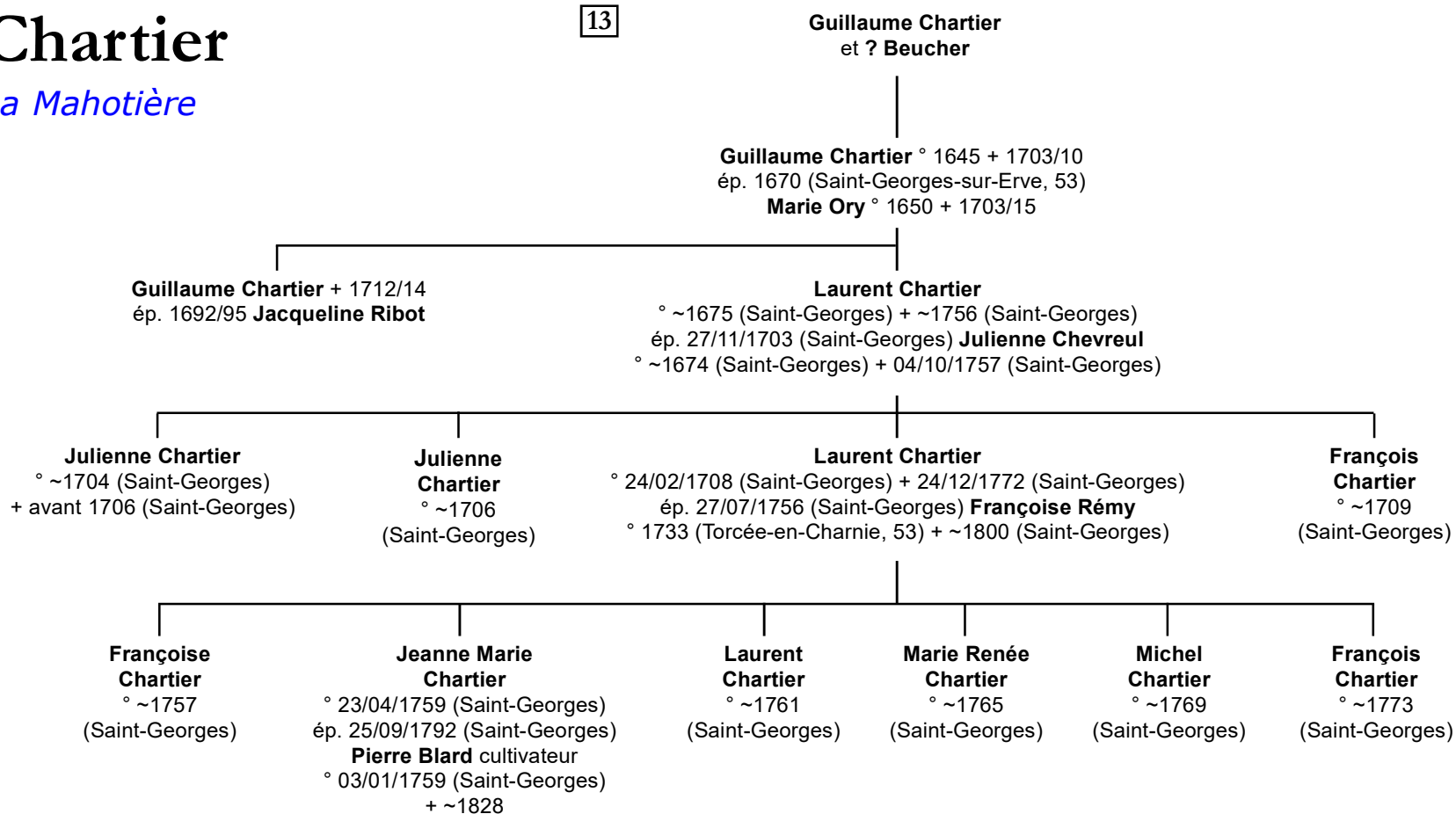
La Mahotière



Chartier

La Mahotière

13



Chartier

Vendôme, Montoire

Médecins du Roi

> cf annexe (pp.18,19, 20)

7

Nicolas Chartier

Nicolas Chartier ° 1470/75

Maire de Tours (37)

?

Denis Chartier ° 1533/40 + dès 14/07/1608

marchand à Montoire (41)

ép. ~1577 **Jacqueline Barat (alias Barette)** + 14/07/1608

Pierre Chartier

° 1565/70

curé

de Montoire

René (-Pierre) Chartier ° 1570/72 (Vendôme ou Montoire) + 25/10/1654 (Paris, Saint-Germain-L'Auxerrois) bachelier (1606),

licencié (19/05/1608, Paris, boursier au collège de Boncourt), Docteur en la Faculté de Médecine de Paris (14/08/1608),

Docteur Régent (26/11/1609), Professeur de Pharmacie à la Faculté (1610) & titulaire de la Chaire de Chirurgie (1617-1624), Professeur de Médecine (de 1625 à 1628) au Collège Royal, conseiller & Médecin ordinaire du Roi Louis XIII (1609), Surintendant du Jardin des Plantes à Paris, Professeur de Lettres et de Philosophie à Angers, de Mathématiques à Bordeaux, de rhétorique à Bayonne, Médecin à Bordeaux, Médecin des Dames de France (1612, 1619), 1^{er} Médecin d'Henriette de France, Reine d'Angleterre (en Angleterre & en Italie, en 1626)

praticien, traducteur & éditeur (avec soutien & approbation du Cardinal de Richelieu mais activités qui le ruinent)

ép. **1** (c.m.) 18/01/1608 (Saint-André-des-Arts, Paris) & 14/07/1608 **Françoise Boursier** + 05/08/1631

Femme de Chambre de la Reine-Mère (fille de Martin et de Louise Bourgeois)

ép. **2** (c.m.) 16/05 & 18/05/1634 (Paris) **Marie Le Noir** + 29/02/1684

Denis Chartier

sieur

de Fontaines

ép. **Marie**

Dagaillaudon

Mathurin Chartier

1) Jean Chartier ° 1610 + 1662

(ou 25/08/1669 ?) (Paris ;

inh. le 27/08 à Saint-André-

des-Arts) Docteur en droit,

Prieur du couvent de Saint-

Etienne-des-Monnais en Anjou

(ordre de Gramont), Docteur

(1634), Professeur (Docteur

Régent, 1638) conseiller

& Médecin ordinaire du Roi

(1639, à la suite de son père),

radié de la Faculté (1651)

mais rétabli (1655)

ép. 1645 **Jeanne de La Taille**

1) René Chartier

° 1615 Prieur

commendataire

(1640) & prêtre

à Saint-Etienne-

des-Monnais

(ou Monnoys,

Momians,

1643)

1) Louis-Théandre Chartier dit

«de La Lotbinière» ° 1612 (Paris)

+ 1688 écuyer, seigneur de la Lotbinière

et de La Rivière-du-Sud, Docteur ès-arts, émigre

en Nouvelle-France (1646 ; développe un commerce

de pelletterie ; débarque définitivement le 13/10/1651),

Procureur-Général du Canada, lieutenant-

général des Prévôté & Sénéchaussée

de Québec pour la Nouvelle France

ép. 07 ou 16?/02/1641 (Paris, Saint-Germain-

L'Auxerrois) **Marie-Elisabeth d'Amours**

° 23/09/1612 (Paris, Saint-Paul) + 11/09/1690

(Québec) (fille de Louis, conseiller du Roi

au siège présidial du Châtelet, et d'Elisabeth

Tessier) (Armes : «d'argent au porc-épic de sable

accompagné, en chef, d'un lambel & en pointe,

de trois clous du même»)

postérité qui suit (p.20) **au Canada**

(Québec & Montréal)

1) Charles Chartier

° 1625/26

+ (hôpital

de Blois,

dément

échappé)

1) Marie Chartier

+ peu avant

le 31/05/1621

(inh. à Saint-

Honoré)

1) ? Gallerand Chartier

° peu avant

le 13/11/1622

(bapt. à Saint-

Honoré)

2) Marie Chartier

+ 1719 (teste le

18/02/1711 à Paris)

ép. 24/08/1673

Charles-Henri

du Gard

2) Jeanne Chartier

(sa marraine :

? Pastelle, épouse

du Trésorier

d'Henriette

d'Angleterre)

2) Philippe Chartier

° 04/03/1636 + 25/08/1669

(d'une indigestion suivie d'une

fièvre), Docteur (1656), Médecin

ordinaire du Roi, Professeur

au Collège Royal (1657, charge

dont il se démet 6 mois avant

sa mort & donc perdue)

2) Alain Chartier

2) Marguerite Chartier

2) Jeanne Chartier

religieuse

à Conflans

2) Agnès Chartier

+ peu avant

23/07/1646

(inh. à Saint-

Sulpice,

à 4 mois)

Chartier

Bayeux

7

Thomas Chartier

Jehan Chartier ° 1466/69
officier du Bailliage de Bayeux
ép. ~1493 ?

Guillaume Chartier ° 1470/75
chanoine de Dol (Bretagne),
seigneur de Plédran

Etienne Chartier ° ~1495 homme de loi
ép. 07/08/1521 (Angers) **Renée Joubert**
° ~1500 (Saint-Michel-du-Tertre, Angers)
(fille de Jean Joubert et de Marguerite ?)

? **Jean Chartier**
° 1475
Marchand
grenetier
à Blois

? **Jacques Chartier**
° 1483
Bourgeois
de Montoire

Mathurin Chartier ° 1550/60 aventurier, secrétaire de l'Evêque d'Alès (11)
ép. **1) Isabeau Guyraude**

ép. **2)** (c.m.) 05/05/1574 (Montpellier) **Françoise de Convers** (fille de Pierre de Convers appartenant à la clientèle de Damville à la Cour des Comptes de Montpellier ; soeur de Claude de Convers, du Présidial de Montpellier)

ép. **3)** (c.m.) 16/06/1578 **Anne d'Alibert** (fille d'Antoine, censitaire des Chartreux de Bonpas, et d'Isabeau Cerille)

(sources : c.m. du 16/06/1578 avec Anne d'Alibert - Archives d'Avignon ; article de Mark Greengrass - Archives historiques Chartier ; testament de Charles Chartier de Saint-Benoît 24/10/1643, citant la sépulture de sa mère à Saint-Pierre d'Avignon ; vérification de son testament 17/02/1663)

1) Pierre Chartier de Rouvignac

seigneur de Sault, Rouvignac, baron de Rochefort et Combronde, capitaine de Cheveau-Légers, Commandant la place d'Issoire

ép. 1596 **Anne Masson**, dame de Montfaucon

1) Julien Chartier

3) Charles Chartier
° 1591 seigneur de Sault
(Factum B.N. 4 FM 33490 1643)
ép. **Honorée Eymieude**

3) Charlotte Chartier
° peu avant 07/08/1595 (bapt., Clermont-Ferrand)
+ 11/05/1638 (Avignon ?)
(autre source : ° 1598 + 1606)

3) François Chartier
° peu avant 30/04/1596 (bapt., Clermont-Ferrand, Sainte-Croix)
(Archives historiques Chartier - Mme Veyssier)

3?) Claude Chartier
° 1585/90 (Boyer, 42)
(aucune trace de sa naissance aux registres archivés de Boyer)
ép. 1621 **Claudine Foillard**
(fille de Jean et de J(e)a(n)ne Joasson)

postérité :

Charles ° peu avant 21/06/1599 (bapt.),

François ° peu avant 21/04/1601 (bapt.),

Philiberte ° peu avant 24/09/1602 (bapt.) ép. 04/01/1618

Gabriel de Combes, 1^{er} Président de la Cour des Aides de Montferrand

Jeanne ép. 10/01/1632 (Puy-Saint-Bonnet, Teilhède, Puy-de-Dôme)

Jean, seigneur du Ligondès et de La Chapelaude + 1670

Guillaume, doyen de l'abbaye d'Ébreuil.

(sources partielles : Archives du Puy-de-Dôme : Loubeyrat, registres numérisés (1569-1747))

(**Pierre** achète avant 1612, le fief du Puy-Saint-Bonnet (paroisse de Teilhède, Auvergne) dont il fait sa résidence habituelle. En 1623, il achète la châtellenie de Rochefort (Saint-Bonnet-de-Rochefort, Bourbonnais). Le Puy-Saint-Bonnet passe ensuite à son fils Guillaume, tandis que Rochefort fut donné en dot à sa fille Jeanne)

Cette filiation **Mathurin-Claude Chartier** semble solidement confirmée par une contribution d'Emmanuel Kapps (02/2008) à propos d'une branche établie au Québec et par une contribution de Danielle Barbier (06/2009), étayée encore par des données de la même Danielle Barbier sur des sources directes dont : A H Chartier : M^e Claude Charretier ° 1596, notaire, fils benjamin du célèbre Mathurin Charretier (Vol. 4 n°14- oct 1995) & les Chartier de Loire (Vol.4 n°13 -avril 1995)

postérité au moins 5 enfants dont :

Claudine Chartier

° 26/09/1627 (Boyer)

Claude Chartier

° 05/05/1629 (Boyer)

E(s)tienne Chartier

° 02/04/1634 (Boyer)

+ 15/04/1707 (Boyer)

Jeanne Chartier

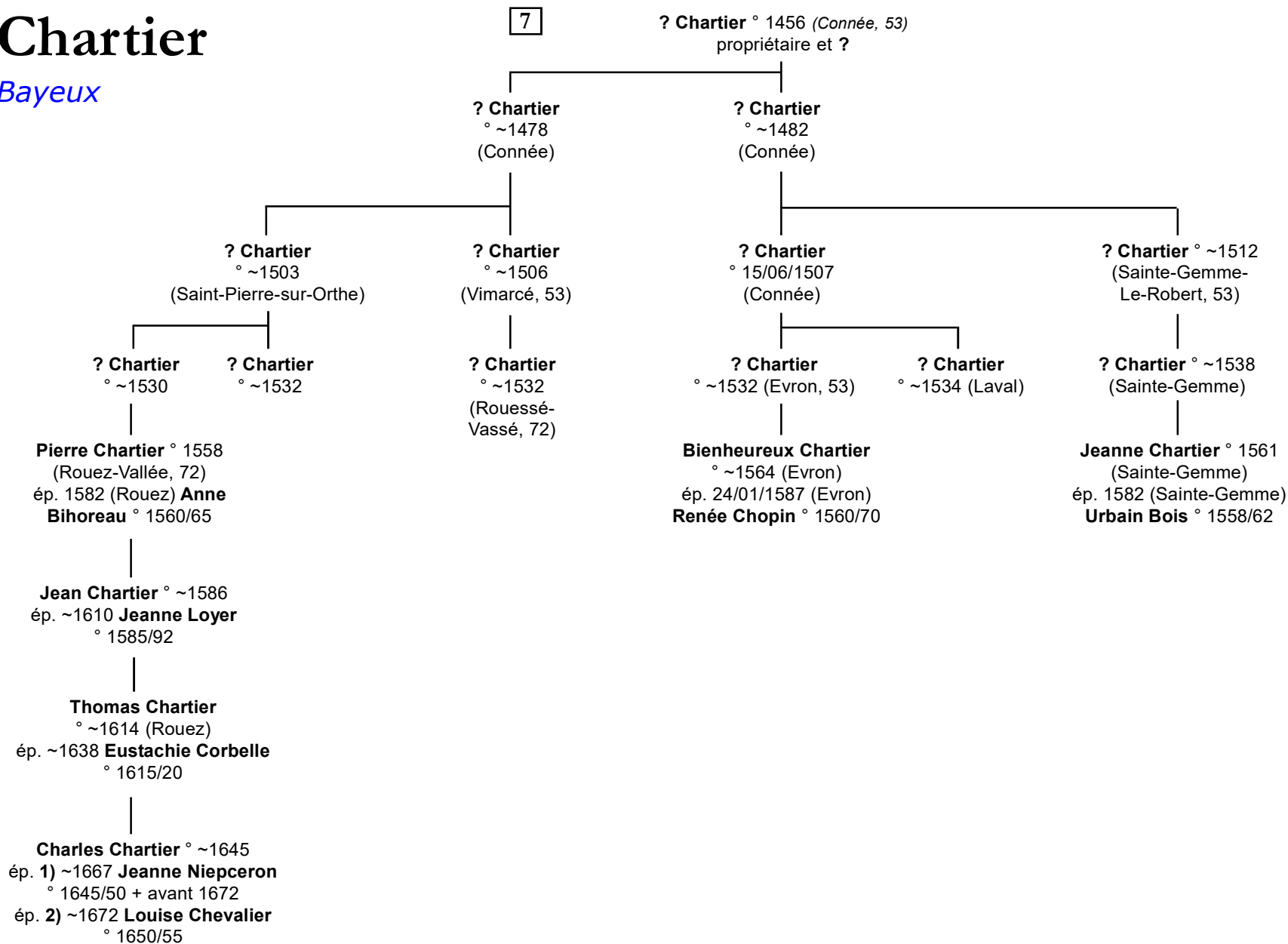
° 30/10/1636 (Boyer)

Quentin Chartier

° 06/05/1639 (Boyer)

Chartier

Bayeux



Chartier

15

Annexe : Vendôme, Montoire & Lotbinière (Québec)

René Chartier °1572 Montoire (ou plutôt à Vendôme ?) + 29/10/1654 (Paris, Saint-Germain-L'Auxerrois) (Guy Pantin écrit « le bonhomme René Chartier, à deux heures de l'après-midi, âgé de 82 ans, tomba de son cheval & mourut d'apoplexie »)

il est dit compatriote de Charles Bouvard ° 1572 à Montoire, dont il fait d'ailleurs les discours pour la fin de la licence où il décrit la naissance de son fils, il peut donc être très proche. Aussi Professeur de Médecine au Collège Royal (de 1625 à 1628), Médecin du Roi Louis XIII & Surintendant du Jardin des Plantes de Paris de Paris, enseigne les Belles-Lettres à Angers & s'intéresse à la Jurisprudence & la Médecine puis va à Bordeaux où il enseigne les Mathématiques & Bayonne pour la Rhétorique, il rejoint Paris après avoir botanisé dans les Pyrénées, bachelier (1606), licencié (19/05/1608, Paris, boursier au collège de Boncourt), Docteur en la Faculté de Médecine de Paris (14/08/1608 ; vespérales le 05/08/1608 & doctorat le 14/08), Docteur Régent (pastillaire passée le 26/11/1609), Professeur de Pharmacie à la Faculté (1610) & titulaire de la Chaire de Chirurgie au Collège Royal (1617-1624) (donc avec Riolan) qu'il quitte pour suivre les Dames de France en voyage (plus délicat que quelques-uns de ses collègues d'aujourd'hui, il ne consentit pas à porter un titre dont il ne pouvait remplir la fonction & il donna sa démission),

conseiller & Médecin ordinaire du Roi Louis XIII (lettre de provision du 16/06/1609 & serment le 10/09 ; conformément au contrat de mariage, sa belle-mère lui obtient la charge qu'il paye 4.200 £ à la veuve de Maurice Joyau, charge transmise à son fils le 05/04/1639 pour 12.000 £). (Le nombre des Médecins par quartier était de huit ; c'étaient, de 1610 à 1643 : Jean Regnard, Adam Falaiseau, Simon Letellier, Etienne Hubert, Turquet de Mayerne, Maurice Joyau, Jean Lemire, Simon Courtaud, René Chartier, Jean de Gorris «père», Jean de Gorris «fils», Jean Chicot «père», Jean Chicot «fils», Léonard de Gorris, Pierre Privât, Jacques Cousinot, Charles Senelle, Anselme Bicquet, Antoine Baralis, Urbain Bodineau, Augustin Conrad. Mais il y avait aussi un Médecin spagiriste ; c'était Guillaume Yvelin, auquel succéda Pierre Yvelin en 1611).

Il acquiert une très grande réputation comme Médecin des Dames de France (filles de Henri IV, 1612 ; accompagne la Princesse Elisabeth ° 1609, en Espagne lors du mariage en 1625 avec Philippe IV, elle retourne en France en 1644 & +1669 ; aussi en Savoie (1619) pour accompagner Christine épouse du duc Amédée de Savoie),

1^{er} Médecin d'Henriette de France, épouse de Charles 1^{er} d'Angleterre (qu'il accompagne en Angleterre & en Italie, en 1626 ; il est le seul à être réintégré au service de la Reine quand, lors du conflit, le Roi d'Angleterre licencie toute sa suite, cf. contrat négocié par Bassompierre, Monsieur de Mayerne est alors le 1^{er} Médecin).

Au retour des ses voyages avec les dames de France il se consacre exclusivement à la pratique & à l'édition. Traducteur & éditeur (il achète & stocke le papier & les exemplaires qu'il diffuse, sa maison est encombrée de rames papiers) de Gallien & Hippocrate (1639-49 : 12 volumes chez Houllier & Pardoux à Paris). Il répond à une demande de la Faculté de Médecine avec l'approbation de Richelieu à qui l'ouvrage est dédié.

Gazette de Renaudot du 31/12/1638 : «Le sieur Chartier, Médecin du Roi, présente au Roi à Saint-Germain & au Cardinal de Richelieu, à Rueil, les huit premiers tomes des Œuvres d'Hippocrate & de Galien, grec & latin». Il a travaillé sur les manuscrits de la Bibliothèque du Roi & du Président de Mesmes. Il fait en 1633 un index ou Programme où il indique tous les écrits des deux auteurs dont on ne connaît que les titres & demande de faire parvenir les documents retrouvés.

C'est le retour en arrière qui caractérise le personnage de Diaforius, son gendre Charles du Gard fera éditer 3 tomes supplémentaires chez André Pallard (1679 pour les 9, 10 & 12^{èmes} tomes, ce dernier

avec des planches chirurgicales. Les 13 tomes sont habituellement reliés en 9 volumes) avec l'aide des doyens Blondel + 1682 & Le Moine.

Il consacre 10.000 £ rien qu'avant 1634. Se ruine pour cela (50.000 écus au moins), à son éloge funèbre Guy Pantin dit «le père Chartier est ici mort, voilà son Galien grec demeuré & sa famille en est ruinée» ; à l'inventaire après son décès, il est vêtu comme un mendiant «son pourpoint & haut de chausses, etc. qui ne méritent pas d'être estimés & sont à donner au premier pauvre passant».

Pour le dédomager Richelieu ordonna que tout Médecin devait posséder ce livre pour être reçu à la Faculté, cet ouvrage ayant un coût de 1.000 à 12.000 francs, les receptions diminuèrent & la Faculté ne fit pas appliquer l'Ordonnance (lettre début du XIX^e reproduite dans le Journal de Pharmacie de la Société de Pharmacie de Paris en 1818). (il se tourne sur le passé à l'époque des anatomistes & des premiers chercheurs : William Harvey, ° 01/04/1578 (Folkestone, Kent) & + 03/06/1657 (Londres), expose sa découverte sur la circulation en 1628 «Exercitatio Anatomica de Motu Cordis & Sanguinis in Animalibus»).

Il écrit les «Pastorales» (1.600 vers latins sur la conversion de Henri IV).

L'ouvrage est une sollicitation de la Faculté avec l'approbation de Richelieu à qui il est dédié.

Thèse publiée en 1600 ; en 1611 «de morbis internis» de Jacques Houllier & «Scolies» de Louis Duret ; en 1630 «Universa medicina» de Barthélémy Pardoux.

Il enseigne les lettres à Angers, la philosophie & la jurisprudence, exerce comme médecin à Bordeaux. Parmi les 28 fortunes moyennes des Médecins de Paris (15 très riches, 23 pauvres).

Son train de maison : un serviteur, des laquais & deux servantes.

Il demeure en 1617 à Paris, rue Troussevache, paroisse Saint-Jacques de la Boucherie, & en 1634, rue des Fossés, paroisse Saint-Germain l'Auxerrois.

Il possède 2 corps d'hôtel avant 1631, au Faubourg Saint-Germain-des-Près (paroisse Saint-Sulpice près de la barrière des sergents) qu'il loue 700 £ par an ; une tuilerie (1627) rue du Chasse-Midi au Carrefour de la Croix-Rouge où il fait 2.400 £ de travaux & qu'il loue 600 £ par an (elle doit valoir 17.000 £ en 1643) ; une maison rue de Bucy, à l'enseigne de «l'Annonciation» où il fait 700 £ de travaux & qu'il loue 800 £ par an (elle est vendue en 1643 23.000 £ soit plus du double de son prix d'achat en 1627).

Il habite une maison à 3 étages rue des Poulies, paroisse Saint-Germain-L'Auxerrois (1643-53), sa chambre mesure 7 x 7m & contient 45 sièges ; rue Troussevache (1608, paroisse Saint-Jacques-La-Boucherie) ; en 1627, rue Saint-Honoré, en 1634, rue des Fossés (paroisse Saint-Germain-L'Auxerrois) & 1640 rue Tison (même paroisse).

Dans l'inventaire après son décès figurent un globe terrestre, un globe céleste, 8 tableaux, 1.400 à 1.800 £ de bijoux, des tapisserie des Flandres & une Bibliothèque de 340 volumes (quantité supérieure à la moyenne de sa profession) avec une Bible en hébreu ce qui était rare à l'époque.

il abuse de son Privilège de committimus (plaidoyer de 1^{ère} instance aux requêtes du palais) ce dont Guy Pantin témoigne en écrivant «le Père Chartier qui faisait l'entendu en chicane est mort en gueux avec son Galien grec & latin qu'il avait commencé»...

Voir «Lettre de M. de Villiers, Docteur-Régent, de la Faculté de Médecine de Paris...» (Google Books) ép. 1) (c.m.) 18/01/1608 (Saint-André-des-Arts, Paris) Francoise Boursier + 1631 (562 £ de frais funéraires) Femme de Chambre de la Reine Mère.

ép. 2) (c.m.) 16/05/1634 (Paris) Marie Le Noir

(il a 62 ans et est assisté entre autres, de Jehan Chartier, son fils, Docteur en la Faculté de Médecine)

Chartier

18

Annexe : Vendôme, Montoire & Lotbinière (Québec)

Ses enfants sont :

1a) **Jean** ° 1609/10 + 1662 ou 25/08/1669 (*inh. le 27 à Saint-André-des-Arts*)
(serait «mort de faim» selon Patin),
Docteur en droit, Prieur du couvent de Saint-Etienne-des-Monnais en Anjou (*ordre de Gramont*)
qu'il transmet à son frère le 22/10/1631 contre 400 £ de rentes, Docteur (1634), Professeur
(*Docteur Régent, 1638*) & Médecin du Roi à la suite de son père qui renonce le 05/04/1639
avec lettre le 12 & serment le 13
(*en 1642, sont Médecins du Roi : Bouvard, Letellier, Chartier, de Gorris, Baralis, Cousinot, Guillemeau, Bodineau*),
en querelle avec Gui Pantin alors Doyen qui le fait radier de la Faculté en 1651 car il publie «*la science du plomb sacré...*» d'autant plus que le puissant Vautier meurt la même année ; sans profession, ses créanciers le font mettre en prison, il gagne son procès contre Pantin mais n'est rétabli qu'en 1655 quand Courtois devient Doyen, subrogé tuteur des enfants du 2^{ème} mariage.
Son ouvrage est d'une rare insignifiance, le plus remarquable, c'est un frontispice symbolique, où l'on voit un hibou perché sur un cep de vigne (*allusion au vin émétique*) portant des lunettes & entouré de torches allumées. Au-dessous on lit : «*Le hibou fuit la clarlé vivifque ; Et, quoiqu'il ait lunettes & flambeaux, il ne peut voir les secrets les plus beaux ; de l'antimoine & du vin émétique.*»

2a) **René** ° 1615 Prieur (1640) & prêtre à Saint-Etienne-des-Monnais (*ou Monnoys, 1643*).

3a) **Louis Théandre Chartier dit «de la Lotbinière»** ° 1612 (Paris) + 1688 dit fils de René-Pierre ;
Procureur-Général du Canada, lieutenant-général de la prévôté de Québec pour la Nouvelle France.
(*Lotbinière s'accroche au bord du plateau qui domine le fleuve Saint-Laurent sur son flanc sud, à une cinquantaine de kilomètres de Québec. Concédée en 1672, érigé en marquisat par Louis XV*)
° 1611-13 Docteur ès arts, émigre en Nouvelle-France (1651) (*débarque le 13/10 avec Jean de Lauzon*
4^{ème} Gouverneur, Mathieu d'Amours de Chauffours, militaire de 33 ans, son beau-frère, nommé Major de Québec dès son arrivée, & sa soeur Elisabeth d'Amours, épouse de Lotbinière),
en fait déjà installé depuis 1646 il a développé un fructueux commerce de pelleterie
Elisabeth d'Amour (?demeurée) ° 1613, sœur de Mathieu qui émigre aussi en 1651, fille de **Louis**,
conseiller du Roi au siège présidial du Châtelet, «(d'Amours porte : «d'argent en porc-épic de sable accompagné en chef d'un lambel & en pointe de trois clous du même») & d'**Elisabeth Tessier**

[=> dont le descendant **Henry-Gustave Joly-de Lotbinière** fut Premier ministre du Québec en 1878-79 (La famille Chartier de Lotbinière a joué un rôle très important au niveau politique, social, culturel & économique au cours des XVII^e & XVIII^e siècles canadiens. **René-Louis Chartier de Lotbinière** (1641-1709), écuyer & seigneur, fut substitut du Procureur-Général, conseiller, lieutenant général au siège de la Prévôté & Amirauté de Québec, subdélégué de l'Intendant, officier de milice & Agent général de la Compagnie de la Colonie.
Eustache Chartier de Lotbinière (1688-1749), seigneur, fut conseiller au Conseil supérieur, prêtre, Vicaire Général, Archidiacre & Doyen du chapitre de la Cathédrale de Québec.
Michel Chartier de Lotbinière, marquis de Lotbinière (1723-1798), fut officier dans les troupes de la Marine, ingénieur militaire & seigneur.]

4a) **Charles** ° 1625 + (hôpital de Blois, dément échappé)

5a) **Marie** + peu avant le 31/05/1621 (*inh. à Saint-Honoré*)

6a) **Gallerand ?** ° peu avant le 13/11/1622 (*bapt. à Saint-Honoré*)

6b) **Marie** + 1719 (*teste le 18/02/1711 à Paris*) ép. 24/08/1673 **Charles-Henri du Gard**

7b) **Jeanne** qui reçoit une écuelle à bouille de sa marraine Pastelle épouse du Trésorier d'Henriette d'Angleterre d'une valeur de 37 £

8b) **Philippe** ° 1633 + 25/08/1669 (*d'une indigestion suivie d'une fièvre*), Docteur (1656), Professeur au Collège Royal (1657, *charge dont il se démet 6 mois avant sa mort & donc perdue*), se déclare l'auteur du livre sur l'antimoine de son frère Jean.
Guy Pantin le décrit comme fort débauché
& le qualifie de «*jeune fou*» ajoute «*j'ai vu le père & les 2 fils, de ces 3 on n'aurait su faire la moitié d'un bon médecin... mais en ce monde les anes & cheveux meurent aussi bien que les mulets & les chartiers*»

9b) **Alain**

10b) **Marguerite**

11b) **Jeanne**, religieuse à Conflans

2b) **Agnès**, + peu avant 23/07/1646 (*inh. à Saint-Sulpice, à 4 mois*)

Chartier

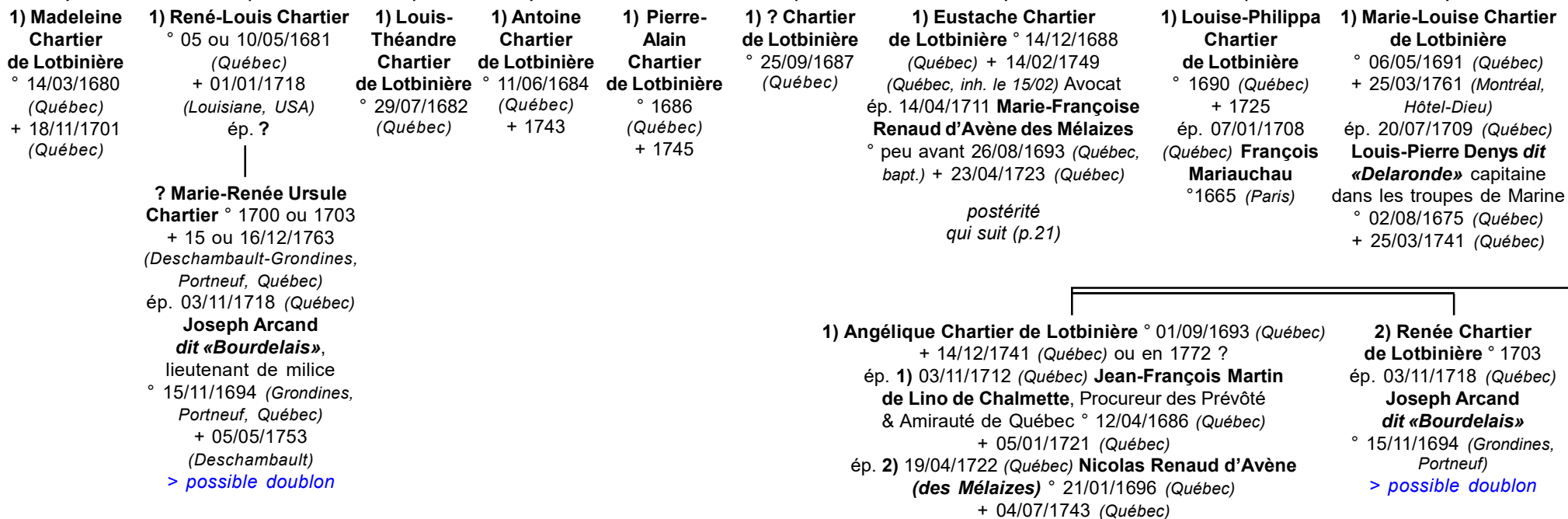
Branche de Lotbinière (Canada)

15

Louis-Théandre Chartier dit «de La Lotbinière»
et Elisabeth d'Amour

René-Louis Chartier ° 14/11/1641 (bapt. 14/11 à Paris, Saint-Nicolas-des-Champs)
+ 03/06/1709 (Portneuf, Québec ; inh. le 04/06 à Notre-Dame de Québec)
seigneur de Lotbinière (1672), 1^{er} conseiller au Conseil Souverain du Québec,
lieutenant général civil & criminel des Prévôté & Amirauté de Québec
(05/1667-06/1703), substitut du Procureur-Général du Conseil (1670-1674)
ép. **1) 24/01/1678 (Québec) Marie-Madeleine Lambert dite «de Sainte-Marie»**
° 05 ou 08/05/1662 (Québec, bapt. le 11/05) + 15/11/1695 (Québec)
ép. **2) 16/05/1701 (Québec) Françoise Zachée** ° 1649 ou 1655 ?
(Paris, Saint-Barthélémy, bapt.) + 23/10/1718 (Québec, inh. le 24/10)

Marie-Françoise Chartier de Lotbinière ° 1647 (Paris,
bapt. à Saint-Nicolas-des-Champs) + 18/04/1732 (Paris)
ép. 17/10/1672 (Québec) **Pierre (de) Joybert**, seigneur
de Soulange ° 1641 (Saint-Hilaire de Soulanges,
Chalons-sur-Marne 51) + 07/07/1678 lieutenant
de la compagnie Grandfontaine (régiment de Carignan),
seigneur & Gouverneur de l'Acadie (1677)

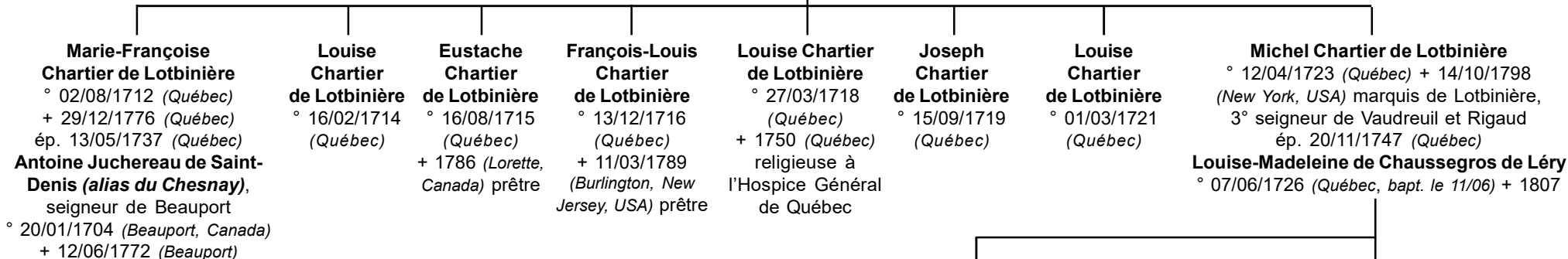


Chartier

20

Eustache Chartier de Lotbinière
et Marie-Françoise Renaud d'Avène
des Méloizes

Branche de Lotbinière (Canada)



Les **Chartier de Lotbinière** et leur descendance constituent le cœur de la noblesse et forment un véritable "who's who" de la Nouvelle-France : famille des **Rigaud de Vaudreuil**, les **Renaud d'Avène des Méloizes**, les **Liénard de Beaujeu**, les **Mariauchau d'Esglis**, les **Juchereau-Duchesnay**, les **Denys**, etc.
Après 1763, ce groupe de seigneurs et de nobles français ont formé un rempart de protection pro-français face au pouvoir des marchands, bureaucrates et militaires britanniques qui contrôlaient la colonie. Un exemple : **Michel-Eustache-Gaspard-Alain Chartier de Lotbinière**, Président de l'Assemblée Législative qui en 1793, décida avec son groupe parlementaire de l'usage de la langue française à l'Assemblée Législative plutôt que l'usage unique de l'anglais tel que cela prévalait de 1791 à 1793. Le tableau ci-bas trône encore aujourd'hui à l'Assemblée Nationale du Québec et représente précisément cette scène.
Chartier serait le personnage avec le bras levé. (communiqué par Y. Létaille-Falardeau, 06/2018)

Michel-Eustache Gaspard Alain Chartier de Lotbinière

° 31/08/1748 (Québec, bapt. le 01/09, Notre-Dame)
+ 01/01/1822 (Montréal, Canada ; inh. le 05/01 dans la chapelle Saint-Louis de Saint-Michel de Vaudreuil) 4° seigneur de Vaudreuil et Rigaud, colonel & Député d'York (1792)
ép. 1) 13/12/1770 (Trois-Rivières, Canada)
Marie-Josèphe Godefroy de Tonnancour ° 1742 + 28/07/1799
ép. 2) 15/11/1802 (Saint-Michel, Vaudreuil, Canada)
Marie-Christine (ou -Charlotte ?) Munro de Fowis ° 1761 + 1834

Marie-Louise Chartier de Lotbinière

° 26/08/1760 (Forges de Saint-Maurice) + 1802 (USA)
ép. 1) 09 ou 19?/01/1781 (Vaudreuil, Canada) (div.)
Pierre-Amable de Bonne de Missècle, colonel des milices, Avocat, Juge, Député ° 25/11/1758 (Montréal)
+ 06/09/1816 (Beauport)
ép. 2) **Samuel McKay** ° 1764

Louise-Josèphe Chartier de Lotbinière

° 1803 + 1869
5° seigneresse de Vaudreuil
ép. 15/12/1820 (église anglicane «Christ» de Montréal)
Robert Unwin Harwood
° 22/01/1798 (Sheffield, GB)
+ 12/04/1863

Marie-Charlotte Chartier de Lotbinière

° 1805 + 1866
5° seigneresse de Rigaud
ép. 1821 **William Bingham**

Julie-Christine Chartier de Lotbinière

° 1810 + 1887
ép. 16/12/1828 (Christ Church, Montréal) **Gaspard-Pierre Gustave Joly de Marval**
° 05/02/1798 (Frauenfeld, Thurgovie, CH) + 1865 (Paris)