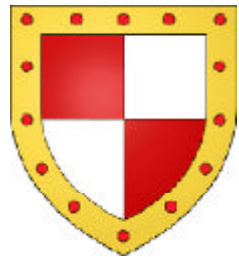


Dunois, Perche, Bas-Vendômois, Anjou & Touraine

Une des 5 baronnies du Perche (-Gouët) séparée des autres suite à la confiscation opérée sur le Connétable de Saint-Pol en 1475 ; Alluyes et Brou sont alors attribuées à Florimond Robertet puis passent aux Escoubleau, marquis de Sourdis, par les Babou de La Bourdaisière. Alluyes devient marquisat en faveur de François d'Escoubleau. Ses descendants vendent Alluyes à Jean, marquis de Gassion. cf parmi les seigneurs d'Alluyes : **Robertet, Escoubleau**

Seigneurs d' Alluyes



Ecartelé (1181)



Annelets (1218)

Essais de reconstitutions des armes d'Alluyes d'après les sceaux conservés



papelonné & fascé-ondé (1231)



fascé-burelé (1239)



fascé-burelé (1247)



Robertet (Florimond)



Escoubleau de Sourdis

Armes :

Tentative de reconstitution d'après les sceaux :

- 1) «Ecartelé (de gueules ?) & d'argent (?) a la bordure (d'or ?) chargé de points (de gueules ?)»
- 2) «D'azur, à six annelets d'or, placés 3, 2 & 1» (une version antérieure aurait pu porter seulement 3 annelets.
- 3) «(de gueules ?), papelonné (d'azur ?), à trois fascés ondées (d'argent ?), les 3 fascés (d'argent?) chargées chacune de trois besants (d'azur ?), surchargés chacun d'une fleur de lys (d'or), les deux fascés du bas chargés en outre de quatre losanges couchés accostant les besants»
- 4) «(de gueules ?), à trois fascés ondées (d'argent ?), chargé d'un lambel à cinq pendants (ce lambel a disparu sur le sceau de 1247)»

Robertet, seigneur d'Alluyes (+ 1527) :

«D'azur, à la bande d'or chargée d'un demi-vol de sable accompagné de trois étoiles d'argent, une en chef & deux en pointe»

Escoubleau de Sourdis, marquis d'Alluyes

(François, sous Henri IV, + 1602 puis Charles + 1666) :

«Parti d'azur & de gueules à la bande d'or brochant sur le tout»

Gassion (Jean III)

Perche-Gouët : «Mi-parti d'argent à deux chevrons de sable, & d'argent à trois chevrons brisés d'or»

Sources complémentaires :

Généanet (Perche, Gouët, Alluyes),

Héraldique & Généalogie,

"Armorial Général ou Registres de la Noblesse de France" par Louis-Pierre d'Hozier & Antoine-Marie d'Hozier de Sérigny - Registre 3^{ème}, 1^o partie

Alluyes

Origines

Seigneurs de Châteaux (Anjou) & Saint-Christophe (1^{ère} baronnie de Touraine), cités dès 978 (sous nom de Aluia, Aludia, Aloia, Aloya, Aleia, Aleya, Alleias, Alodea, Alodia, Alea, Alogia) ; puis pour finir : Alluyes, sur le Loir, au diocèse de Chartres (Petit-Perche ou Perche-Gouët), terre attribuée par l'Empereur Charles «Le Gros» à l'Evêque de Chartres Gérard (~880). Les premiers seigneurs d'Alluyes étaient probablement parents d'Arnoul, vassal de l'église de Chartres & neveu d'Arnoul II, Evêque d'Orléans (~987) ; parents d'un Arnoul, seigneur de Yèvre-Le-Chastel (Castro Everae, près Pithiviers), et d'Yèvre-La-Ville, Avoué de l'Abbaye de Saint-Benoît. Les 4 autres baronnies du Perche étaient : Montmirail, Auton, La Basoche et Brou.

Hugues 1^{er} d'Alluyes ° ~945 + après 978 (~987 ?)
seigneur d'Alluyes (28), vassal de Leudgarde de Vermandois (veuve de Thibaud «Le Tricheur», comte de Blois, Chartres et Tours)
ép. ?

Hugues 1^{er} d'Alluyes souscrit en 02/978 avec Eudes, comte de Blois, Chartres et Tours et seigneur de Saumur, Hugues, Archevêque de Bourges, Eudes, Evêque de Chartres, Emme, comtesse de Poitou, etc., une donation de Leudgarde de Vermandois, veuve de Thibaud «Le Tricheur» à Saint-Père-en-Vallée de Chartres.
On ne sait à quel titre Hugues était vassal de l'un ou l'autre de ces seigneurs territoriaux : Leudgarde pour Blois, Chartres et Tours ; ou l'Evêque de Chartres ?

Hugues II d'Alluyes ° ~980 + après 1025
seigneur d'Alluyes, Châteaux-en-Anjou (act. Château-La-Vallière (37) et Saint-Christophe (-sur-le-Nais, 37), vassal & familier de Foulques Nerra, comte d'Anjou
ép. **Richilde**

Gauthier d'Alluyes
fl 1069 seigneur d'Alluyes
(souscrit donation d'Hugues à Saint-Florent en 1069)
ép. ?

Mahaut (Mathilde) d'Alluyes ° ~1030/32 + dès 1079
(peut-être 07/08/1079) dame de Brou et d'Alluyes
(donation à l'Abbaye Saint-Père de Chartres d'une terre située près de Saint-Germain d'Alluyes)
ép.1) ~1055 **Guillaume 1^{er} «Le Vieux» Gouët**, seigneur de Montmirail (-au-Perche, 72), Authon (-au-Perche, 28), Brou (28), La Basoche, comte du Perche-Gouët (Petit-Perche) ° ~1025/30 + 1060
ép. 2) dès 1059 **Geoffroi (1^{er} ou) II**, baron de Mayenne ° ~1030/40 + ~1098/99 seigneur de La Chartre-sur-le-Loir (72) et de Mayenne, comte du Maine (fils d'Haimon + ~1030 ; ép. 2) Hildeberge de Bretagne)

postérité qui suit (p.3)

Hugues III d'Alluyes ° ~1015 ? chevalier,
seigneur de Château-La-Vallière (37)
et Saint-Christophe (citée dès 1062 -1085 ; donation 20/08/1069 à l'Abbaye Saint-Florent de Saumur ; autre 29/03/1073 au Prieuré dépendant de la Trinité de Vendôme à Notre-Dame de Châteaux ; 2 autres avant 1081 et 1 5^e en 02/1082 à Saint-Florent, confirmée en 1085 ; 3 autres non datées à Marmoutier et Saint-Florent)
(guerroie avec son ami Lisoie d'Amboise contre Geoffroi de Prully, comte de Vendôme, et contre Guicher, seigneur de Châteaurenaud, qu'il fait prisonnier)

ép. **Richilde dite «de Château-La-Vallière»**
(fille de Geoffroi, Doyen laïc de Saint-Martin de Tours)

postérité qui suit (p.4)

Château-La-Vallière

Gui d'Alluyes
(souscrit en 1073 à une donation de son frère Hugues)

Aymeric d'Alluyes
° ~1020 + dès 1064
(souscrit à une donation de son frère Hugues)
ép. ~1064 **Aveline (ou Asceline) de Lavardin** + ~1080 (fille de Salomon 1^{er} de Lavardin ; ép. 2) Hervé de Beaugency)

postérité qui suit (p.6)

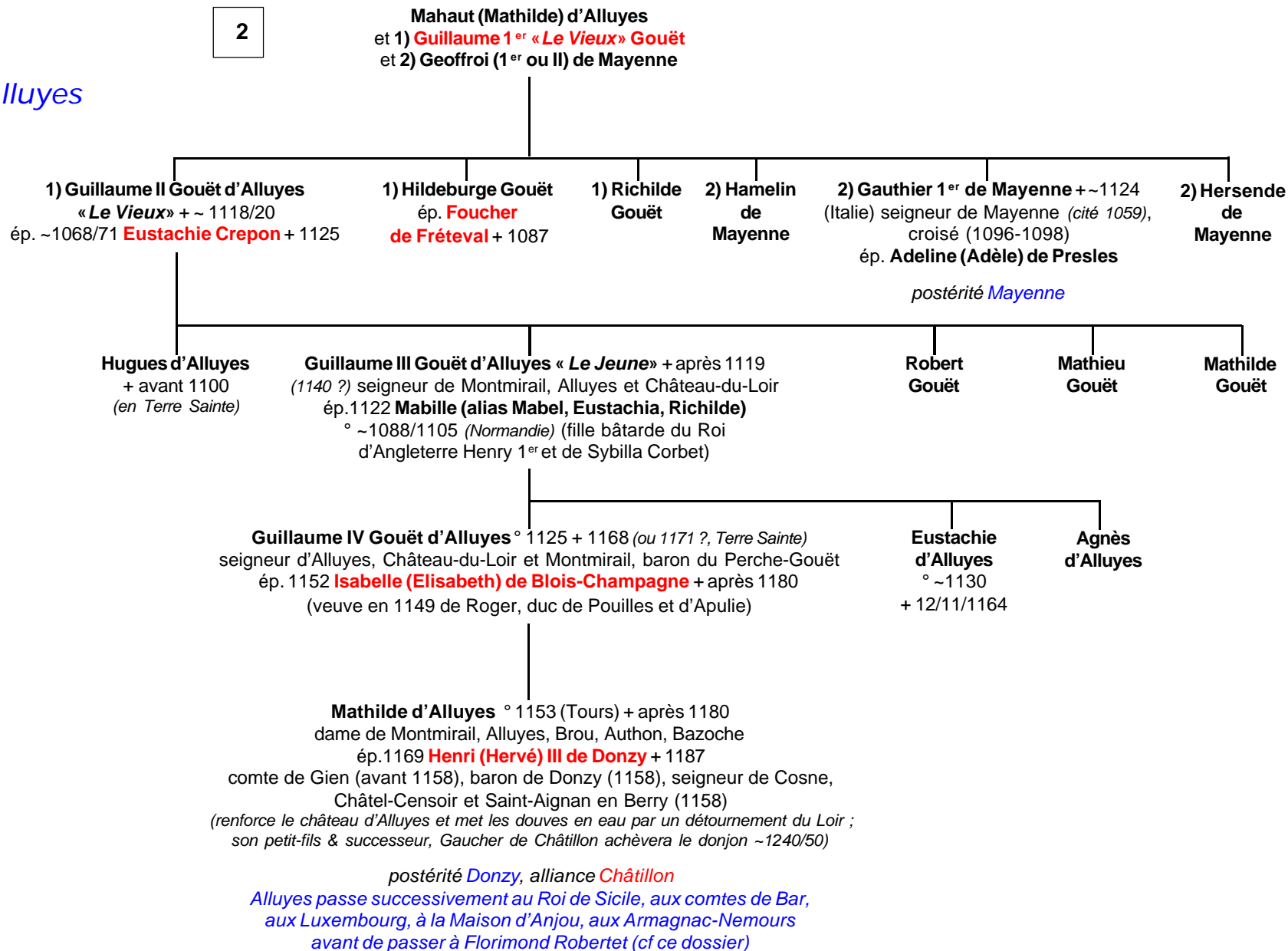
Lavardin

Alluyes

Les seigneurs d'Alluyes & les Gouët



Armes attribuées traditionnellement au Perche-Gouët («parti : d'argent aux deux chevrons de sable & d'argent aux trois chevrons d'or» ce qui n'est pas très rigoureux héraldiquement parlant !)

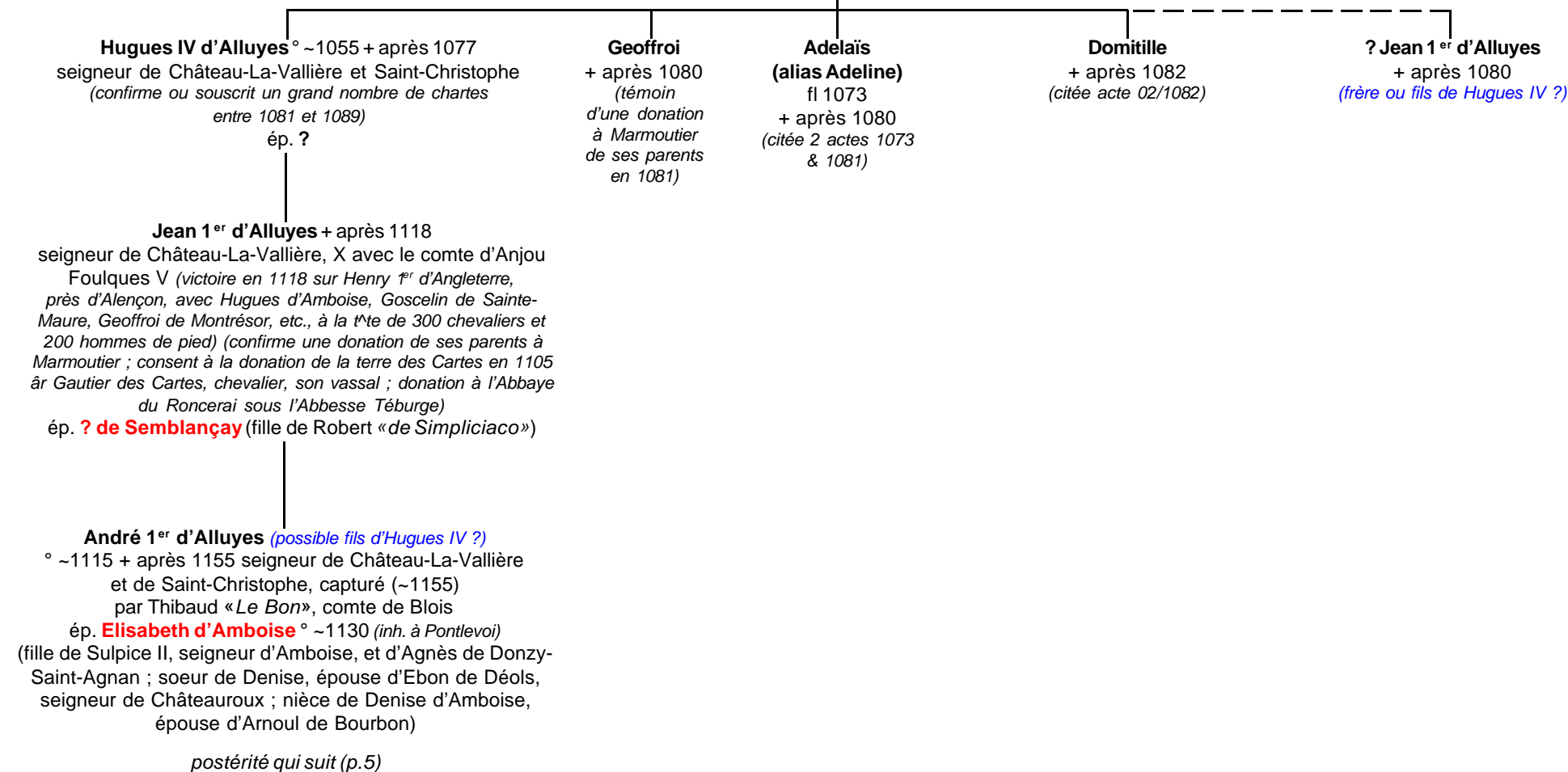


Alluyes

Branche de Château-La-Vallière

2

Hugues III d'Alluyes
et Richilde dite «de Château-La-Vallière»



Alluyes

Branche de Château-La-Vallière

Hugues V d'Alluyes

Son sceau porte un écartelé avec bordure chargée de points.

Jean II d'Alluyes

Son sceau porte un écu chargé de 3 annelets posés 2 & 1 ; le contre-sceau porte un écu de même mais avec 6 annelets posés 3, 2 & 1. Dès 1231 ses armes se sont compliquées : champ papelonné, trois fasces ondées chargées d'annelets (ou de besants chargés de fleurs de lys), de losanges etc. (Archives de Saint-Martin de Tours citées par le Juge d'armes en 1747).

Hugues VI d'Alluyes

Son sceau porte un écu proche de celui de son père Jean II mais aux fasces réduites sans fleurs de lys ni annelets et chargé d'un lambel à cinq pendants.

Châteaux et Saint-Christophe, sont depuis, passées à Jean, seigneur de Bueil, chevalier, comte de Sancerre (~1467), Antoine de Bueil, comte de Sancerre (~1499). Unies par Lettres du Roi 05/1667 avec d'autres terres dont Vaujourns (paroisse de Châteaux) en duché-Pairie de La Vallière pour sa favorite Louise-Françoise de La Baume-Le Blanc

4

André 1^{er} d'Alluyes
et Elisabeth d'Amboise

Hugues V d'Alluyes ° ~1150 + après 1180 croisé 1180 seigneur de Châteaux (Château-La-Vallière) et de Saint-Christophe-sur-Le-Niais (37) (donation 1181 à Saint-Florent de Saumur ; exempté d'hommage un fief à La Neuville donné par son vassal Foucher à l'Abbaye de La Couture du Mans ; restituée en 1180 à l'Eglise de Tours quelques biens sis dans la Prévôté de Braye en Anjou)
ép. **Guiburge de Chourses (ou Sourches, Maine, 72 ?)** («de Cadursis») ° ~1155

Agnès d'Alluyes

André II d'Alluyes fl 1180 + après 1200
(ratifie la donation paternelle de 1181 à Saint-Florent de Saumur)

Jean II d'Alluyes ° ~1180 + après 08/1247 & avant 07/1248 chevalier, seigneur de Château-La-Vallière, Saint-Christophe, Chenu et Noyant (dès 1209), chevalier du ban de Touraine (1214), croisé (en rapporte & offre une portion de la Vraie Croix à l'Abbaye de La Boissière en Anjou ~1241) (vend en 1245 la haute-justice des paroisses de Chenu, La Bruère, Noyent et Méon ; contribue à la fondation de l'Abbaye de La Clarté-Dieu ; donation 05/1209 à Saint-Florent de Saumur ; ratifie la donation en 1212 d'une dime mouvante de son fief à l'église de Châteaux ; confirme une vente à Saint-Florent en 1218) (cité acte 01/1224 ns ; en 1231, confirme une vente de son vassal Hugues des Roches au chapitre de Saint-Martin de Tours ; vend en 06/1238, avec son fils Hugues, un bois à l'Abbaye de Marmoutier)

? **Hugues d'Alluyes**
ép. **Emme de Dinan** + dès 1208 (fille d'Alain, seigneur de Dinan-Bécherel (22, ~1109) ; ép. 2) Robert III, seigneur de Vitré + dès 11/1173)

ép. ?

Hugues VI, chevalier, seigneur d'Alluyes
+ après 1248 baron de Château-La-Vallière et Saint-Christophe (inh. à La Clarté-Dieu) (cité actes 1244, 1245, 05/1247, 08/1247 et 07/1248)
ép. **Alix (alias Adèle)**

autres enfants

Marguerite, Reine de Jérusalem & de Sicile, veuve de Charles d'Anjou, rend hommage en 1285 & en 1286 à Simon, Evêque de Chartres, pour les terres de Montmirail, Auton, La Basoche, Brou et Alluyes. (original du Cartulaire des fiefs de l'Eglise de Chartres ~1300)

Marguerite d'Alluyes ° ~1230 + entre 1267 & 08/1268 dame & baronne de Château-La-Vallière (37) et Saint-Christophe-sur-Le-Nais (37)
ép. dès 22/06/1239 **Rotrou VII**, chevalier, seigneur de **Montfort-Le-Rotrou**, Semblançay, Saint-Christophe, Sonzay et Malétable (61) + après 1269 (1275 ? ou avant 08/1268 ?) (veuf d'Isabelle de Semblançay, fille de Robert) (font échange avec l'Abbaye de La Clarté-Dieu en 07/1257 à propos de dîmes de Souvigny et de Sonzay ; règlent 10/1267 une dette à l'Abbaye de La Boissière sur la succession de Jean II)

Constance
ép. ? avant 1260

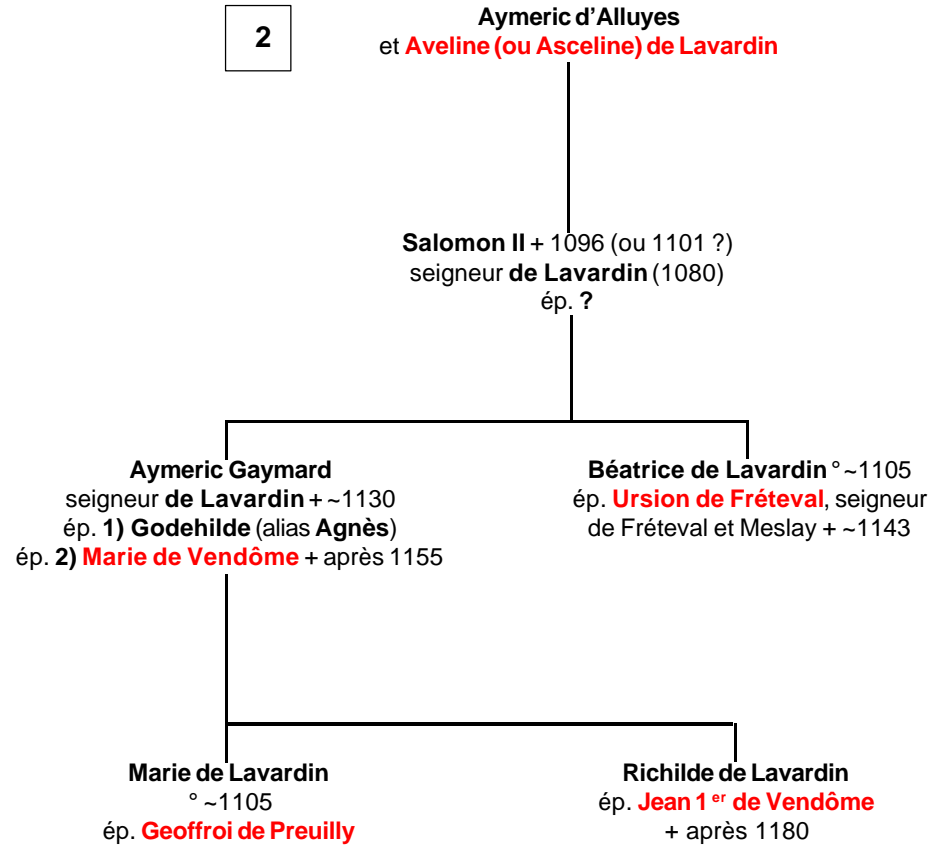
Isabelle
fl 1260

postérité dont

Jeanne de Montfort, dame de Montfort-Le-Rotrou et de Semblançay + 26/03/1291 qui ép. dès 1275 **Guillaume L'Archevêque de Parthenay** + ~1315 seigneur de Parthenay, Vouvant et Mervent > d'où postérité & alliance avec **Jean IV**, 1^{er} comte d'Harcourt

Alluyes

Branche de Lavardin



Alluyes

Non connectés

Cartulaire de Saint-Père de Chartres

? Hilduin d'Alluyes

(se désiste de biens dans une donation à l'Abbaye Saint-Père de Chartres ~1080)

ép. **Legarde**

Goscelin d'Alluyes

? Robert d'Alluyes

(témoin d'une donation de terre sur le chemin de Marcilly (diocèse d'Evreux, comté de Dreux) à l'Abbaye Saint-Père de Chartres)

? Lanfroi d'Alluyes

(témoin d'un accord ~1090 entre les religieux de Chaumousey (Diocèse de Toul) & Joscelin, fondateur de ce monastère, avec Ascelin (ou Anselme), son neveu)

? Alcher d'Alluyes

(témoin de l'acquisition d'un moulin ~1090 par un moine de Saint-Père de Chartres devant Guillaume Gouët, seigneur d'Alluyes ; en 1100, donation d'un ruisseau à Gautier, moine de Saint-Père, du consentement de son épouse et de ses enfants Hugues, Gautier, Etienne, Hiseline, Elisabeth et Odeline)
(NB : Guillaume Gouët est fils de Mathilde, époux d'Eustachie, & père des jeunes Hugues et Guillaume)

Hugues d'Alluyes (fils d'Alcher)

(transige ~1110 avec Saint-Père de Chartres, acte ratifié par Etienne, son frère, ainsi que par Hérard de Villabon et Rainard, ses oncles)
[peut-être le même ?](#)

ép. **Mathilde**, veuve de Payen de Bosco

(son défunt mari avait donné un terre aux moines de Tiron, près de Saint-Même (paroisse de Trisay, près d'Alluyes) ; Hugues confirme cette donation ~1120)
(de son 1^{er} mariage, Mathilde avait eu : Béatrix, mariée à Bourgoin, Ermengarde mariée à Aubert et Marie, non mariée en 1120)

? Girard d'Alluyes fl 1229

(doit - en raison de sa terre - 2 mois d'estage au château de Mellay, mouvant en fief de l'Eglise de Chartres)

? Renier d'Alluyes

fl 1241
(compris au nombre des vassaux d'Alluyes)

? Guillaume d'Alluyes

(témoin ~1140 d'une donation par Guillaume de «Fastiniis» de la dîme du «feodo Vibreie» au Monastère du Gué de Launay (Diocèse du Mans, dépendant alors de l'Abbaye de Tiron)

? Gontard d'Alluyes

fl 1160 Templier dans la Maison de Lespinaz (Commanderie située à Varennes paroisse de Bourges, à 6 ou 7 lieues de Châtillon-sur-Indre et de la Touraine)
(Hervé Guiterin donne ~1160 une terre pour y creuser un étang à Frère Hamelin, Commandeur & Précepteur et aux autres Templiers de cette commanderie)

? Enguerrand d'Alluyes

du Bailliage d'Orléans (participe au ban des Nobles du Royaume convoqué à Tours, en 1272)

? Jean d'Alluyes

écuyer (dit arrière-vassal de Pierre de Varennes dans un aveu de ce dernier à l'Evêque d'Orléans)